



## **KVENNASKÓLINN Í REYKJAVÍK**

Fríkirkjuvegi 9 / 101 Reykjavík / Sími 580 7600  
[www.kvenno.is](http://www.kvenno.is) / Kennitala: 650276-0359

## **Sjálfsmatsskýrsla fyrir skólaárið 2014-2015**

## Efnisyfirlit

<b>Inngangur</b> .....	<b>3</b>
<b>Lýsing á starfsemi skólans</b> .....	<b>3</b>
Hlutverk .....	3
Umfang .....	3
Nemendur .....	3
Starfsfólk .....	3
Húsnæði .....	4
Kennsla .....	4
<b>Fjármál</b> .....	<b>5</b>
<b>Greining tölulegra gagna</b> .....	<b>5</b>
Innritun nýnema .....	5
Námsframvinda – brottfall .....	5
Skólasókn .....	6
<b>Könnunin Stofnun ársins</b> .....	<b>7</b>
<b>Jafnrétti</b> .....	<b>8</b>
Launakjör starfsfólks .....	8
Eineltismál og kynferðisleg áreitni .....	9
Jafnréttisfræðsla í kennslu .....	9
Jafnréttismál hjá nemendafélaginu .....	9
<b>Skólapúlsinn</b> .....	<b>10</b>
Einelti og áreitni .....	10
Líðan og heilsa .....	11
Skólabragur .....	11
<b>Heilsueflandi skóli</b> .....	<b>12</b>
<b>Kennslukönnun</b> .....	<b>12</b>
<b>Starfsmannasamtöl</b> .....	<b>14</b>
<b>Árangur í umbótum skólaárið 2014-2015</b> .....	<b>14</b>
Starfsmannasamtöl .....	14
Svefnleysi nemenda .....	14
Úrbætur í framhaldi af úttektarskýrslu .....	14
<b>Umbótaáætlun</b> .....	<b>16</b>
Ábendingar úr starfsmannasamtölum .....	16
Úr ytri úttekt .....	16
<b>Lokaorð</b> .....	<b>16</b>

## Inngangur

Sjálfsmati í Kvennaskólanum er ætlað að leiða í ljós styrkleika og veikleika skólastarfsins og vera grundvöllur umbótastarfs. Sjálfsmat er hluti af lögbundinni starfsemi skólans.

Sjálfsmat skólaársins 2014-2015 er byggt á:

1. Greiningu á ýmsum gögnum úr upplýsingakerfi skólans (Innu), úr bókhaldskerfinu (ORACLE) og úr umsóknum um skólann.
2. Könnun fjármálaráðuneytisins um Stofnun ársins sem unnin er í samvinnu við SFR og fleiri. Könnunin var gerð í febrúar til apríl 2015. Og ítarlegri greiningu frá Capacent gallup fyrir skólann.
3. Skýrslu jafnréttisfulltrúa veturinn 2014-2015.
4. Skólapúlsinum.

## Lýsing á starfsemi skólans

### Hlutverk

Kvennaskólinn í Reykjavík er menntaskóli og starfar samkvæmt lögum um framhaldsskóla nr. 92 frá 2008. Samkvæmt samningi við menntamálaráðuneytið er hlutverk Kvennaskólans kennsla til stúdentsprófs á bóknámsbrautum í bekkjakerfi. Einnig hefur skólinn starfrækt almenna braut, brautabré, í tilraunaskyni frá haustinu 2011.

### Umfang

#### Nemendur

Skólaárið 2014-15 stunduðu 655 nemendur nám við skólann. 217 nemendur hófu nám í 1. bekk, þar af 200 sem komu beint úr 10. bekk, 14 höfðu verið á brautabrénni en fóru nú á bóknámsbraut og 3 voru endurinnritaðir þar sem þeir höfðu ekki staðist 1. bekkjarpróf. Í desember 2014 útskrifaðist 21 stúdent úr 4. bekk. Vorið 2015 fóru 610 nemendur í vorpróf og 155 stúdentar voru útskrifaðir.

Skipting nemenda á brautir var þannig að 39,7% nemenda voru á félagsvísindabraut, 10,8% á hugvísindabraut, 47,8% á náttúruvísindabraut og 1,7% á brautabré.

Eins og áður voru stúlkur fleiri en piltar í nemendahópnum og þetta ár voru piltar 33% nemendahópsins sem er svolítið lægra hlutfall en árið á undan.

60% nemenda áttu lögheimili í Reykjavík eða á Seltjarnarnesi og 91% á stór-Reykjavíkursvæðinu.

### Starfsfólk

Við skólann störfuðu alls 62 á skólaárinu, 51 kennari, skólameistari, aðstoðarskólameistari, námstjóri, fjármála- og skrifstofustjóri, fulltrúi á skrifstofu, 2 bókasafnsfræðingar í u.þ.b. hálfu starfi hvor, umsjónarmaður, matreiðslumeistari og 2 aðstoðarmenn í mótuneyti. Úr hópi kennara voru 12 fagstjórar og 3 verkefnisstjórar. Verkefnisstjórnarnir voru með eftirtalin verkefni: erlend samskipti, félagsmál nemenda og forvarnir. Tveir námsráðgjafar störfuðu við skólann og sinnti annar þeirra einnig kennslu og eru taldir með kennurum.

Um 25% kennara eru karlar en 75% konur. 63% kennara skólans eru með aðra eða þriðju háskólagráðu (MA/MS/MPaed eða Dr) og allir með kennsluréttindi í framhaldsskóla.

Fyrirtæki sjá um ræstingar, tölvuumsjón og táknaðskennslu. Einnig fá nemendur á brautabréu kennslu í sjónlistum í Myndlistaskólanum í Reykjavík.

## Húsnæði

Skólinn starfar í þremur húsum, að Fríkirkjuvegi 9, Fríkirkjuvegi 1 og í Þingholtsstræti 37. Húsnæði skólans er alls **5031 fermetri**. Rými á hvern nemanda eru tæpir 7,7 fermetrar.

Aðalbygging og Nýbygging Fríkirkjuvegi 9	Miðbæjarskólinn Fríkirkjuvegi 1	Uppsalar Þingholtsstræti 37
Aðalskrifstofa skólans	Aðstoðarskólameistari	Faktor
Skólameistari	Þróunarstjóri	Mötuneyti
Fjármálastjóri	Námsráðgjafar	Leiksvið
Matstofa starfsmanna	Félagsmálastjóri	Stofur U5 - U8
Umsjónarmaður	Forvarnarfulltrúi	
Bókasafn	Vinnuaðstaða kennara	
Vinnuaðstaða kennara	Íþróttasalur, búningsherbergi	
Stofur N2 - N6	Stofur M10 - M12, M14 - M19	
Stofur A1, A4 - A6	Stofur M22 - M28	
Nemendaráð	Nemendaver	

Allar kennslustofur eru með tölvu og skjávarpa ásamt hljóðkerfi. Í skólanum er þráðlaust net, tvær tölvustofur önnur með 27 tölvum en hin með 22 tölvum. Nemendur hafa að auki aðgang að 10 borðtölvum í lestrarsal bókasafnsins, 10 vélum á göngum skólans og svo eru 10 vélar í nemendarymum. Á bókasafni skólans eru lesbásar fyrir 16 nemendur, 40 sæti við vinnuborð og fartölvur sem nemendur geta pantað afnot af. Skólinn er með um 20 fartölvur til ráðstöfunar í kennslu eftir pöntun. Nemendur hafa aðgang að prenturum í öllum byggingum skólans. Íþróttakennslan fer öll fram í Miðbæjarskólanum.

Gerð hefur verið rýmingaráætlun fyrir öll húsin og kort um flóttaleiðir sett í öll rými skólans. Rýmingaráætlunin er á heimasíðu skólans, slóðin er <http://www.kvenno.is/pages/529>.

## Kennsla

Kvennaskólinn starfar samkvæmt bekkjakerfi og skólaárið 2014-2015 skiptust nemendur skólans í 27 bekki eins og taflan hér sýnir:

Ár	Félagsvísinda- braut Fjöldi bekkja	Hugvísinda- braut Fjöldi bekkja	Náttúruvísinda- braut Fjöldi bekkja	Almenn braut- brautabréu Fjöldi bekkja
1	3	1	4	1
2	3	1	4	
3	4	1	4	
4*	1*	*	*	

\*Nemendur á 4. ári voru í einum sameiginlegum bekk fyrir allar brautirnar. Í reynd eru 4. árs nemendur mikið með yngri nemendum bæði í valhópum og einnig að taka greinar sem ólokið er í kjarna.

## Fjármál

Framlög á fjárlögum til skólans árið 2014 námu samtals 443,7 m. kr. að meðtöldum ríkistekjum sem skólinn innheimtir. Skólinn fékk viðbótarfjárheimildir vegna námsleyfa, endurskoðunar á nemendafjölda 2014 og til styrkingar á rekstri vegna nýs kjarasamnings við kennara. Í heild varð framlag ársins 513,4 m. kr. sem er 12,5% hækkun til reglulegs rekstrar. Aðrar tekjur voru 46,0 m. kr. sem er 22,6% lækkun á milli ára.

Rekstrargjöld ársins voru samtals 566,1 m.kr. sem er 5,81% hækkun gjalda. Rekstrartap skólans á árinu var 6,8 m.kr. Greiðslustaða gagnvart ríkissjóði í árslok var neikvæð um 45,6 m. kr. og höfuðstóll neikvæður um 47,5 m. kr. Árið áður var greiðslustaðan neikvæð um 42,2 m. kr. Reksturinn var því mjög erfiður eins og árið á undan.

Laun og launatengd gjöld hækkðu um 7,84% eða 32,5 m. kr.

Hallareksturinn má rekja til langvarandi niðurskurðar á launastiku í reiknilíkani sem veldur því að framlag á ársnemanda skólans er alltof lágt.

## Greining tölulegra gagna

Skoðuð voru ýmis töluleg gögn svo sem tölur varðandi aðsókn nýnema, skólasókn allra nemenda og árangur þeirra á prófum.

### Innritun nýnema

Aðsókn að skólanum var mun meiri en hægt var að anna og vorið 2014 sóttu 706 nemendur um að komast í skólann þar af 628 nýnemar. 237 umsækjendur fengu skólavist. Líkt og undanfarin ár áttu umsækjendur um 1. bekk það sameiginlegt að hafa staðið sig vel á grunnskólaprófi og í töflunni hér á eftir má sjá meðaleinkunnir nýnema sem teknir voru á bóknámsbrautir skólans á grunnskólaprófum (skólaeinkunnir) í stærðfræði, íslensku og ensku.

Námsgrein	Nýnemar vor 14	Nýnemar vor 13	Nýnemar vor 12
Stærðfræði	8,4	8,5	8,5
Íslenska	8,5	8,6	8,5
Enska	8,8	8,8	8,8

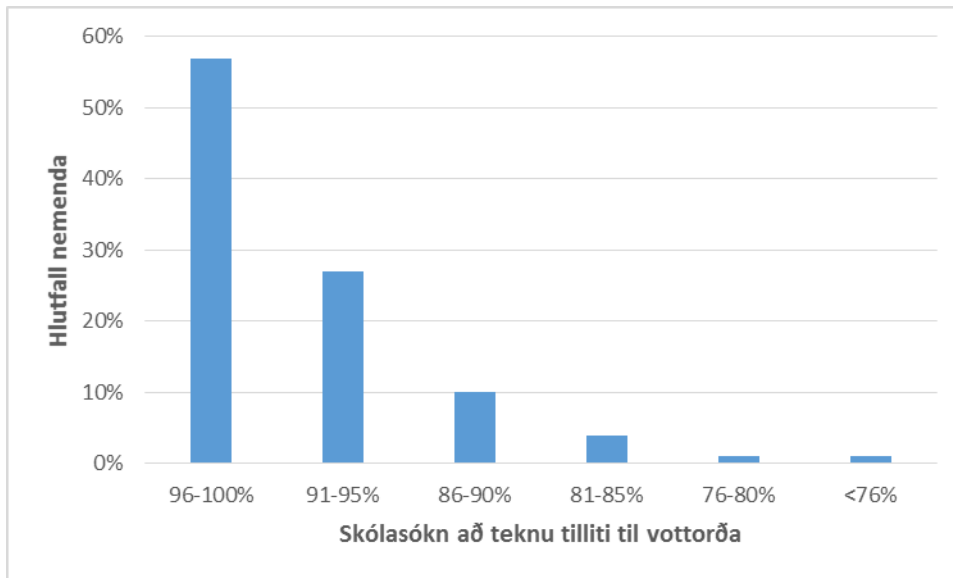
### Námsframvinda – brottfall

Af þeim 655 nemendum sem hófu nám við skólann haustið 2014 hurfu 23 frá námi einhvern tíma vetrarins. Þetta svarar til 3,5% brottfalls. Af þessum 23 brottfallsnemendum hættu 12 um áramót. 12 fóru í aðra skóla og 4 hættu vegna veikinda, 3 vegna lélegrar skólasóknar og 4 af öðrum ástæðum. 11 af þeim sem hættu eftir haustönn og fóru í aðra

skóla voru nýnemar. Af brotfallsnemendum 23 voru 4 á brautabréu sem svarar til 36% brotfalls af þeirri braut, 9 á félagsvísindabraut sem svarar til 3,5% brotfalls af félagsvísindabraut, 4 á hugvísindabraut sem svarar til 5,6% brotfalls af braut og 6 á náttúruvísindabraut sem svarar til 1,9% brautarbrotfalls. Nemendur sem útskrifuðust með stúdentspróf á skólaárinu voru samtals 176, 21 útskrifaðist í desember og 155 í maí.

## Skólasókn

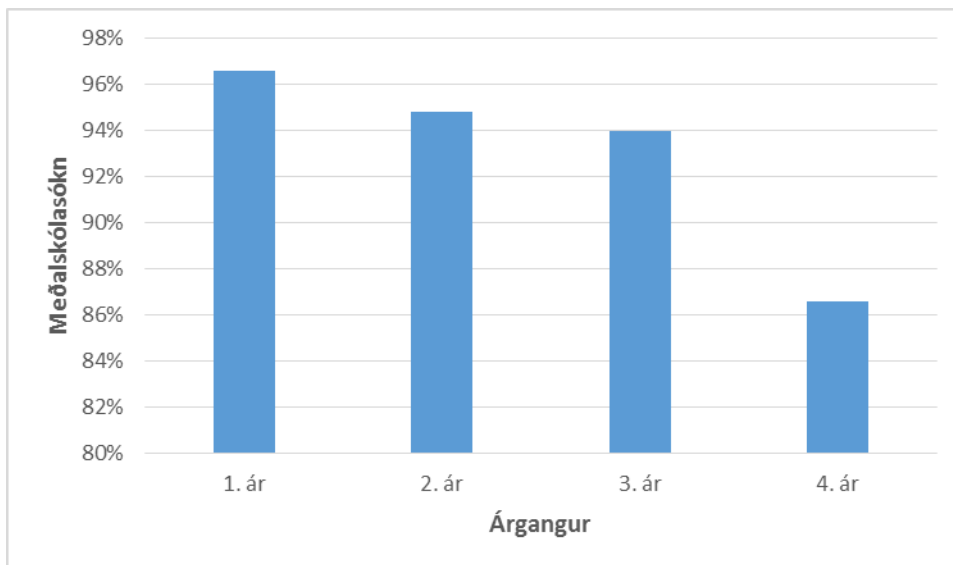
Grafið hér að neðan sýnir skólasókn nemenda veturinn 2014-2015 að teknu tilliti til veikindavottorða.



Þegar grafið er skoðað sést að hjá 84% nemenda er skólasóknin yfir 90%.

14% nemenda hefur skólasókn á milli 80 og 90% en hjá 2% nemenda er skólasóknin 80% eða lægri. Þetta er örlítið betri niðurstaða en var í fyrra, þá var 81% nemenda með vottorðaskólasókn yfir 90% en nú eru það 84%.

Áhugavert er að skoða tengsl skólasóknar nemenda og þess í hvaða árgangi þeir eru og sýnir grafið hér að neðan það samhengi.



Skólasóknin er best hjá nemendum á 1. ári, 97%. Hjá nemendum á 2. ári er hún 95% og hjá 3. ári 94%. Meðalskólasókn 4. bekkinga er 87% en nemendur á 4. ári eru fáir og flestir þeirra útskrifuðust í desember 2014. Mætingartölur 4. bekkinga eru því ekki alveg sambærilegar við hinar tölurnar.

Ef skólasókn nemenda er skoðuð eftir því á hvaða námsbraut þeir eru kemur í ljós að líttill munur er á skólasókn nemenda ólíkra brauta. Meðalskólasóknin er 96% hjá nemendum náttúruvísindabrautar og brautabráar, á hugvísindabraut er hún 95% og á félagsvísindabraut 94%.

Allar tölur um skólasókn nemenda sem rætt hefur verið um hér að ofan tengjast vottorðaskólasókn þ.e. skólasókn þar sem tekið hefur verið tillit til veikindavottorða. Raunskólasókn nemenda er einnig skráð og þeir sem ná raunskólasókn 96% eða hærri fá eina einingu yfir veturinn fyrir það. Veturinn 2014-2015 fengu 29% nemenda einingu fyrir skólasókn en það er sama hlutfall og var árið á undan.

## Könnunin Stofnun ársins

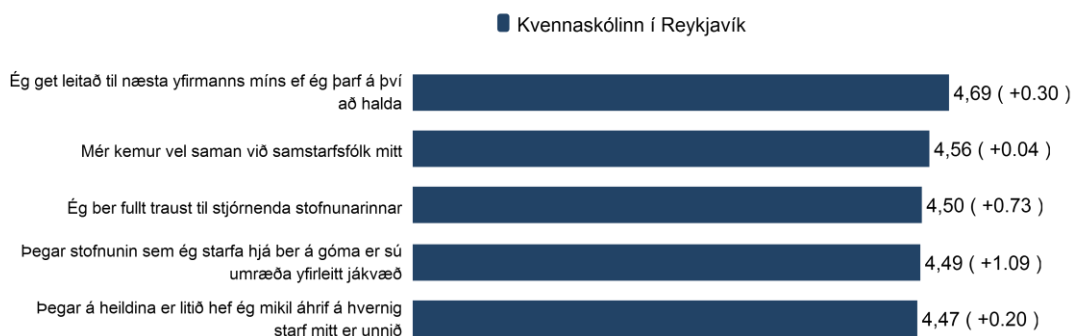
Val á Stofnun ársins er samvinnuverkefni fjármálaráðuneytisins, SFR og fleiri. Könnunin er ein stærsta reglulega vinnumarkaðskönnun sem framkvæmd er hér á landi og gefur mikilvægar upplýsingar um stöðu starfsmanna á vinnumarkaði. Fjöldi stofnana sem tók þátt í könnuninni 2015 var rúmlega 200 og alls svöruðu 51,9% starfsmanna á landsvísi en svarhlutfallið var 70% í Kvennaskólanum.

Þættir / Ár	Meðaltal allra		Kvennaskólinn í Reykjavík			
	2015	2015	2014	2013	2012	2011
Einkunnarröð		<b>21</b>	14	7	17	21
Heildareinkunn	3,803	<b>3,939</b>	4,018	4,057	4,001	3,89
Trúverðugleiki stjórnenda	3,76	<b>4,18</b>	4,24	4,22	3,98	4,23
Starfsandi	4,17	<b>4,37</b>	4,41	4,40	4,4	4,57
Launakjör	2,62	<b>2,54</b>	2,13	2,61	2,75	2,57
Vinnuskilyrði	3,76	<b>3,48</b>	3,84	3,94	3,99	2,54
Sveigjanleiki vinnu	4,12	<b>3,51</b>	3,47	3,49	3,5	3,37
Sjálfstæði í starfi	4,22	<b>4,41</b>	4,43	4,48	4,36	4,45
Ímynd stofnunar	3,68	<b>4,46</b>	4,52	4,55	4,51	4,42
Ánægja og stolt	4,07	<b>4,38</b>	4,47	4,51	4,38	4,44
Svarhlutfall		<b>70-79%</b>	57%	50,7%	70-79%	60-69%

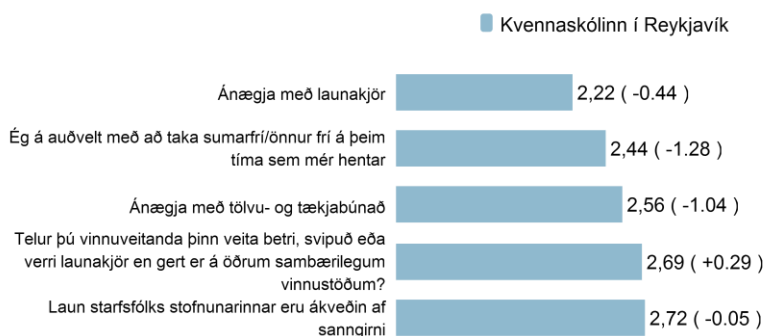
Kvennaskólinn lendir í 21. sæti í einkunnarröð 79 stofnana í sínum stærðarflokki. Skólinn færirist niður um 7 sæti á milli ára annað árið í röð.

Í ítarlegri greiningu fyrir skólann kemur fram að marktækur munur er á niðurstöðum stofnunar miðað við allar stofnanir ef frávikid er meira en +/-0,31.

## Fimm hæstu einkunnir stofnunar



## Fimm lægstu einkunnir stofnunar



Það er greinilegt á niðurstöðum könnunarinnar að starfsfólki skólans þykir lítil sveigjanleiki í starfinu hvað varðar að taka sumarfrí á hentugum tíma, svigrúm til útréttinga í vinnutímanum lítið og ekki er unnt að fara úr vinnu án fyrirvara. Skólinn skorar lægra en aðrar stofnanir hvað varðar loftræstingu, öryggi á vinnustað og minni ánægja er með tölvu- og tækjabúnað en almennt gerist. Ekki er heldur ánægja með launakjörin þó svo að hún hafi talsvert aukist á milli ára. Svo eru það áfram skortur á starfsmannasamtölum. Könnunin er gerð í febrúar-mars og þá voru starfsmannasamtölin ekki hafin, sjá sérstakan kafla um þau.

## Jafnrétti

Árið 2012 var skipuð fyrsta jafnréttisnefnd Kvennaskólans í Reykjavík og formaður hennar, Þórður Kristinsson kennari, er jafnréttisfulltrúi skólans. Jafnréttisfulltrúi skilaði skýrslu um starfið á skólaárinu 2014-15. Þar kemur m.a. eftirfarandi fram.

### Launakjör starfsfólks

Líkt og önnur ár hófst skólaárið á dreifingu á vinnuskýrslum til kennara og undirritun þeirra í kjölfarið. Við það tækifæri er hægt að fara yfir vinnuskýrsluna og koma með athugasemdir. Nýtt vinnumat kennara var síðan samþykkt á vorönn og vinna við það er í



fullum gangi. Á jafnréttisáætlun fyrir næsta ár er stefnt að því að skoða með skólastjórnendum hvernig nýtt vinnumat kann að hafa áhrif á starfsfólk út frá kyni, aldri og mögulega fleiri mismununar breytum.

### Eineltismál og kynferðisleg áreitni

Eineltisáætlunin hefur verið kynnt í áfanganum Nýnemafræðsla (NÝNE 1NÝ01) og einnig viðbragðsáætlun skólans varðandi kynferðislega áreitni. Eitt eineltismál fór í ferli hjá eineltisteyminu. Farið var eftir verkferlum og telst það mál hafa leyst eins farsælega og hægt var.

### Jafnréttisfræðsla í kennslu

Jón Ingvar Kjarran kom á kennarafund og kynnti niðurstöður doktorsverkefnis hans um hinsegin nemendur í framhaldsskólum (með hugtakinu hinsegin er átt við nemendur sem falla ekki inn í tvenndarpörin karl/kona eða gagnkynhneigð). Í kjölfarið sköpuðust áhugaverðar umræður um hvað skólinn getur gert til þess að bæta líðan þeirra nema sem falla ekki í gagnkynhneigða normið. Í kjölfarið var settur saman hópur úr kennaraliðinu til þess að ræða þessa hluti á vinnudegi kennara. Kennarar og starfsfólk er nú mun meðvitaðra um málefni hinsegin nemenda (og hinsegin fólks almennt). Málefni hinsegin fólks er jafnframt tekið fyrir í kennslu á fyrsta ári í skylduáfangum fyrir alla nemendur skólans og ítarlegar í valáföngum hjá eldri nemendum.

### Jafnréttismál hjá nemendafélaginu

Meðlimir í jafnréttisteymi Keðjunnar voru skipaðir úr stjórn Keðjunnar og femínistafélagi skólans, Þóru Melsteð. Lokaður *facebook* hópur var notaður til að skiptast á hugmyndum, kalla til fundar og dreifa skjölum á milli þátttakenda.

Jafnréttisfulltrúi og jafnréttisteymi Keðjunnar héldu 13 fundi yfir veturinn og þar af einu sinni með jafnréttisnefnd starfsfólks skólans. Til að byrja með var sett saman aðgerðaráætlun fyrir nemendafélagið. Einstaklingar innan hópsins skipulögðu fyrirlestur fyrir alla nemendur í matsal skólans og í kjölfarið jafnréttisviku með ýmsum viðburðum. Auk þess undirbjó jafnréttisteymið tillögur að lagabreytingum hjá Keðjunni til að tryggja jafnara kynjahlutfall í nefndum á vegum Keðjunnar og athygli var beint að 100 ára afmæli kosningaréttar kvenna á Íslandi.

Tveir meistaranemar í kynjafræði, Kolbrún Hrund Sigurgeirsdóttir og Rakel Magnúsdóttir, voru fengnar til þess að kynna úttekt sem þær gerðu á félagslífi framhaldsskólanna með jafnrétti kynjanna í huga. (sjá frétt hér: <http://www.kvenno.is/Pages/12?NewsID=1502>). Nemendahópurinn var tekinn í þremur hollum þar sem kennarar áttu að fylgja nemendum og fá fræðsluna um leið. Kynningin vakti mikla athygli innan nemendahópsins og sköpuðust miklar umræður vikurnar á eftir.

Jafnréttisvikan byrjaði á *post-it* herferð þar sem allskyns fordómar voru „póstaðir“ um skólabyggingarnar til þess að fá nemendur til þess að íhuga eigin fordóma og fordóma almennt. Herferðin vakti athygli og þótti vel heppnað. Síðan tók við plakati herferð með myndum af meðlimum í stjórn Keðjunnar í hlutverki einstaklinga sem verða fyrir fordómum. Plakötin undirstrikuðu þemað sem *post-it* miðarnir hófu. Seldir voru happdrættismiðar til styrktar UNWomen. Haldinn var fyrirlestur í matsal frá Eydísi Blöndal og Björk Brynjarsdóttir, aðstandendum Druslugöngunnar. Almennt var vel tekið í það sem þær höfðu að segja en sumir drengir höfðu orð á því að þeir upplifðu erindið á

neikvæðan máta. Uglya Stefanía Kristjönu- Jónsdóttir hélt fyrirlestur á vegum Samtakanna '78. Um 30 nemendur mættu og voru ánægðir með erindið. Á næsta ári er ljóst að það þarf að virkja fleiri til þess að taka þátt í undirbúningi og framkvæmd. Þá er nauðsynlegt að kynna viðburðina betur í þeim miðlum sem nemendafélagið hefur úr að móða. Einnig má auglýsa viðburði vikunnar hjá kennurum sem gætu mögulega nýtt eitthvað af viðburðinum í kennslu.

Víkuna 6.-10. apríl, sem var vikan fyrir kosningavíku Keðjunnar, var farið í aðra litla herferð til að vekja athygli á 100 ára afmæli kvenna á Íslandi og fá nemendur til þess að velta fyrir sér hvaða vægi atkvæði þeirra hafa. Ljósritaðar myndir af ríkisstjórn Íslands og stjórn Keðjunnar þar sem var búið að má út kvenkynsmeðlimi voru festar upp á göngum skólans með slagorðum á við „kyn skiptir máli“ og „kosningaréttur í 100 ár“.

## Skólapúlsinn

Veturinn 2013-14 fór Kvennaskólinn í samstarf við Skólapúlsinn sem kannaði líðan og skólabrag nemenda í skólanum og þetta skólaárið var könnunin endurtekin. Skólapúlsinn framkvæmir samræmda könnun á líðan og skólabrag framhaldsskólanema á hverju ári. Viðmiðunarhópur þessarar rannsóknar saman stóð af meðaltali framhaldsskólanema þeirra 8 framhaldsskóla sem tóku þátt í könnuninni í ár (samanborið við 13 í fyrra). Í könnuninni er lagt mat á 20 þætti. Hver þáttur er metinn með nokkrum spurningum sem þáttgreining hefur sýnt að mæla saman einn undirliggjandi þátt. Það voru gerðar nokkrar breytingar á könnuninni frá því í fyrra þar sem ekki er lengur spurt um athyglisbrest, líkamsmynd, megrun, megrunarþráhyggju, lotugræðgi eða steranotkun. Í staðinn er búið að bæta við spurningum um endurgjöf, hvatningu í námi, námsáhuga og námstækni. Þeir þættir sem spurt er um óbreytt frá því í fyrra eru: Vellíðan, lífshamingja, kvíði, þunglyndi, stjórn á eigin lífi, sjálfsálit, næring, hreyfing, svefnvenjur, samsömun við nemendahópinn, viðhorf til skólans, stuðningur kennara, samband við kennara, einelti, áreitni og ofbeldi og ástundun.

## Einelti og áreitni

Samkvæmt Skólapúlsinum er ekki marktækur munur á Kvennaskólanum og öðrum skólum þegar kemur að einelti. Samtals eru það 10 einstaklingar af svarendum sem upplifa einelti í skólanum, 6 strákar og 4 stelpur. Í opnum svörum er nemandi sem tjáir sig um einelti sem hann verður fyrir en segir jafnframt að hann hafi ekki tilkynnt það og að ástæðan sé að hann hafi enga trú á að það sé nokkuð gert í þessum málum. Þar sem skólinn er búinn að setja þetta aðeins meira áberandi í nýnema fræðsluna er vert að minna nemendur á hvernig unnið er með einelti og kynferðislega áreitni í skólanum. Ætlunin er að senda póst í upphafi skólaárs með þeim skilaboðum að í skólanum eigi engum að líða illa og benda á hvert viðkomandi geti leitað.

Áreitni og ofbeldi meðal þátttakenda í könnuninni er svipað og á landsvísu þar sem 24% nemenda Kvennaskólans höfðu upplifað ofbeldi, niðurlægingu eða áreitni a.m.k. einu sinni sl. mánuð en á landsvísu eru það 21,9%.

Það eru níu nemendur sem upplifa kynferðislega áreitni (óvelkomin snerting, kynferðislegar athugasemdir eða uppnefni) í skólanum eða á viðburðum á vegum skólans. Tveir nemendur hafa orðið fyrir kynferðislegu ofbeldi (þvingun til kynlífsathafna eða

tilraun til þvingunar) á sama tíma. Tveir nemendur hafa orðið fyrir barsmíðum eða öðru líkamlegu ofbeldi mánuðinn á undan könnuninni. Þá höfðu átta nemendur upplifað hótun eða ógnun þannig að þeir óttaðist um öryggi sitt. Nítján nemendur nefna að þeir hafi verið niðurlægðir fyrir framan aðra.

Tölfræðin um áreitni og ofbeldi í skólanum eða á viðburðum á vegum skólans var kynnt fyrir stjórn nemendafélagsins og rædd í jafnréttisteymi nemendafélagsins. Vó þessi umræða meðal annar inn í breytingu á fyrirkomulagi á skólaböllum þar sem harðar er tekið á áfengisneyslu nemenda en bein tengsl hafa verið sýnileg á milli neyslu og áreitni og ofbeldis í nemendahópnum þar sem gerendur í þeim málum sem hafa ratað á borð starfsmanna skólans hafa án undantekningar verið undir áhrifum. Leiðir til þess að draga enn frekar úr áreitni og ofbeldi í nemendahópnum verða kannaðar með jafnréttisteymi nemendafélagsins á næsta skólaári.

## Líðan og heilsa

Samkvæmt niðurstöðum Skólapúlsins líður nemendum Kvennaskólans álíka vel og í samanburðarskólunum. Það vekur athygli að kynjabreytan kemur sterk inn. Líðan, hamingja og sjálfsálit bæði karl- og kvenkyns nemenda skólans mælist yfir meðaltali en kvenkynsnemendur skora þó nokkuð hærra hjá Kvennaskólanum en karlkynsnemendur.

Þá kemur fram munur á árgöngum og það vekur athygli að annað árið er undir meðaltali í líðan og hamingju á meðan þriðja árið er þó nokkuð hærra en í samanburðar skólunum. Þá sker fjórða árið sig úr meðal nemenda skólans þar sem sá hópur er langsamlegast hamingjusamastur í skólanum. Í fyrra var fjórða árið sá hópur sem mældist lægst og var því reynt að halda betur utan um hann.

Kvíði nemenda er meiri í Kvennaskólanum en í öðrum skólum í könnuninni. 20.9% nemenda í skólanum merkjast með kvíða samanborið við 16,6% á landsvísu sem er marktækur munur. Þá vekur athygli að fjórða árið er afslappaðast og skorar mun lægra en í samanburðarskólunum. Eins og í ördum skólum eru stelpur kvíðnari en strákar. Hjá Kvennaskólanum eru það 25,6% stúlkna sem mælast með kvíða á móti 11,4% drengja.

## Skólabragur

Kvennaskólinn í Reykjavík er með marktækt jákvæðara viðhorf og hollustu nemenda gagnvart skólanum. Þá er einnig áhugavert að skoða kynjabreytuna í þessum efnum en viðhorf og hollusta karlkyns nemenda er örlítið hærri en í samanburðarskólunum eða rúm 71% á móti 68%. Það eru því kvenkynsnemendur skólans sem hífa upp þennan þátt en tæp 80% stelpna í Kvennaskólanum eru jákvæðar í garð skólans en einungis tæp 71% í samanburðarhópnum.

Stuðningur kennara við nemendur mælist álíka og í samanburðarskólum en það vekur athygli að það er ekki lengur marktækur munur á því hvernig karlkynsnemendur Kvennaskólans upplifa stuðning kennara við sig miðað við aðra karlkyns nemendur sem upplifa meiri stuðning við sig. Virk þátttaka nemenda í tímum, tíðni leiðsagnarmats og hvatning til ígrundunar mælist sömuleiðis álíka og í samanburðarskólum.

Þegar fjarvistir nemenda eru skoðaðar kemur í ljós að 56,5% nemenda höfðu komið að minnsta kosti einu sinni of seint í tíma sl. 2 vikur en það er marktækt lægri tala en hjá öðrum skólum á landinu en þar var meðaltalið rúm 63%. Þar standa nemendur 1. bekkjar sig best í mætingu en þriðju bekkjar verst. Þá mæta drengir við skólann verr en stelpur

við skólann. Sömuleiðis er skróp í tíma á sama tímabili lægra en á landsvísu eða 43% á móti 54% og einnig fjarvera án leyfis í heilan dag eða 22% á móti tæplega 27%. Vert er þó að geta að fjarvera hefur aukist frá árinu áður.

Helstu niðurstöður úr Skólapúlsinum sem Kvennaskólinn gæti unnið með (fyrir utan einelti og kynferðislega áreitni sem hefur verið farið yfir hér fyrir í skýrslunni) er að enn þarf að hafa í huga líðan og sjálfsmynd nemenda á 4. ári. Þá er upplagt að vinna með heilsutengda þætti í sambandi við Heilsueflandi skóla og vinna með kvíða og tengsl svefns og heilsu.

## Heilsueflandi skóli

Skólinn er þátttakandi í verkefninu heilsueflandi framhaldsskóli og stýrihópur vann að geðræktarþætti þess verkefnis á skólaárinu.

Ólympíuleikar Kvennaskólans voru haldnir í annað sinn í október með svipuðu sniði og þeir fyrstu í fyrra. Mikil ánægja er með leikana hjá nemendum og starfsmönnum. Markmið leikanna er hreyfing, samvinna, hópefli og skemmtun.

Þann 17. mars var Erla Björnsdóttir sérfræðingur um áhrif svefns og svefnsleysis á ungmenni fengin til að halda fyrirlestur sem streymt var í allar kennslustofur skólans. Einnig var fjallað sérstaklega um tengsl svefns og geðheilsu í valáfanganum sálfræði daglegs lífs.

## Kennslukönnun

Rafræn kennslukönnun var lögð fyrir alla nemendur skólans í mars 2015. Þetta var hliðstæð könnun og notuð var vorið 2012. Nú er í notkun annað kennslukerfi, Inna, í stað Laupsins sem þá var. Svarmöguleikar voru á sex kvarða skala: veit ekki/á ekki við (gildi=0), mjög ósammála (gildi=2), frekar ósammála (gildi=3), frekar sammála (gildi=4) og mjög sammála (gildi=5). Í könnuninni 2012 var skalinn lægri sem nam 1, þ.e.: veit ekki/á ekki við (gildi=0), mjög ósammála (gildi=1), frekar ósammála (gildi=2), frekar sammála (gildi=3) og mjög sammála (gildi=4). Reiknað er meðaltal svara þeirra sem tóku afstöðu út frá þessum gildum og 1 dreginn frá til að gera kannanirnar samanburðarhæfar tölulega. Því nær sem svargildið var tölunni 4 því ánægðari eða jákvæðari voru nemendur. Auk þess gátu nemendur tjáð sig í opinni spurningu um það sem þeir töldu sérstaklega jákvætt eða sem betur mætti fara. Nemendur í öllum árgöngum skólans svöruðu kennslukönnuninni í Innu og gátu ráðið því hvenær þeir svöruðu. Könnunin var opin í u.þ.b. eina viku. Svarhlutfallið var 42% sem er mun minna en áður þegar nemendur voru látnir svara í kennslustund.

### Niðurstöður

Fróðlegt er að bera þessar tvær kannanir saman. Hér er skoðuð hver spurning fyrir sig í könnuninni. Meðaltalið er uppgið og meðaltalið úr könnuninni 2012 er í sviga fyrir aftan.

1. Í heildina eru nemendur mjög ánægðir með þekkingu kennara skólans á námsefninu, 3,76 (3,75). Þetta er nánast óbreytt á milli kannana.
2. Kennarar mæta vel í kennslustundir að mati nemenda, 3,64 (3,67). Þarna er svolítill lækkun.

3. Nemendur telja kennara almennt skipulagða og að þeir komi undirbúnir í kennslustundir, 3,60 (3,59).
4. Kennarar standa sig vel í jákvæðni og hvatningu að mati nemenda, 3,43 (3,44).
5. Nokkuð virðist vanta á að kennurum takist að vekja áhuga nemenda á námsefninu, 3,09 (3,13).
6. Kennarar eru áhugasamir um að nemendur taki framförum (bæti árangur sinn), 3,42 (3,41).
7. Viðleitni kennara til að hafa fjölbreytni í kennsluháttum (kennsluaðferðir, verkefni, vettvangsferðir o. fl.) gefa nemendur meðalgildið 3,12 (3,08). Þessi þáttur hefur batnað talsvert.
8. Nemendur eru sáttari en áður við tímanleg skil kennara á prófurlausnum og verkefnum, 3,47 (3,44).
9. Grunnnámsgögn í áföngunum meta nemendur viðunandi, 3,26 (3,23).
10. Nemendur telja viðbótarnámsefni kennara gott, 3,39 (3,35).
11. Nemendur telja kennara nýta kennslukerfið í Innu (áður Laupinn) betur en áður, 3,31 (3,25).
12. Nemendur telja sjálfa sig sýna áhuga og eftirtekt í náminu, 3,34 (3,33).
13. Nemendur segjast mæta vel og stundvíslega í kennslustundir, 3,71 (3,68).
14. Nemendur telja sig læra mun meira heima en áður, 3,35 (3,21).
15. Nemendur leita til kennara ef þeir skilja ekki námsefnið, 3,37 (3,37).
16. Nemendur telja sig taka virkan þátt í hópvinnu til jafns við aðra, 3,63 (3,62).
17. Nemendur segjast almennt nýta upplýsingar frá kennara til að vinna eftir, 3,52 (3,48). Þar er átt við kennsluáætlanir, ítarefni og ýmis fyrirmæli með verkefnum og prófspurningum.
18. Nemendur telja sig vinna að því að ná sífellt betri tókum á náminu, 3,45 (3,44).
19. Mat nemenda á hvort þeir skili verkefnum á réttum tíma er jákvætt og betra en fyrr, 3,70 (3,63).
20. Notkun nemenda á kennslukerfinu í Innu (áður Laupnum) hefur aukist mikið, 3,46 (2,26) og er það í takt við aukna notkun kennaranna.
21. Nemendur eru almennt ánægðir með fyrirkomulag námsmats 3,32 (3,32).
22. Spurt er um vinnuálag í áfanganum miðað við einingafjölda. Þessi spurning er með aðra svarmöguleika en hinar. Alls svöruðu 1.979 (6.395).

Vinnuálag í áfanganum	Fjöldi svara	Prósenta
Allt of lítið	11 (65)	0,6% (1,0%)
Of lítið	45 (156)	2,3% (2,5%)
Hæfilegt	1589 (4823)	80,3% (75,4%)
Of mikið	226 (922)	11,4% (14,4%)
Allt of mikið	108 (429)	5,5% (6,7%)

80,3% (75,4%) nemenda telja vinnuálagið hæfilegt, 16,9% (21,1%) telja það of mikið en 2,9% (3,5%) of lítið. Meðalskorið er 2,19 (2,26). Það virðist vera komið á betra jafnvægi í vinnuálagi miðað við einingafjölda áfanga enda markvisst unnið að því að vinnumeta þá.

### Samantekt

Yfir heildina er mat nemenda mjög jákvætt og meðaltal flestra þátta könnunarinnar hefur hækkað frá 2012. Þeir þættir sem ekki hækka standa svo til í stað. Athyglisvert er hvað niðurstöðurnar eru áþekkar úr þessum tveimur könnunum þó að svarhlutfallið sé miklu lægra núna en árið 2012.

## Starfsmannasamtöl

Ásta Bjarnadóttir sérfræðingur hjá Capacent var fengin til að undirbúa starfsmannasamtöl með starfsfólki skólans. Með henni vann einnig Jakobína H. Árnadóttir, ráðgjafi. Gerð voru frammistöðulíkön fyrir eftirtalda starfsmannahópa: kennara, náms- og starfsráðgjafa, stjórnendur, starfsmenn á bókasafni, fulltrúa á skrifstofu, starfsmenn í mötuneyti og umsjónarmenn. Gerður var rammi um starfsmannasamtal fyrir hvern þessara hópa. Ásta þjálfaði einnig stjórnendur skólans í að taka starfsmannasamtöl og hélt kynningarfund með starfsmönnum.

Nánast allir starfsmenn skólans fóru í starfsmannasamtal í mars, apríl eða maí 2015. Fjórir stjórnendur skólans tóku þessi samtöl. Áður en samtölin fóru fram sat stjórnandi kennslustund hjá kennara eða heimsótti starfsstöð viðkomandi starfsmanns og kynnti sér daglegt starf viðkomandi. Starfsmenn lýstu almennt ánægju með starfsmannasamtölin.

Ýmislegt kom fram í þessum samtölum sem betur má fara. Er þar helst að nefna óánægju með tölvukerfi skólans og þráðlausa netið. Einnig vilja starfsmenn fá meiri þjónustu tölvusérfræðinga og upplýsingastreymi til starfsólks frá stjórnendum mætti vera betra. Umgengni um skólann er ábótavant og þarf að ráða bót á því. Bent var á að æskilegt væri að hafa myndir af starfsfólki skólans á heimsíðunni. Einnig kom fram að stjórnendur (skólameistari) taki ekki nógu vel á umkvörtunum um vinnubrögð einstakra starfsmanna og nemenda.

Endurmenntun starfsmanna er almennt í mjög góðu lagi. Starfsmenn settu sér endurmenntunarmarkmið fyrir sumarið og næsta skólaár. Einnig settu margir sér starfstengd markmið sem fróðlegt verður að fylgjast með hvernig gengur að ná.

## Árangur í umbótum skólaárið 2014-2015

Í síðustu matsskýrslu voru taldar upp eftirfarandi umbætur sem stefna skyldi að í nánustu framtíð:

### Starfsmannasamtöl

Þetta hefur verið bætt, sá kafla hér að framan.

### Svefnleysi nemenda

Fenginn var fyrirlesari um þetta efni fyrir nemendur, sjá kaflann um heilsueflandi skóla.

### Úrbætur í framhaldi af úttektarskýrslu

**1. „Unnið verði áfram að útfærslu kennsluhátta og námsmats með aðkomu allra aðila skólasamfélagsins og faglegru forystu skólameistara.“**

Þetta hefur verið til skoðunar og umræðu á fundum innan skólans en ekki hefur formleg stefna verið skráð.

**2. „Hugað verði að markvissri endurmenntun starfsólks og gerð sí- og**

**endurmenntunaráætlun fyrir alla starfsmenn. Horft verði enn frekar til nýrra miðla í því skyni þar sem aðgangur kennara að endurmenntun getur verið erfiður á skólatíma.“**

Gerð var sí- og endurmenntunaráætlun fyrir skólaárið 2015-16 fyrir hvern og einn starfsmann í starfsmannaviðtali.

**3. „Gera þarf formlegri áætlun um móttöku nýrra starfsmanna.“**

Handbók fyrir nýja starfsmenn er frágengin og hana fá nýir starfsmenn.

**4. „Allir starfsmenn fari í starfsmannasamtöl og þeim verði skipt niður á stjórnendur skólans.“**

Þetta hefur verið gert, sjá hér framar.

**5. „Leitast verði til að jafna hlut kynja í starfsmannahópi eftir því sem hægt er sbr. jafnréttislög.“**

Skoðað verður hvort setja þurfi inn í jafnréttisstefnu skólans ákvæði um að hvetja karlmenn til starfs við skólann. Ekki þykir ástæða til að gera þetta.

**6. „Þegar reynsla er komin á nýtt stjórnskipulag eru stjórnendur hvattir til þess að meta hvernig það hentar stærð og verkefnum skólans.“**

Þetta verður sett inn í sjálfsmatsáætlun skólans og skoðað skólaárið 2015-16.

**7. „Upplýsa þarf starfsmenn betur um ábyrgðarskiptingu milli skólameistara, aðstoðarskólameistara og námstjóra. Einnig bæta upplýsingamiðlun m.a. til almennra starfsmanna.“**

Þetta hefur verið yddað í skólanámskrá. Skólafundir eru haldnir. Regluleg boðskipti eru send út.

**8. Endurskoða þarf verkferla um agamál og kynna verkferla almennt betur fyrir starfsmönnum.“**

Skólanámskráin er á heimasíðu skólans þar sem þessir verkferlar koma fram. Athygli er reglulega vakin á henni.

**9. „Eftirlit með því hvort kennsla er í samræmi við áfangalýsingar og kennsluáætlanir þarf að auka. Það má gera t.d. með reglulegum kennslukönnunum og eftirliti stjórnenda sem hluta af innra mati.“**

Kennslukönnun var lögð fyrir á vorönn í öllum áföngum. Stjórnendur sátu kennslustundir hjá kennurum fyrir starfsmannasamtalið. Þetta hvort tveggja var til umfjöllunar í starfsmannasamtalinu.

**10. „Í störfum náms- og starfsráðgjafa hefur borið á vandamálum sem tengjast samskiptum nemenda og kennara. Mikilvægt er að stjórnendur í samráði við hlutaðeigandi aðila skoði hvað liggja þar að baki og bregðist við með viðeigandi aðgerðum.“**

Stjórnendur tóku þetta fyrir í starfsmannasamtölum.

**11. „Rýna þarf betur niðurstöður í Framhaldsskólapúlsi og Betri líðan 2011 og nýta í aðgerðaráætlun um það sem betur má fara.“**

Þetta er til skoðunar hjá námsráðgjöfum, jafnréttisfulltrúa og forvarnarfulltrúa skólans. Endurbætur eiga að skila sér inn í áætlanir um jafnrétti og forvarnir sem endurskoðaðar eru árlega.

**12. „Skoða þarf hvaða áhrif fjölgun nemenda hefur á þá þjónustu sem náms- og starfsráðgjöfum ber að veita og hvort nauðsyn sé á að í skólanum starfi sérkennari þar sem nokkuð er um nemendur með greiningar. Einnig hvort bæta eigi við karlkyns ráðgjafa.“**

Þetta er á óskalista skólans þegar fjárhagurinn batnar. Hér stefnir þó í fækkun nemenda eins og í öðrum framhaldsskólum.

**13. „Efla mætti starfssemi foreldraráðs sbr. lög um framhaldsskóla.“**

Það er erfitt fyrir skólastjórnendur að draga foreldra inn í skólastarfið nauðuga, viljuga. Haldinn er kynningarfundur fyrir foreldra nýnema snemma á hausti hverju. Aðalfundur foreldraráðs er einnig haldinn að tilstuðlan skólameistara. Skólameistari sendir foreldrum tölvupósta reglulega og hvetur þá til afskipta af ýmsum málum sérstakleg sem varða félagslíf nemenda. Oftast eru viðbrögðin lítil. Gera þarf skoðanakönnun á meðal foreldra í vetur um hvaða leiðir þau sjá til eflingar starfsemi foreldraráðs. Þessu verið lokið í júní 2015. Þessi skoðanakönnun hefur ekki verið gerð.

## Umbótaáætlun

Á grundvelli niðurstaðna sjálfsmatsins er stefnt að eftirfarandi umbótum í næstu framtíð:

### Ábendingar úr starfsmannasamtölum

- Laga þarf tölvukerfi skólans og þráðlausu netið.
- Starfsmenn vilja fá meiri þjónustu tölvusérfræðinga.
- Upplýsingastreymi til starfsólks frá stjórnendum mætti vera betra.
- Umgengni um skólann er ábótavant og þarf að ráða bót á því.
- Æskilegt er að hafa myndir af starfsfólki skólans á heimsíðunni.
- Stjórnendur (skólameistari) taka ekki nógu vel á umkvörtunum um vinnubrögð einstakra starfsmanna og nemenda.

### Úr ytri úttekt

**6. „Þegar reynsla er komin á nýtt stjórnskipulag eru stjórnendur hvattir til þess að meta hvernig það hentar stærð og verkefnum skólans.“**

Þetta verður sett inn í sjálfsmatsáætlun skólans og skoðað skólaárið 2015-16.

### Nýtt vinnumat kennara

Jafnréttisfulltrúi skoðar með skólastjórnendum hvernig nýtt vinnumat kann að hafa áhrif á kennara út frá kyni, aldri og mögulega fleiri mismununar breytum.

### Lokaorð

Unnið var að gerð lógós fyrir skólann á árinu í samstarfi við grafískan hönnuð, Ármann Agnarsson, og er merki fyrir skólann á forsíðu þessarar skýrslu. Enn á eftir að útfæra það betur á bréfsefni og fleiri gögn.



Enn sem áður er mesta áhyggjuefnið slæmar horfur um rekstur skólans á yfirstandandi ári og því næsta. Leita þarf leiða til að bregðast við því. Þarna er gott samstarf við mennta- og menningarmálaráðuneytið mjög mikilvægt. Í því sambandi er vert að minna enn og aftur á ábendingar úttektaraðila frá árinu 2014:

Mennta- og menningarmálaráðuneytið

1. „Hagræðingaraðgerðir í kjölfar efnahagshruns hafa að mestu komið niður á viðhaldi á húsnæði, aðbúnaði og tækjakosti skólans. Hallarekstur skólans er alvarlegur og grípa verður til viðeigandi ráðstafana til að draga úr honum. Án þess getur skólinn ekki að fullu framfylgt aðalnámskrá framhaldsskóla.“

2. Mennta- og menningarmálaráðuneytið er hvatt til þess að skoða hvort tillit sé tekið til húsnæðismála skólans í fjárheimildum.

3. „Úttektaraðilar beina því til ráðuneytisins að endurskoða hlutverk foreldraráðs í framhaldsskólum þar sem víða virðist erfitt að uppfylla þær skyldur skv. lögum.“

Skýrsluna unnu:

Ingibjörg Guðmundsdóttir skólameistari

Oddný Hafberg aðstoðarskólameistari

Ingibjörg Axelsdóttir þróunarstjóri

Guðný Rún Sigurðardóttir fjármálastjóri