

KVENNASKÓLINN Í REYKJAVÍK

**Sjálfsmatsskýrsla
fyrir skólaárið
2007-2008**

Efnisyfirlit

Inngangur	3
Lýsing á starfsemi skólans	4
Hlutverk	4
Umfang	4
Nemendur	4
Starfsfólk	4
Húsnæði	5
Kennsla	5
Fjármál	6
Sérstaða Kvennaskólans	7
Sjálfsmat	8
Kannanir	9
Kennslukönnun meðal allra nemenda skólans vorið 2008	9
Viðhorf nemenda til bókasafns	11
Viðhorf nemenda til mötuneytis	12
Viðhorf kennara til mötuneytis	12
Úttekt á notkun kennara á Laupnum	12
Könnunin Ungt fólk 2007	13
Könnun nemenda í UPP 303	13
Greining tölulegra gagna	14
Innritun nýnema	14
Námsframvinda – brottfall	14
Skólasókn nemenda	15
Árangur í umbótum skólaárið 2007-2008	16
Framtíðarsýn	17
Endurskoðun í tengslum við gildistöku nýrra laga um framhaldsskóla	17
Endurskoðun á matsaðferðum	17
Umbótaáætlun	17
Lokaorð	18

Inngangur

Sjálfsmati í Kvennaskólanum er ætlað að leiða í ljós styrkleika og veikleika skólastarfsins og vera grundvöllur umbótastarfs. Sjálfsmat er hluti af lögbundinni starfsemi skólans.

Sjálfsmat skólaársins 2007-2008 er byggt á:

1. könnun meðal nemenda á gæðum kennslu í einstökum áföngum
2. viðhorfskönnun meðal nemenda á þjónustu bókasafns
3. viðhorfskönnun meðal nemenda á þjónustu mötuneytis
4. viðhorfskönnun meðal starfsmanna á þjónustu mötuneytis
5. úttekt á notkun kennara á innra tölvuneti skólans, Laupnum
6. könnun á framtíðaráformum nemenda varðandi náms- og starfsval sem nemendur í áfanganum uppeldisfræði 303 sömdu og lögðu fyrir nemendur í 1. og 4. bekk á vorönn 2008.
7. greiningu á ýmsum gögnum úr upplýsingakerfi skólans (Innu), úr bókhaldskerfinu (ORACLE), úr umsóknum um skólann og frá Námsmatsstofnun
8. könnun sem Rannsóknir og greining lögðu fyrir framhaldsskólanema árið 2007 og varðaði vímuefnanotkun, hagi og líðan

Könnun á gæðum kennslunnar (1) var lögð fyrir alla nemendur í apríl 2008. Notuð var sama könnun og árið áður, nema hvað spurningar varðandi notkun á Laupnum höfðu verið umorðaðar.

Viðhorfskannanir á þjónustu bókasafns (2) og mötuneytis (3) sem lagðar voru fyrir alla nemendur skólans haustið 2007 voru samdar af matshóp kennara og sömuleiðis könnun á viðhorfum starfsmanna skólans til þjónustu mötuneytis (4) sem lögð var fyrir í maí 2008.

Lýsing á starfsemi skólans

Hlutverk

Kvennaskólinn í Reykjavík er menntaskóli og starfar samkvæmt lögum um framhaldsskóla nr. 80 frá 1996. Samkvæmt samningi við menntamálaráðuneytið er hlutverk Kvennaskólans kennsla til stúdentsprófs á bóknámsbrautum í bekkjakerfi.

Umfang

Nemendur

Haustið 2007 hófu 569 nemendur nám við skólann, þar af 160 nýnemar í 1. bekk. Vorið 2008 fóru 553 nemendur í vorpróf og 141 stúdent var útskrifaður. Veturinn 2007-08 var skipting nemenda á brautir þannig, að 33% nemenda voru á félagsfræðabraut, 16% á málabraut og 51% á náttúrufræðibraut. Eins og áður voru stúlkur mun fleiri en piltar í nemendahópnum og þetta ár voru piltar aðeins um fjórðungur nemenda. 71% nemenda áttu lögheimili í Reykjavík eða á Seltjarnarnesi og 93% á stór-Reykjavíkursvæðinu.

Starfsfólk

Við skólann störfuðu alls 54 á skólaárinu, 42 kennarar, skólameistari, aðstoðarskólameistari, fjármálastjóri, faktor (sem er umsjónarmaður kennslu í Uppsölum), skrifstofustjóri, 2 fulltrúar á skrifstofu, 2 bókasafnsfræðingar, húsvörður, matráður og aðstoðarmaður í mötuneyti. Úr hópi kennara voru 3 brautarstjórar, 13 fagstjórar og nokkrir verkefnisstjórar. Tveir námsráðgjafar störfuðu við skólann og sinntu þeir einnig kennslu. Við skólann störfuðu í litlu hlutastarfi í afleysingum þrjár sérfræðingar án kennsluréttinda.

Um 25% kennara eru karlar en 75% konur. 24 kennarar skólans eru með aðra eða þriðju háskólagráðu (MA/MS/MPaed eða Dr).

Tveir kennarar voru í námsorlofi, tveir í launalausn leyfi og einn í fæðingarorlofi á haustönn. Einn starfsmaður var í veikindaleyfi svo til allt skólaárið.

Fyrirtæki sjá um ræstingar, tölvuumsjón og kennslu í táknmáli.

Húsnæði

Skólahúsnæði Kvennaskólans er tvískipt og er annars vegar við Fríkirkjuveg 9 og hins vegar við Þingholtsstræti 37. Nokkur vegalengd er milli húsanna. Heildarstærð húsnæðisins er 2.580 m². Í skólanum eru 20 kennslustofur, bókasafn, skrifstofur og matsalur nemenda. Ein af kennslustofunum er tölvustofa en þrjár stofur eru það litlar að þær rúma ekki bekk af venjulegri stærð (25 nem.). Skólinn er afar þétt setinn og aðeins eru um 4,7 m² á hvern nemanda.

Í skólanum er þráðlaust tölvunet og auk tölvustofunnar sem áður er getið eru til ráðstöfunar í kennslu um 35 fartölvur. Einnig er borðtölva til afnota fyrir kennara í hverri kennslustofu auk skjávarpa. 10 nettengdar borðtölvur eru á göngum skólans til afnota fyrir nemendur. Einnig eru nokkrar borðtölvur í efna- og eðlisfræðistofum vegna hópavinnu nemenda. Á bókasafni skólans eru vinnuborð og lesstofa fyrir nemendur. Í matsal geta um 130 nemendur setið til borðs.

Íþróttakennslan fer fram í Íþróttahúsi KR við Frostaskjól og í World Class í Laugum.

Kennsla

Kvennaskólinn starfar samkvæmt bekkjakerfi og skólaárið 2007-2008 skiptust nemendur skólans í 24 bekki eins og taflan hér að neðan sýnir:

Ár	Félagsfræðabraut fjöldi bekkja	Málabraut fjöldi bekkja	Náttúrufræðibraut fjöldi bekkja
1	2	1	3
2	2	1	3
3	2	1	3
4	2	1	3

Á fyrstu þremur námsárunum fer kennsla nemendanna einkum fram sem bekkjakennsla, þ.e. bekkurinn er allur með sömu stundatöflu, nema í valgreinum. Á fjórða námsárinu er fyrirkomulagið þannig að um það bil helmingur kennslustunda bekkjarins er sameiginlegur en helmingur háður kjörsviðsvali og frjálsum vali hvers nemanda.

Eftir 2. bekk hafa nemendur félagsfræða- og náttúrufræðibrautar val milli tveggja lína. Á félagsfræðabraut má velja milli línu sem leggur áherslu á sögu og félagsfræði og línu sem leggur áherslu á sálar- og uppeldisfræði. Á náttúrufræðibraut velja nemendur milli línu sem leggur áherslu á stærðfræði, eðlisfræði og efnafræði annars vegar og hins vegar línu sem leggur áherslu á líffræði, jarðfræði og efnafræði. Val nemenda á línu innan brautar ræðst af því hvaða áherslur þeir vilja leggja í kjörsviðsvali sínu. Veturinn 07-08 voru 69% nemenda félagsfræðabrautar á sögu og félagsfræðilínunni og 31% á uppeldis- og sálarfræðilínunni. Á náttúrufræðibraut völdu 42% nemenda línuna sem leggur áherslu á eðlis- efna- og stærðfræði en 58% völdu línuna sem leggur áherslu á jarð- líf- og efnafræði. Um leið og nemandi velur línu, þá bindur hann 18 einingar af kjörsviðsvali sínu. Þeim 12 einingum sem þá er óráðstafað af kjörsviðsvalinu getur nemandi ráðstafað að eigin vild, óháð braut og vali bekkjarfélaganna.

Fjármál

Fjárlög fyrir árið 2007 gerðu ráð fyrir svipaðri starfsemi og árið áður. Framlög á fjárlögum til skólans námu samtals 282,0 m. kr. að meðtöldum ríkistekjum sem skólinn innheimtir. Skólinn fékk viðbótarfjárveitingar að fjárhæð 20,4 m. kr. vegna nemendauppgjörs, námsleyfa, forfalla, sérkennslu og sjálfsmats framhaldsskóla. Í heild varð framlag ársins því 302,4 m. kr. Rekstrargjöld, að frádregnum sértekjum, námu samtals 297,4 m. kr. og varð rekstrarafgangur ársins tæpar 5 m.kr.

Heildarrekstrarkostnaður hækkaði um tæp 4%. Laun og launatengd gjöld hækkuðu um 4,7 % en eignakaup lækkuðu um 48% milli ára vegna lítilla kaupa á húsgögnum og kaup á tölum minnkuðu mjög mikið. Önnur rekstrargjöld hækkuðu um rúm 9%.

Á árinu 2007 varð nokkur rekstrarafgangur en árið áður var reksturinn alveg í járnnum. Greiðslustaða gagnvart ríkissjóði var orðin jákvæð um tæpar 15 m. kr í lok ársins 2007.

Sérstaða Kvennaskólans

Kvennaskólinn er menntaskóli sem býður upp á hefðbundið fjögurra ára bóknað til stúdentsprófs. Brautirnar eru þrjár, félagsfræðabraut, málabraut og náttúrufræðibraut. Skólinn byggir á bekkjakerfi en við aukið val nemenda með tilkomu nýrrar aðalnámskrár frá 1999 blandast bekkir meira en áður var tvö síðustu árin. Því má segja að skólinn leitist við að sameina kosti bekkja- og áfangakerfis. Áhersla er lögð á að námið sé samfellt, markvisst og hæfilega sérhæft.

Hlutverk framhaldsskóla landsins er margþætt. Þeir skulu m.a. stuðla að alhliða þroska allra nemenda, búa þá undir störf í atvinnulífinu og frekara nám, efla ábyrgðarkennd, víðsýni, frumkvæði, sjálfstraust og umburðarlyndi nemenda, kenna þeim að njóta menningarlegra verðmæta og hvetja þá til stöðugar þekkingarleit (sbr. lög nr. 80/1996). Þessi lagaákvæði sem og einkunnarorð skólans, **menntun – þekking – þroski**, hafa starfsmenn Kvennaskólans í Reykjavík að leiðarljósi í öllu starfi sínu, jafnt í kennslustundum sem í öðrum þáttum starfseminnar. Þannig er stuðlað að því að skila nemendum vel undirbúnum út í lífið.

Eitt helsta markmið skólans er að veita nemendum haldgóða og vandaða menntun og undirbúa þá sem best undir frekara nám. Í því augnamiði leggur Kvennaskólinn í Reykjavík sérstaka áherslu á eftirfarandi þætti:

- Að allir nemendur verði handgengnir tölvunotkun við nám sitt og nýti sér þá miklu möguleika sem upplýsingatæknin veitir.
- Að nemendur og kennarar noti Laupinn, innranet skólans, til samskipta vegna námsins. Þar er hægt að nálgast verkefni námsáætlanir, gagnvirk próf o.m.fl.
- Að þjálfarar nemendur í fræðilegum vinnubrögðum m.a. með því að bjóða alltaf upp á valáfanga í stúdentsprófsritgerð þar sem gerðar eru kröfur um verkefnavinnu á háskólastigi.

- Að veita nemendum innsýn í menningarleg verðmæti m.a. með árlegri leikhúsförð allra nemenda skólans, ferðum á Njálu- og Egluslóðir, heimsóknum í Þjóðmenningarhús og á Þjóðminjasafnið auk ýmissa annarra safnaheimsókna og þátttöku í söngsal svo fátt eitt sé nefnt. Einnig leggja margir nemendur sitt af mörkum með þátttöku í kór skólans, leikfélaginu Fúríu, listafélagi skólans, söngkeppni og fleiru slíku.
- Mörgum nemendum stendur til boða að taka þátt í erlendu samstarfi sem felst í ferðum til annarra landa, að taka á móti erlendum nemendum og vinna að sameiginlegum verkefnum.
- Til þess að kennarar séu sem best búnir undir kennsluna eru þeir hvattir til endur- og símenntunar og hefur það m.a. skilað sér í því að margir kennarar skólans hafa verið virkir í námsefnisgerð undanfarin ár.
- Síðast en ekki síst leggur skólinn áherslu á góð samskipti milli nemenda og starfsfólks og má segja að gott andrúmsloft sé eitt helsta einkenni skólans. Það er mikils virði að skila frá sér nemendum sem eru hæfir í mannlegum samskiptum.

Sjálfsmat

Sjálfsmat skólaársins 2007-2008 er byggt á ýmsum gögnum sem skólinn hefur aðgang að eða hefur aflað sér sjálfur t.d. í ýmsum könnunum. Helstu heimildir og gögn sem notuð eru í skýrslunni eru:

- kennslukönnun nemenda, apríl 2008
- könnun á viðhorfum nemenda til bókasafns skólans
- könnun á viðhorfum nemenda til mötuneytis skólans
- könnun á viðhorfum starfsfólks til mötuneytis
- úttekt á notkun kennara á Laupnum (innra tölvuneti skólans)
- könnun á framtíðaráformum nemenda 1. og 4. bekkjar varðandi náms- og starfsval sem unnin var af nemendum í uppeldisfræði 303 undir stjórn Hildigunnar Gunnarsdóttur kennara

- ýmis gögn sem unnin eru úr Innu, umsóknum um skólann og úr bókhaldskerfinu (Oracle) ásamt gögnum frá Námsmatsstofnun
- könnunin Ungt fólk 2007 sem kannar vímuefnanotkun, hagi og líðan framhaldsskólanema og Rannsóknir og greining unnu

Kannanir

Kennslukönnun meðal allra nemenda skólans vorið 2008

Ný rafræn kennslukönnun var hönnuð fyrir Kvennaskólann á vorönn 2007 af matsteymi skólans. Sú könnun var endurbætt á vorönn 2008. Þar komu fram jákvæðar fullyrðingar um kennsluhætti kennara í einstökum greinum. Einnig þurftu nemendur að svara fullyrðingum um sjálfa sig sem námsmenn. Svarmöguleikar voru á fimm kvarða skala: veit ekki/á ekki við (gildi=0), mjög ósammála (gildi=1), frekar ósammála (gildi=2), frekar sammála (gildi=3) og mjög sammála (gildi=4). Því nær sem svargildið var tölunni 4 því ánægðari eða jákvæðari voru nemendur. Auk þess gátu nemendur tjáð sig í opinni spurningu um það sem þeir töldu sérstaklega jákvætt eða sem betur mætti fara. Nemendur í öllum árgöngum skólans svöruðu kennslukönnuninni á skólatíma og brottfallið var einungis þeir sem ekki voru viðstaddir þegar könnunin var lögð fyrir.

Niðurstöður:

1. Í heildina eru nemendur mjög ánægðir með þekkingu kennara skólans á námsefninu (3,7). Í 2., 3. og 4. bekk var gildið 3,7 en í 1. bekk 3,5.
2. Kennarar mæta vel í kennslustundir að mati nemenda (3,6). Í 2., 3. var gildið 3,6, í 4. bekk 3,7 og í 1. bekk 3,4.
3. Nemendur telja kennara almennt skipulagða og að þeir komi undirbúnir í kennslustundir (3,4). Hæsta gildið er í 2., 3. og 4. bekk 3,5 og lægst í 1. bekk 3,3.

4. Kennarar standa sig vel í jákvæðni og hvatningu að mati nemenda (3,3). Hæsta gildið er í 3. og 4. bekk (3,4) og lægst í 1. bekk 3,1.
5. Aðeins virðist vanta á það hvernig kennurum tekst að vekja áhuga nemenda á námsefninu (2,9). Í 1. bekk er gildið lægst 2,7 og hæst í 4. bekk 3,1.
6. Hins vegar eru kennarar áhugasamir um að nemendur taki framförum (bæti árangur sinn) (3,3). Í 1. bekk er gildið 3,1, í 2., 3. bekk og 4. bekk er gildið 3,3.
7. Viðleitni kennara til að hafa fjölbreytni í kennsluháttum (kennsluaðferðir, verkefni, vettvangsferðir o. fl.) gefa nemendur meðalgildið 2,9. Í 1. bekk var gildið lægst 2,8 og hæst í 4. bekk 3,0.
8. Nemendur eru frekar sáttir við skil kennara á prófúrlausnum og verkefnum (3,3). Hæsta gildið er í 2., 3. og 4. bekk 3,4 og lægst í 1. bekk 3,2.
9. Grunnnámsgögn í áföngunum meta nemendur viðunandi (3,0).
10. Nemendur telja viðbótarnámsefni kennara gott (3,2) og þar er gildið hæst hjá 3. og 4. bekk 3,3.
11. Nemendur telja kennara nýta Laupinn (innranet skólans) í meðallagi vel í námi og kennslu (3,0). Hæsta gildið var hjá 4. bekk 3,2; 3,0 hjá 3. bekk; 2,9 hjá 1. og 2. bekk .
12. Nemendur telja sjálfa sig sýna áhuga og eftirtekt í náminu (3,2). Lægsta gildið er hjá nemendum í 1. bekk (3,1).
13. Nemendur segjast mæta vel og stundvíslega í kennslustundir (3,5). Hæsta gildið (3,8) er hjá 1. bekk, 3,5 hjá 2. og 3. bekk og lægsta gildið hjá 4. bekk (3,3).
14. Mat nemenda á heimanámi sínu er í meðallagi (3,0). Fyrsti bekkur hefur gildin 3,1, annar og fjórði bekkur hafa gildin 3,0, og 3. bekkur tæplega 3,0.

15. Nemendur leita til kennara ef þeir skilja ekki námsefnið (3,2). Fjórði bekkur hefur þar hæsta gildið 3,4 og annar bekkur lægst 3,1.
16. Nemendur telja sig taka virkan þátt í hópvinnu til jafns við aðra. Meðalgildið er 3,6 og 3. og 4. bekkur hafa hæsta gildið 3,6 en 2. bekkur lægst 3,5.
17. Nemendur segjast almennt nýta upplýsingar frá kennara til að vinna eftir (3,3). Þar er átt við kennsluáætlanir, ítarefni og ýmis fyrirmæli með verkefnum og prófspurningum. Annar og fjórði bekkur hefur hér hæsta gildið 3,4 og fyrsti bekkur lægsta 3,2.
18. Nemendur telja sig almennt vinna að því að reyna ná betri tókum á námsefninu (3,3).
19. Mat nemenda á hvort þeir skili verkefnum á réttum tíma er jákvætt (3,5). Lægst er gildið hjá 4. bekk 3,4.
20. Nemendur telja sig nota Laupinn (innranet skólans) undir meðallagi (2,8). Hæst er gildið hjá 4. bekk 3,1, 3. bekk 2,9, 1. bekk 2,6 og lægst hjá 2. bekk 2,5.

Samantekt

Yfir heildina er mat nemenda frekar jákvætt þótt fjórði bekkur sé örlítið jákvæðari en hinir og er það í samræmi við fyrri kennslukannanir. Í einstaka tilfellum er hægt að greina mun á að nemendur í fyrsta og öðrum bekk eru örlítið neikvæðari. Þó er munurinn óverulegur. Áhugi nemenda á námsefninu og fjölbreytni í kennsluháttum eru þættir sem mætti skoða betur og það kom einnig fram í kennslukönnun frá 2007. Hins vegar hefur notkun á innraneti skólans aukist frá matinu árinu 2007 og mat nemenda á heimanámi er jákvæðara en árið á undan.

Viðhorf nemenda til bókasafns

Mikill meirihluti nemenda nýtir sér fyrst og fremst netheimildir við verkefnavinnu en um 60% nemenda kemur á bókasafnið til þess að nota þær námsbækur sem þar eru.

Flestir nemendur telja umgengni á safninu góða og vinnufrið ágætan. Flestir eru líka ánægðir með opnunartímann en 11% óska þó eftir lengri opnunartíma. Um helmingur nemenda er ánægður með bókakostinn og aðgengi að honum. Það sem nemendur vilja helst bæta á bókasafninu er m.a. aðgengi að tölvum, fá fleiri lesbása og stærra húsnæði fyrir safnið í heild.

Viðhorf nemenda til mötuneytis

Tæpur helmingur nemenda telur það helsta kost mötuneytisins hve stutt er að fara þangað og um fjóðungur er ánægður með hvað afgreiðslan er hröð. Það sem nemendur telja að helst mætti bæta er að þeir vilja fjölbreyttari matseðil og einnig nefnir rúmur helmingur að þeir vilji stækka aðstöðuna þar sem matast er.

Viðhorf kennara til mötuneytis

Starfsmenn eru ánægðastir með að skólinn býður upp á kaffi, te, kex og ávexti á kennarastofunum en einnig eru þeir ánægðir með verðlag í mötuneytinu. Það sem þeim finnst að helst megi bæta er fjölbreytni þess sem boðið er upp á, aðstaða til að matast og að þess sé gætt að nægur matur sé í boði.

Úttekt á notkun kennara á Laupnum

Sérstök úttekt var gerð á notkun kennara á innraneti skólans (Laupnum). Þar kom fram að í rúmum 64% áfanga eru námsáætlanir settar inn á Laupinn, í um 89% áfanga er sett inn efni og í um 75% tilfella eru fréttirnar notaðar til að koma skilaboðum til nemenda. Þar af leiðandi eru engar fréttir í um 25% áfanga. Verkefnaskilalistinn var notaður í rúmum 25% áfanganna. Alls notuðu 14 kennarar verkefnaskilalistann, í mismunandi mæli þó frá 1-14 sinnum í áfanga. Kennarar notuðu verkefnaskilalistann ekki endilega í öllum áföngunum sem þeir kenndu. Í tæpum 42% áfanga eru settir inn hlekkir til nánari efnisöflunar og aðeins í þremur áföngum var notast við spjallið. Nítján áfangar, eða um 11%, voru ekki með neinar efnisfærslur.

Könnunin Ungt fólk 2007

Kvennaskólinn lét vinna sérstaklega fyrir sig niðurstöður úr rannsókninni Ungt fólk 2007 í samanburði við landsmeðaltal. Ef skoðuð er sérstaklega áfengis- og fíkniefnaneysla nemenda skólans virðist hún fylgja landsmeðaltali meðal stráka eldri en 18 ára á meðan neyslan er töluvert minni en landsmeðaltalið hjá strákum yngri en 18 ára. Stelpur í Kvennaskólanum eru ávallt undir meðaltalinu í áfengis- og fíkniefnaneyslu hvort sem þær eru eldri eða yngri en 18 ára. Reykingar nemenda skólans eru einnig töluvert undir landsmeðaltalinu.

Ef skoðað er hvar nemendur Kvennaskólans sem neyta áfengis stundum eða oft neyta þess kemur í ljós að tæp 64% neyta þess fyrir framhaldsskólaball (landsmeðaltal 54%). Tæp 59% neyta þess heima hjá öðrum (landsmeðaltal 62%), 37% í bænum (landsmeðaltal 48%), á skemmtistað 34% (landsmeðaltal 47%), á krá eða skemmtistað 21% (landsmeðaltal 33%), 20% annars staðar úti við (landsmeðaltal 31%), heima hjá sér um 15% (landsmeðaltal 25%) og á framhaldsskólaballi 6% (landsmeðaltal 15%).

Vert er að huga að almennum tölum um breytingar á neyslu ungmenna frá 10. bekk yfir í framhaldsskóla. Tæp 20% nemenda á landinu höfðu neytt áfengis sl. 30 daga þegar þeir voru í 10. bekk vorið 2007. Strax um haustið þegar sömu nemendur voru komnir í framhaldsskóla var hlutfallið komið í tæp 48%.

Mikill meirihluti nemenda Kvennaskólans (96-100%) segjast mjög eða frekar sammála því að finnast mikilvægt að standa sig vel í námi. Færri nemendur Kvennaskólans hafa hugleitt að skipta um skóla en landsmeðaltalið sýnir.

Könnun nemenda í UPP 303

Á vorönn 2008 gerðu nemendur í áfanganum uppeldisfræði 303 könnun á framtíðaráformum nemenda í 1. og 4. bekk varðandi náms- og starfsval. Helstu niðurstöður voru þær að um 30% nemenda höfðu ákveðið hvað þeir ætluðu að leggja stund á að loknu stúdentsprófi þegar þeir hófu nám við Kvennaskólann. Um 35% nemenda í 1. bekk voru búnir að ákveða hvað þeir ætluðu að leggja stund á að loknu stúdentsprófi þegar þeir hófu nám við skólann og um 22% nemenda í 4. bekk. Rúmlega 82% nemenda telja að nám þeirra í Kvennaskólanum komi til með að nýtast þeim í framhaldsnámi. Um 30% nemenda í 4. bekk segjast ætla að hefja nám við

Háskóla Íslands, 20% segjast ætla í skóla erlendis og 26% eru óákveðnir. 9% nemenda í 1. bekk segjast ætla í Háskóla Íslands að loknu stúdentsprófi, 18% ætla í skóla erlendis en 54% nemenda í 1. bekk eru óákveðnir.

Greining tölulegra gagna

Skoðuð voru ýmis töluleg gögn, svo sem tölur varðandi aðsókn nýnema, skólasókn allra nemenda og árangur þeirra á prófum.

Innritun nýnema

Aðsókn að skólanum var mikil og vorið 2007 var einungis hægt að veita um 60% umsækjenda skólavist. Teknir voru inn 160 nýnemar í fyrsta bekk og 7 nýir nemendur voru teknir inn í 2.-4. bekk. Líkt og undanfarin ár áttu umsækjendur um 1. bekk það sameiginlegt að hafa staðið sig vel á grunnskólaprófi og í töflunni hér á eftir má sjá meðaleinkunnir nýnema á samræmdum grunnskólaprófum í stærðfræði, íslensku og ensku.

	Nýnemar vor 07	Lands- meðaltal vor 07	Nýnemar vor 06	Lands- meðaltal vor 06	Nýnemar vor 05	Lands- meðaltal vor 05
Stærðfræði	7,8	6,0	7,5	5,5	8,0	6,1
Íslenska	7,6	6,4	7,7	6,5	8,0	6,6
Enska	7,9	7,1	7,9	6,7	8,3	7,2

Eins og sjá má á þessum tölum eru einkunnir nýnema vorið 2007 og frávik þeirra frá landsmeðaltali mjög sambærilegar við það sem þær voru 2006.

Námsframvinda – brottfall

Af þeim 569 nemendum sem hófu nám við skólann haustið 2007 hurfu 18 frá námi einhvern tíma vetrarins. Þar af fóru 3 sem skiptinemar um áramót og 2 tóku hlé á námi

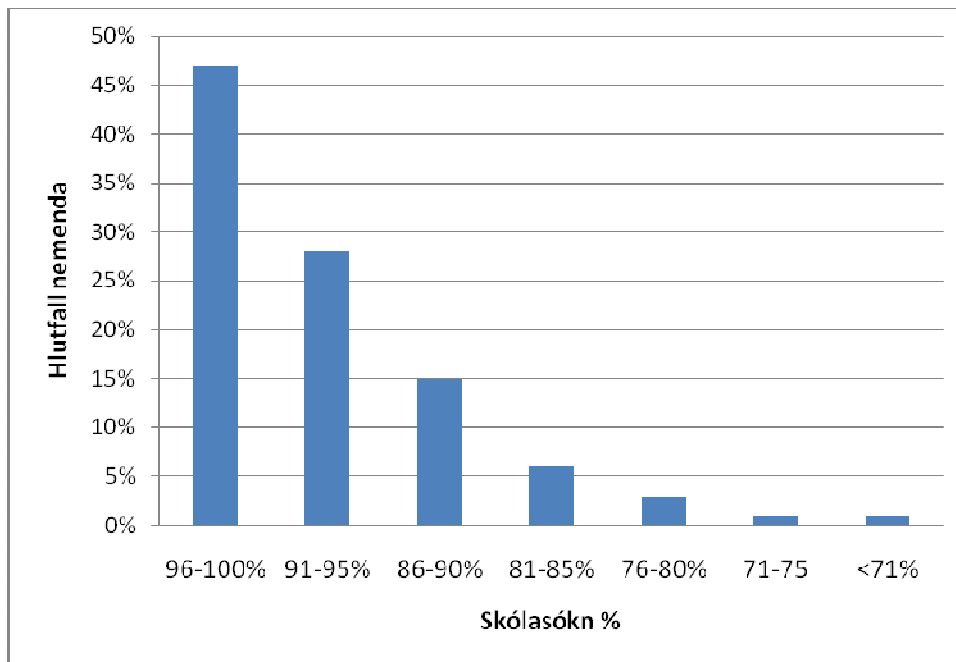
vegna veikinda. 13 nemendur hættu í skólanum og má flokka þá sem brottfall. Þar af voru 4 nýnemar. Þetta svarar til 2,3% brottfalls í heild.

Þessir 13 brottfallsnemendur skiptast þannig á brautir að 4 þeirra voru af félagsfræðabraut sem svarar til 2,7% brottfalls af brautinni, 4 voru af málabrautinni sem svarar til 4,3% brottfalls af málabraut og 5 voru af náttúrufræðibraut sem svarar til 1,7% brottfalls af þeirri braut.

Vorið 2008 útskrifaðist 141 stúdent frá skólanum.

Skólasókn nemenda

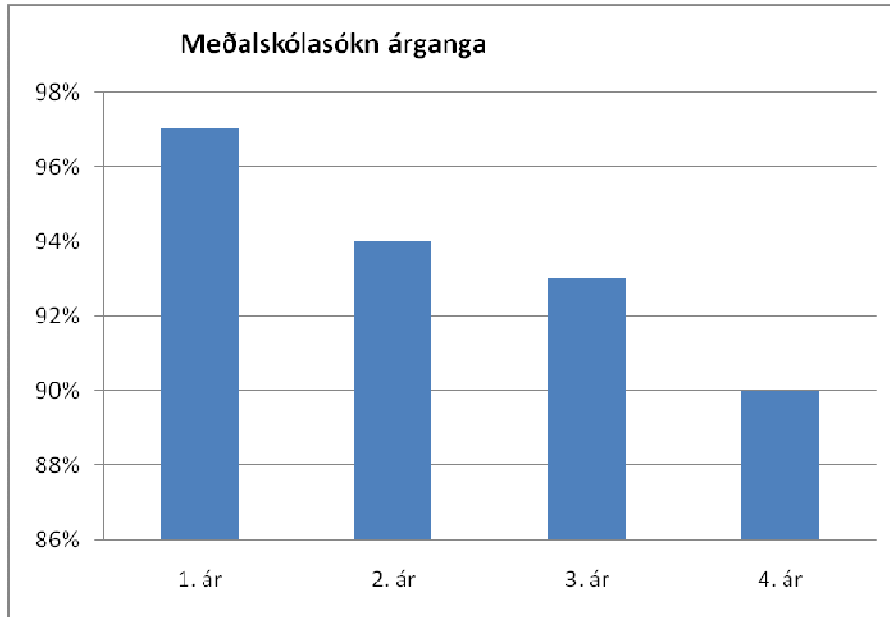
Grafið hér að neðan sýnir skólasókn nemenda að teknu tilliti til veikindavottorða.



Þegar grafið er skoðað sést að hjá 75% nemenda er skólasóknin yfir 90%.

21% nemenda hefur skólasókn á milli 80 og 90% en hjá 5% nemenda er skólasóknin 80% eða lægri. Allar þessar tölur eiga við skólasókn að teknu tilliti til veikindavottorða.

Áhugavert er að skoða tengsl skólasóknar nemenda og þess í hvaða árgangi þeir eru og sýnir grafið hér að neðan það samhengi.



Nemendur í 1. bekk eru með bestu skólasóknina og skólasókn 4. bekkinga er lökust.

Ef skólasókn nemenda er skoðuð eftir því á hvaða námsbraut þeir eru kemur í ljós að ekki er mikill munur á skólasókn eftir brautum. Meðalskólasókn nemenda á náttúrufræðibraut er best, 95%, en á málabraut og félagsfræðabraut er hún 93% og 92%.

Allar tölur um skólasókn nemenda sem rætt hefur verið um hér að ofan tengjast vottorðaskólasókn, þ.e. skólasókn þar sem tekið hefur verið tillit til veikindavottorða. Raunskólasókn nemenda er einnig skráð og þeir sem ná raunskólasókn 96% eða hærri fá eina einingu yfir veturinn fyrir það. Skólaárið 2007-2008 fengu 111 nemendur einingu fyrir skólasókn eða 20% nemenda skólans. Þetta eru fleiri en árið á undan en þá voru það aðeins 84 nemendur sem fengu einingu fyrir skólasókn eða 15% nemenda.

Árangur í umbótum skólaárið 2007-2008

Í síðustu matsskýrslu voru taldar upp eftirfarandi umbætur sem stefna skyldi að í nánustu framtíð:

- skoða þyrfti hvernig innranet skólans, Laupurinn nýttist í skólastarfinu
- gera þyrfti ítarlegri viðhorfskönnun á þjónustu bókasafns og mötuneytis til að komast að því hvað þarf helst að bæta
- gera þyrfti áætlun um viðbrögð við einelti

- halda þyrfti áfram vinnu við endurskoðun málabrautarinnar og tengja hana heildarendurskoðun á námsframboði og uppbyggingu námsbrauta sem tengist nýju frumvarpi til laga um framhaldsskóla.

Á skólaárinu 2007-2008 var unnið að öllum þessum þáttum:

1. Skoðað var hvernig innranet skólans Laupurinn nýttist í skólastarfinu með því að
 - breyta spurningum í kennslukönnuninni sem vörðuðu notkun á Laupnum þannig að þær gæfu skýrari svör
 - Laupurinn var skoðaður og teknar saman upplýsingar um það hvort og hve mikið hver kennari notar Laupinn í kennslunni
2. Viðhorfskannanir voru lagðar fyrir nemendur og kennara varðandi þjónustu mötuneytis skólans og einnig var lögð fyrir nemendur könnun um viðhorf þeirra til þjónustu bókasafnsins.
3. Samin var viðbragðsáætlun við einelti og hún birt í skólanámskrá.
4. Vinna við heildarendurskoðun á námsframboði og uppbyggingu námsbrauta var undirbúin og mun hún verða meginviðfangsefni starfsfólks skólans næsta vetur.

Framtíðarsýn

Endurskoðun í tengslum við gildistöku nýrra laga um framhaldsskóla:

Hefja þarf vinnu við endurskoðun námsframboðs, námsuppbyggingar og námsbrauta skólans í tengslum við ný lög um framhaldsskóla.

Endurskoðun á matsaðferðum: Stefnt er að frekari endurskoðun á matsaðferðum, svo sem þróun stjórnendakönnunar til að meta störf stjórnenda og þróun víðtækari aðferða til að meta störf kennara, svo sem stjórnendamats og sjálfsmats kennara.

Umbótaáætlun

Á grundvelli niðurstaðna sjálfsmatsins er stefnt að eftirfarandi umbótum í næstu framtíð:

- Skoða þarf hvort og hvernig bæta megi aðstöðu nemenda á bókasafni og aðgengi þeirra að tölvum þar.
- Skoða þarf möguleika á bættri aðstöðu nemenda í mötuneyti og aukinni fjölbreytni í matarvali.
- Skoða þarf hvernig auka megi fjölbreytni og matarframboð í mötuneyti kennara og hvort einhverjar leiðir séu til að bæta aðstöðuna.
- Gera þarf ráðstafanir til að auka notkun kennara á Laupnum.
- Hefja þarf vinnu við heildarendurskoðun á námsframboði og uppbyggingu námsbrauta í samræmi við ný lög um framhaldsskóla.
- Skoða þarf leiðir til að draga úr áfengisneyslu nemenda í tengslum við skólaböll.

Lokaorð

Til að sjálfsmat skili tilætluðum árangri er mikilvægt að niðurstöður þess séu skoðaðar vel og umbótaáætlun gerð á grundvelli þeirra.

Viðhorfskönnun meðal nemenda skólans vorið 2006, leiddi í ljós að hluti nemenda var ekki nógu ánægður með þjónustu mötuneytis og bókasafns. Vorið 2007 vann matshópur kennara að gerð ítarlegri kannana um þessa þjónustuþætti og voru þær kannanir lagðar fyrir nemendum á skólárinu 2007-2008. Niðurstöður þeirra gáfu til kynna að nemendum þætti þröngt bæði á bókasafni og í mötuneyti. Þeim þótti líka aðgangur að tölvum á bókasafni of takmarkaður og ekki næg fjölbreytni í framboði mötuneytis á fæðu. Ljóst er að ekki er auðvelt að ráða bót á þrengslunum við núverandi húsnæðisaðstæður en kanna þarf hvort ekki megi fjölga tölvum á bókasafni og bæta framboð á mat í mötuneyti.

Notkun kennara og nemenda á Laupnum var skoðuð á skólaárinu og kom þá fram að hluti kennaranna setur ekkert efni á Laupinn. Vinna þarf að því að breyta þessu.

Í könnun sem Rannsóknir og greining lögðu fyrir framhaldsskólanema árið 2007 og varðaði vímuefnanotkun, hagi og líðan kom fram að sá hluti Kvennaskólanema sem neytir áfengis gerir það einkum fyrir skólaböll. Þarna þarf að reyna að spyrna við fótum og koma í veg fyrir þessa neyslu.

Sjálfsmat er nauðsynlegur þáttur í skólastarfi. Við vinnslu þess er vakin athygli á því sem vel er gert og er það hvatning til þess að viðhalda þeim þáttum. Einnig kemur fram það sem betur má fara og leiðir þar með til umbóta. Ákveðnir þættir matsins eru þegar orðnir fastir í sessi í Kvennaskólanum. Stefnt er að áframhaldandi vinnu við þróun sjálfsmatsins innan skólans og þeirra aðferða sem nýttar eru til þess.

Skýrsluna unnu:

Hildigunnur Gunnarsdóttir verkefnisstjóri

Ingibjörg Guðmundsdóttir skólameistari

Oddný Hafberg aðstoðarskólameistari