

# **KVENNASKÓLINN Í REYKJAVÍK**

**Sjálfsmatsskýrsla  
fyrir skólaárið  
2008-2009**

## Efnisyfirlit

<b>Inngangur</b> .....	<b>3</b>
<b>Lýsing á starfsemi skólans</b> .....	<b>3</b>
Hlutverk .....	3
Umfang .....	3
Nemendur .....	3
Starfsfólk .....	4
Húsnæði .....	4
Kennsla .....	4
Fjármál .....	5
Sérstaða Kvennaskólans .....	6
<b>Sjálfsmat</b> .....	<b>7</b>
Greining tölulegra gagna .....	8
Innritun nýnema .....	8
Námsframvinda – brottfall .....	8
Skólasókn nemenda .....	9
Framhaldsnám stúdenta .....	10
Hafa lokið háskólanámi .....	10
Eru í háskólanámi .....	11
Viðtöl við rýnihópa .....	12
Árangur í umbótum skólaárið 2008-2009 .....	12
Framtíðarsýn .....	13
Gildistaka nýrra laga um framhaldsskóla .....	13
Endurskoðun á matsaðferðum .....	13
<b>Umbótaáætlun</b> .....	<b>13</b>
<b>Lokaorð</b> .....	<b>14</b>

## Inngangur

Sjálfsmati í Kvennaskólanum er ætlað að leiða í ljós styrkleika og veikleika skólastarfsins og vera grundvöllur umbótastarfs. Sjálfsmat er hluti af lögbundinni starfsemi skólans. Ekki voru gerða kannanir innan skólans á skólaárinu. Bæði var það af sparnaðarástæðum og einnig því að áhersla var lögð á vinnu við innleiðingu nýrra laga um framhaldsskóla. Í tengslum við það fór fram mikil rýni á starf skólans, námsframboð og hvernig námið nýttist útskrifuðum nemendum.

Sjálfsmat skólaársins 2008-2009 er byggt á:

1. greiningu á ýmsum gögnum úr upplýsingakerfi skólans (Innu), úr bókhaldskerfinu (ORACLE), úr umsóknum um skólann og frá Námsmatsstofnun
2. gögnum frá Hagstofunni um stúdenta frá Kvennaskólanum í framhaldsnámi
3. viðtölum við rýnihópa útkrifaða stúdenta í framhaldsnámi.

## Lýsing á starfsemi skólans

### Hlutverk

Kvennaskólinn í Reykjavík er menntaskóli og starfar samkvæmt lögum um framhaldsskóla nr. 92 frá 2008. Samkvæmt samningi við menntamálaráðuneytið er hlutverk Kvennaskólans kennsla til stúdentsprófs á bóknámsbrautum í bekkjakerfi.

### Umfang

#### Nemendur

Haustið 2008 hófu 567 nemendur nám við skólann, þar af 162 nýnemar í 1. bekk. Vorið 2009 fóru 553 nemendur í vorpróf og 105 stúdentar voru útskrifaðir. Veturinn 2008-09 var skipting nemenda á brautir þannig, að 34% nemenda voru á félagsfræðabraut, 16% á málabraut og 50% á náttúrufræðibraut. Eins og áður voru stúlkur mun fleiri en piltar í nemendahópnum og þetta ár voru piltar 28% nemendahópsins. 70% nemenda áttu lögheimili í Reykjavík eða á Seltjarnarnesi og 93% á stór-Reykjavíkursvæðinu.

## Starfsfólk

Við skólann störfuðu alls 57 á skólaárinu, 45 kennarar, skólameistari, aðstoðarskólameistari, fjármálastjóri, faktor (sem er umsjónarmaður kennslu í Uppsölum), skrifstofustjóri, 2 fulltrúar á skrifstofu, 2 bókasafnsfræðingar, húsvörður, matráður og aðstoðarmaður í mötuneyti. Úr hópi kennara voru 3 brautarstjórar, 13 fagstjórar og nokkrir verkefnisstjórar. Tveir námsráðgjafar störfuðu við skólann og sinntu þeir einnig kennslu. Þrír kennaranna voru í afleysingum án kennsluréttinda í framhaldsskóla. Einn þeirra var einungis stundakennari með 4 stundir á viku og annar var sérfræðingur með 6 stundir á viku í eina önn.

Um 27% kennara eru karlar en 73% konur. Rúmlega helmingur kennarar skólans eru með aðra eða þriðju háskólagráðu (MA/MS/MPaed eða Dr).

Fjórir kennarar voru í námsorlofi þar af einn hálf tón og einn úr hópi annarra starfsmanna var í launalausuleyfi.

Fyrirtæki sjá um ræstingar, tölvuumsjón og kennslu í táknmáli.

## Húsnæði

Skólahúsnæði Kvennaskólans er tvískipt og er annars vegar við Fríkirkjuveg 9 og hins vegar við Þingholtsstræti 37. Nokkur vegalengd er milli húsanna. Heildarstærð húsnæðisins er 2.580 m<sup>2</sup>. Í skólanum eru 20 kennslustofur, bókasafn, skrifstofur og matsalur nemenda. Ein af kennslustofunum er tölvustofa en þrjár stofur eru það litlar að þær rúma ekki bekk af venjulegri stærð (25 nem.). Skólinn er afar þétt setinn og aðeins eru um 4,7 m<sup>2</sup> á hvern nemanda.

Í skólanum er þráðlaust tölvunet og auk tölvustofunnar sem áður er getið eru til ráðstöfunar í kennslu um 40 fartölvur. Einnig er borðtölva til afnota fyrir kennara í hverri kennslustofu auk skjávarpa. 10 nettengdar borðtölvur eru á göngum skólans til afnota fyrir nemendur. Einnig eru nokkrar borðtölvur í efna- og eðlisfræðistofum vegna hópavinnu nemenda. Á bókasafni skólans eru vinnuborð og lesstofa fyrir nemendur. Í matsal geta um 130 nemendur setið til borðs.

Íþróttakennslan fer fram í Íþróttahúsi KR við Frostaskjól og í World Class í Laugum og á Seltjarnarnesi.

## Kennsla

Kvennaskólinn starfar samkvæmt bekkjakerfi og skólaárið 2008-2009 skiptust nemendur skólans í 24 bekki eins og taflan hér að neðan sýnir:

Ár	Félagsfræðabraut fjöldi bekkja	Málabraut fjöldi bekkja	Náttúrufræðibraut fjöldi bekkja
1	2	1	3
2	2	1	3
3	2	1	3
4	2	1	3

Á fyrstu þremur námsárunum fer kennsla nemendanna einkum fram sem bekkjakennsla, þ.e. bekkurinn er allur með sömu stundatöflu, nema í valgreinum. Á fjórða námsárinu er fyrirkomulagið þannig að um það bil helmingur kennslustunda bekkjarins er sameiginlegur en helmingur háður kjörsviðsvali og frjálsu vali hvers nemanda.

Eftir 2. bekk hafa nemendur félagsfræða- og náttúrufræðibrautar val milli tveggja lína. Á félagsfræðabraut má velja milli línu sem leggur áherslu á sögu og félagsfræði og línu sem leggur áherslu á sálar- og uppeldisfræði. Á náttúrufræðibraut velja nemendur milli línu sem leggur áherslu á stærðfræði, eðlisfræði og efnafræði annars vegar og hins vegar línu sem leggur áherslu á líffræði, jarðfræði og efnafræði. Val nemenda á línu innan brautar ræðst af því hvaða áherslur þeir vilja leggja í kjörsviðsvali sínu. Veturinn 08-09 voru 80% nemenda félagsfræðabrautar á sögu og félagsfræðilínunni og 20% á uppeldis- og sálarfræðilínunni. Á náttúrufræðibraut völdu 38% nemenda línuna sem leggur áherslu á eðlis- efna- og stærðfræði en 62% völdu línuna sem leggur áherslu á jarð- líf- og efnafræði. Um leið og nemandi velur línu, þá bindur hann 18 einingar af kjörsviðsvali sínu. Þeim 12 einingum sem þá er óráðstafað af kjörsviðsvalinu getur nemandi ráðstafað að eigin vild, óháð braut og vali bekkjarfélaganna.

## Fjármál

Fjárlög fyrir árið 2008 gerðu ráð fyrir svipaðri starfsemi og árið áður en gerð krafa um nokkurn sparnað. Framlög á fjárlögum til skólans námu samtals 287,8 m. kr. að meðtöldum ríkistekjum sem skólinn innheimtir. Skólinn fékk viðbótarfjárveitingar að fjárhæð 33,5 m. kr. vegna nemendauppgjörs, námsleyfa, forfalla og sjálfsmats framhaldsskóla. Í heild varð framlag ársins því 321,3 m. kr. Rekstrargjöld, að

frádrægnum sértekjum, námu samtals 331,0 m. kr. Rekstrarhalli á árinu varð tæpar 10 m.kr.

Heildarrekrarkostnaður hækkaði um tæp 12,2%. Laun og launatengd gjöld hækkuðu um 12,4%, eignakaup hækkuðu um 33% milli ára vegna kaupa á húsgögnum og kaupa þurfti þrjá netþjóna vegna bílana. Önnur rekstrargjöld hækkuðu um 9,6%.

Á árinu 2008 varð talsverður viðsnúningur í rekstri skólans og lauk árinu með tæplega 10 m.kr. halla. Ástæðurnar eru ýmsar en nefna má kostnað vegna áfalla í tölvukerfinu, 2-3 m.kr og ræstingar hækkuðu mikið þar sem þær voru teknar fastari tókum. Einnig var sparnaðarkrafa ráðuneytis 1-2 %. Greiðslustaða gagnvart ríkissjóði var þó enn jákvæð um rúmar 5 m. kr í lok ársins 2008.

## Sérstaða Kvennaskólans

Kvennaskólinn er menntaskóli sem býður upp á hefðbundið fjögurra ára bóknað til stúdentsprófs. Brautirnar eru þrjár, félagsfræðabraut, málabraut og náttúrufræðibraut. Skólinn byggir á bekkjakerfi en við aukið val nemenda með tilkomu nýrrar aðalnámskrár frá 1999 blandast bekkir meira en áður var tvö síðustu árin. Því má segja að skólinn leitist við að sameina kosti bekkja- og áfangakerfis. Áhersla er lögð á að námið sé samfellt, markvisst og hæfilega sérhæft.

Hlutverk framhaldsskóla landsins er margþætt. Þeir skulu m.a. stuðla að alhliða þroska allra nemenda, búa þá undir störf í atvinnulífinu og frekara nám, efla ábyrgðarkennd, víðsýni, frumkvæði, sjálfstraust og umburðarlyndi nemenda, kenna þeim að njóta menningarlegra verðmæta og hvetja þá til stöðugrar þekkingarleitar (sbr. lög nr. 80/1996). Þessi lagaákvæði sem og einkunnarorð skólans, **menntun – þekking – þroski**, hafa starfsmenn Kvennaskólans í Reykjavík að leiðarljósi í öllu starfi sínu, jafnt í kennslustundum sem í öðrum þáttum starfseminnar. Þannig er stuðlað að því að skila nemendum vel undirbúnum út í lífið.

Eitt helsta markmið skólans er að veita nemendum haldgóða og vandaða menntun og undirbúa þá sem best undir frekara nám. Í því augnamiði leggur Kvennaskólinn í Reykjavík sérstaka áherslu á eftirfarandi þætti:

- Að allir nemendur verði handgengnir tölvunotkun við nám sitt og nýti sér þá miklu möguleika sem upplýsingatæknin veitir.

- Að nemendur og kennarar noti Laupinn, innranet skólans, til samskipta vegna námsins. Þar er hægt að nálgast verkefni námsáætlanir, gagnvirk próf o.m.fl.
- Að þjálfa nemendur í fræðilegum vinnubrögðum m.a. með því að bjóða alltaf upp á valáfanga í stúdentsprófsritgerð þar sem gerðar eru kröfur um verkefnavinnu á háskólastigi.
- Að veita nemendum innsýn í menningarleg verðmæti m.a. með árlegri leikhúsferð allra nemenda skólans, ferðum á Njálu- og Egluslóðir, heimsóknum í Þjóðmenningarhús og á Þjóðminjasafnið auk ýmissa annarra safnaheimsókna og þátttöku í söngsal svo fátt eitt sé nefnt. Einnig leggja margir nemendur sitt af mörkum með þátttöku í kór skólans, leikfélaginu Fúríu, listafélagi skólans, söngkeppni og fleiru slíku.
- Mörgum nemendum stendur til boða að taka þátt í erlendu samstarfi sem felst í ferðum til annarra landa, að taka á móti erlendum nemendum og vinna að sameiginlegum verkefnum.
- Til þess að kennarar séu sem best búnir undir kennsluna eru þeir hvattir til endur- og símenntunar og hefur það m.a. skilað sér í því að margir kennarar skólans hafa verið virkir í námsefnisgerð undanfarin ár.
- Síðast en ekki síst leggur skólinn áherslu á góð samskipti milli nemenda og starfsfólks og má segja að gott andrúmsloft sé eitt helsta einkenni skólans. Það er mikils virði að skila frá sér nemendum sem eru hæfir í mannlegum samskiptum.

## Sjálfsmat

Sjálfsmat skólaársins 2008-2009 er byggt á ýmsum gögnum sem skólinn hefur aðgang að eða hefur aflað sér sjálfur t.d. í ýmsum könnunum. Helstu heimildir og gögn sem notuð eru í skýrslunni eru:

- ýmis gögn sem unnin eru úr Innu, umsóknum um skólann og úr bókhaldskerfinu (Oracle)
- gögn frá Hagstofunni um stúdenta skólans í framhaldsnámi hérlendis
- niðurstöður úr viðtölum við rýnihópa útkrifaða stúdenta í framhaldsnámi.

## Greining tölulegra gagna

Skoðuð voru ýmis töluleg gögn, svo sem tölur varðandi aðsókn nýnema, skólasókn allra nemenda og árangur þeirra á prófum.

### Innritun nýnema

Aðsókn að skólanum var meiri en hægt var að anna og vorið 2008 var einungis hægt að veita um 80% umsækjenda skólavist. Teknir voru inn 158 nýnemar í fyrsta bekk auk 4 endurinnritaðra og 2 nýir nemendur voru teknir inn í 2.-4. bekk. Líkt og undanfarin ár áttu umsækjendur um 1. bekk það sameiginlegt að hafa staðið sig vel á grunnskólaprófi og í töflunni hér á eftir má sjá meðaleinkunnir nýnema á samræmdum grunnskólaprófum í stærðfræði, íslensku og ensku.

	<b>Nýnemar vor 08</b>	<b>Lands- meðaltal vor 08</b>	<b>Nýnemar vor 07</b>	<b>Lands- meðaltal vor 07</b>	<b>Nýnemar vor 06</b>	<b>Lands- meðaltal vor 06</b>
Stærðfræði	7,5	5,8	7,8	6,0	7,5	5,5
Íslenska	7,6	6,7	7,6	6,4	7,7	6,5
Enska	7,6	6,9	7,9	7,1	7,9	6,7

Eins og sjá má á þessum tölum eru einkunnir nýnema vorið 2008 og frávik þeirra frá landsmeðaltali mjög sambærilegar við það sem þær voru 2006 og 2007.

### Námsframvinda – brottfall

Af þeim 567 nemendum sem hófu nám við skólann hurfu 14 frá námi einhvern tíma vetrarins. Þessa nemendur má flokka sem brottfall. Þar af voru 7 nýnemar og fóru 6 þeirra í aðra skóla um áramót. Þetta svarar til 2,5% brottfalls í heild.

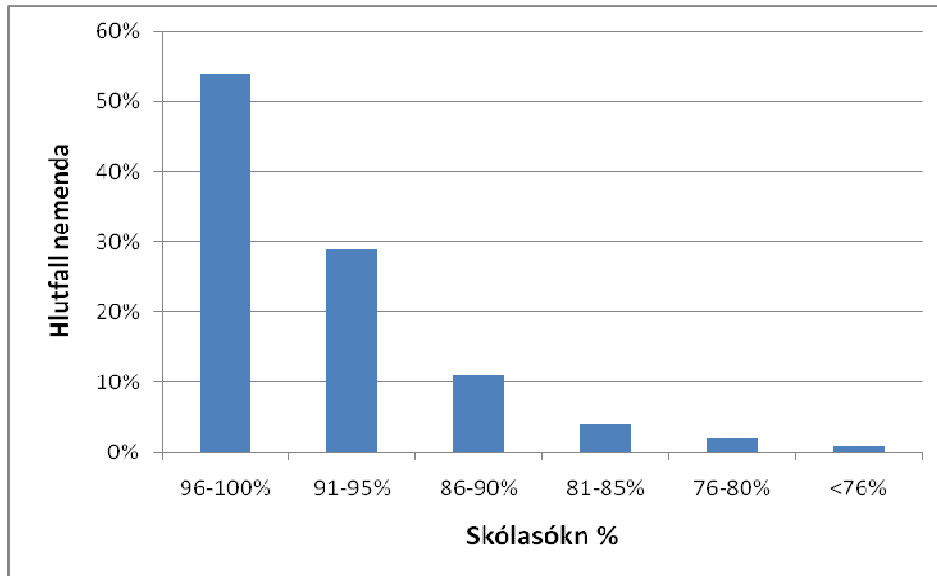
Þessir 14 brottfallsnemendur skiptast þannig á brautir að 4 þeirra voru af félagsfræðabraut sem svarar til 2,1% brottfalls af brautinni, 4 voru af málabrautinni sem svarar til 4,3% brottfalls af málabraut og 6 voru af náttúrufræðibraut sem svarar til 2,1% brottfalls af þeirri braut.

Vorið 2009 útskrifuðust 105 stúdentar frá skólanum.



## Skólasókn nemenda

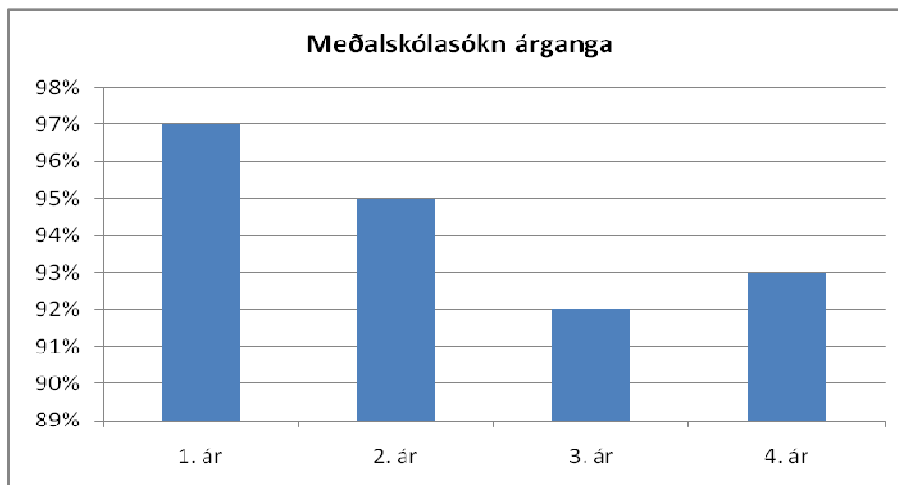
Grafið hér að neðan sýnir skólasókn nemenda að teknu tilliti til veikindavottorða.



Þegar grafið er skoðað sést að hjá 82% nemenda er skólasóknin yfir 90%.

15% nemenda hefur skólasókn á milli 80 og 90% en hjá 3% nemenda er skólasóknin 80% eða lægri. Allar þessar tölur eiga við skólasókn að teknu tilliti til veikindavottorða.

Áhugavert er að skoða tengsl skólasóknar nemenda og þess í hvaða árgangi þeir eru og sýnir grafið hér að neðan það sambandi.



Nemendur í 1. bekk eru með bestu skólasóknina eins og áður hefur verið.

Ef skólasókn nemenda er skoðuð eftir því á hvaða námsbraut þeir eru kemur í ljós að ekki er mikill munur á skólasókn eftir brautum. Meðalskólasókn nemenda á náttúrufræðibraut er best, 96%, á málabraut er hún 95% og á félagsfræðibraut 93%.

Allar tölur um skólasókn nemenda sem rætt hefur verið um hér að ofan tengjast vottorðaskólasókn, þ.e. skólasókn þar sem tekið hefur verið tillit til veikindavottorða. Raunskólasókn nemenda er einnig skráð og þeir sem ná raunskólasókn 96% eða hærri fá eina einingu yfir veturinn fyrir það. Skólaárið 2008-2009 fengu 189 nemendur einingu fyrir skólasókn eða 25% nemenda skólans. Þetta eru fleiri en árið á undan en þá voru það aðeins 111 nemendur eða 20% nemenda skólans sem fengu einingu fyrir skólasókn. Tala þeirra sem ná því að hafa raunskólasókn 96% eða hærri hefur farið jafnt og þétt hækkandi undanfarin ár.

## Framhaldsnám stúdenta

Fengnar voru upplýsingar frá Hagstofu Íslands um framhaldsnám stúdenta frá Kvennaskólanum.

### Hafa lokið háskólanámi

Í fyrsta lagi var skoðað hve margir stúdentar frá árabílinu frá 1996 til 2000 hefðu lokið háskólaprófi frá íslenskum háskólum. Niðurstöðurnar eru í eftirfarandi töflu:

Útskriftarár	Fjöldi stúdenta	Lokið háskólaprófi	Hlutfall
1996	119	68	57%
1997	105	73	70%
1998	68	39	57%
1999	87	53	61%
2000	116	68	59%

Fjölmarginir sækja nám erlendis en eru ekki meðtaldir hér. Hér fer á eftir athugasemd frá Konráði Ásgrímssyni á Hagstofunni: „Ef þér þykja hlutfallslega fáir hafa lokið „prófum“ eftir stúdentspróf hjá þér þá get ég upplýst að þetta er svipað í öðrum skólum sem ég hef skoðað. Auk þess eru alltaf einhverjir nemendur sem fara í nám eftir stúdentinn og ljúka prófum sem eru á SAMA stigi og stúdentsprófið. Þegar svo er

*koma þeir ekki fram í þessum gögnum þar sem ég vel að telja aðeins þá út sem hafa bætt við sig prófum EFTIR stúdentspróf. “*

## Eru í háskólanámi

Í öðru lagi var skoðað hvort yngri stúdentar eru í háskólanámi hérlendis. Eftirfarandi töflur sýna niðurstöðurnar:

### Útskriftarár 2003

	Fjöldi	Í námi haustið 2004	Hlutfall	Í námi haustið 2005	Hlutfall	Í námi haustið 2006	Hlutfall
<b>Stúdentar</b>	105	72	69%	75	71%	71	68%
<b>Karlar</b>	24	19	79%	17	71%	14	58%
<b>Konur</b>	81	53	65%	58	72%	57	70%

### Útskriftarár 2005

	Fjöldi	Í námi haustið 2005	Hlutfall	Í námi haustið 2006	Hlutfall	Í námi haustið 2007	Hlutfall
<b>Stúdentar</b>	99	47	47%	67	68%	69	70%
<b>Karlar</b>	22	17	77%	13	59%	16	73%
<b>Konur</b>	77	30	39%	54	70%	53	69%

### Útskriftarár 2007

	Fjöldi	Í námi haustið 2008	Hlutfall
<b>Stúdentar</b>	146	106	73%
<b>Karlar</b>	44	30	68%
<b>Konur</b>	102	76	75%

Hér er dregin fram staðan (skyggt) ári eftir útskrift. Þar kemur fram að hlutfall yngstu stúdentanna í framhaldsnámi er hæst sem er vísbending um vaxandi skólasókn þeirra á háskólastigi. Ekki eru þeir meðtaldir hér sem eru í námi erlendis eða stunda nám á framhaldsskólastiginu áfram (t.d. iðnnám).

Af þessu er dregin sú ályktun að stúdentar Kvennaskólans eru lang flestir á leið í framhaldsnám þegar þeir útskrifast. Af gögnunum sést einnig að stúdentarnir dreifast á mjög mörg svið, oft óháð stúdentsbrautinni. Stúdentsprófið þarf því að gefa breiðan grunn til framhaldsnáms.

## Viðtöl við rýnihópa

Ákveðið var að kalla til tvo rýnihópa útskrifaðra nemenda sem voru í framhaldsnámi. Einn kennara skólans ræddi við þá um námið við Kvennaskólann, hvað hefði reynst þeim vel og hvað hefði betur mátt fara.

Helstu niðurstöður voru að það sem reyndist vel var stúdentsritgerðin, rannsóknarskýrslur, tölfraedin, hópavinnan, gagnrýnin hugsun, valgreinar s.s. stærðfræði, efnafræði, stjórnmálafræði, afbrotafræði, félagslífið. Það vantaði meira og jafnara námsálag, minnka ætti vægi prófa, auka áherslu á ensku t.d. hafa meira kennsluefni á ensku, leggja meiri áherslu á verkefna- og hópavinnu, ritgerðir, tjáningu og skýrslur, kenna meira um heimildaöflun. Allir vildu halda í bekkjakerfið og helst vera fjögur ár í framhaldsskóla.

## Árangur í umbótum skólaárið 2008-2009

Í síðustu matsskýrslu voru taldar upp eftirfarandi umbætur sem stefna skyldi að í nánustu framtíð:

- Skoða þyrfti hvort og hvernig bæta mætti aðstöðu nemenda á bókasafni og aðgengi þeirra að tölvum þar.
- Skoða þyrfti möguleika á bættri aðstöðu nemenda í mötuneyti og aukinni fjölbreytni í matarvali.
- Skoða þyrfti hvernig auka mætti fjölbreytni og matarframboð í mötuneyti kennara og hvort einhverjar leiðir væru til að bæta aðstöðuna.
- Gera þyrfti ráðstafanir til að auka notkun kennara á Laupnum.
- Hefja þyrfti vinnu við heildarendurskoðun á námsframboði og uppbyggingu námsbrauta í samræmi við ný lög um framhaldsskóla.
- Skoða þyrfti leiðir til að draga úr áfengisneyslu nemenda í tengslum við skólaböll.

Á skólaárinu 2008-2009 var unnið að þessum þáttum en mismikið þó:

Starfsfólk á bókasafni fékk niðurstöður könnunarinnar í hendur. Ekki var þó unnt að bæta úr aðstöðunni þar og aðgengið að tölvum er óbreytt að mestu nema hvað örlítið fleiri fartölvur, 8 talsins, eru nú til afnota fyrir nemendur á safninu þegar ekki er verið að nota þær í kennslu.

Starfsfóls í mötuneyti fékk einnig kannanirnar í hendur. Þar hefur aðstaða nemenda né kennara ekki breyst. Húsnæðið takmarkar aðstöðuna. Ekki hefur tekist að auka fjölbreytni í framboði matar og áframhaldandi vinna að því er nauðsynleg.

Kennarar hafa verið hvattir til að nota Laupinn til upplýsingamiðlunar til nemenda og samskipta við þá. Allar námsáætlanir eiga t.d. að vera þar. Gera þarf útteka á því hvort notkunin hefur aukist.

Unnið var af krafti að heildarendurskoðun á námsframboði skólans og innleiðingu nýrra laga um framhaldsskóla. Afrakstur þess var að haustið 2009 hófu nýnemar nám í nýju kerfi. Sjá sérstaka skýrslu um þetta þróunarstarf á heima síðu skólans. Slóðin er: <http://www.kvenno.is/lisalib/getfile.aspx?itemid=6162> .

Aukin áhersla hefur verið lögð á eftirlit með dansleikjum nemenda. Fleiri kennarar hafa að jafnaði verið við gæslu og strangara eftirlit við dyravörslu.

## Framtíðarsýn

**Gildistaka nýrra laga um framhaldsskóla:** Halda þarf innleiðingarferlinu áfram. Mikil vinna er eftir við gerð áfangalýsinga fyrir efri bekki skólans og almenna hluta skólanámskrárinnar. Einnig þarf að fara fram mat á því hvernig til tekst.

**Endurskoðun á matsaðferðum:** Stefnt er að endurskoðun á matsaðferðum, svo sem þróun stjórnendakönnunar til að meta störf stjórnenda og þróun víðtækari aðferða til að meta störf kennara, svo sem stjórnendamats og sjálfsmats kennara. Finna þarf matsaðferðir á þróunarstarfið sem unnið er í skólanum.

## Umbótaáætlun

Á grundvelli niðurstaðna sjálfsmatsins er stefnt að eftirfarandi umbótum í næstu framtíð:

- Halda þarf áfram þarf vinnu við innleiðingu nýrra laga um framhaldsskóla.
- Endurskoða þarf matsáætlun skólans og matsaðferðir.

## Lokaorð

Á skólaárinu 2008-9 fór mikil vinna stjórnenda og kennara skólans í þróunarstarf í tengslum við innleiðingu nýrra laga um framhaldsskóla. Þessi vinna var unnin í miklu samstarfi við menntamálaráðuneytið og stjórnendur Framhaldsskólans í Mosfellsbæ. Menntamálaráðuneytið veitti skólanum góðan styrk til verkefnisins og vinnan gekk svo vel að skólinn fékk heimild ráðuneytisins til að innrita nýnema í nýtt kerfi haustið 2009. Þegar svo stórt verkefni er í vinnslu verður að forgangaraða verkefnum og sumir þættir sjálfsmatsins, s.s. kennslukannanirnar, véku til hliðar tímabundið.

Sjálfsmat er nauðsynlegur þáttur í skólastarfi. Við vinnslu þess er vakin athygli á því sem vel er gert og er það hvatning til þess að viðhalda þeim þáttum. Einnig kemur fram það sem betur má fara og leiðir þar með til umbóta. Ákveðnir þættir matsins eru þegar orðnir fastir í sessi í Kvennaskólanum. Stefnt er að áframhaldandi vinnu við þróun sjálfsmatsins innan skólans og þeirra aðferða sem nýttar eru til þess.

Skýrsluna unnu:

Ingibjörg Guðmundsdóttir skólameistari

Oddný Hafberg aðstoðarskólameistari

Hildigunnur Gunnarsdóttir verkefnisstjóri