

KVENNASKÓLINN Í REYKJAVÍK

**Sjálfsmatsskýrsla
fyrir skólaárið
2009-2010**

Efnisyfirlit

Inngangur	3
Lýsing á starfsemi skólans	3
Hlutverk	3
Umfang	3
Nemendur	3
Starfsfólk	4
Húsnæði	4
Kennsla	5
Fjármál	6
Greining tölulegra gagna	7
Innritun nýnema	7
Námsframvinda – brottfall	7
Skólasókn nemenda	8
Kennslukönnun	9
Kennslukönnun meðal allra nemenda skólans vorið 2010	9
Mat á þróunarstarfi Kvennaskólans	12
Innra mat	12
Ytra mat	14
Árangur í umbótum skólaárið 2009-2010	16
Framtíðarsýn	16
Gildistaka nýrra laga um framhaldsskóla	16
Endurskoðun á matsaðferðum	16
Húsnæði skólans	17
Umbótaáætlun	17
Lokaorð	17
Fylgiskjöl	18
1. Kennslukönnun 2010 – heildarniðurstaða	18
2. Kennslukönnun 2010 – samanburður – allir árgangar	23

Inngangur

Sjálfsmati í Kvennaskólanum er ætlað að leiða í ljós styrkleika og veikleika skólastarfsins og vera grundvöllur umbótastarfs. Sjálfsmat er hluti af lögbundinni starfsemi skólans. Í mars var kennslukönnun lögð fyrir alla nemendur skólans. Einnig voru unnar viðamiklar skýrslur í tengslum við þróunarstarf skólans við innleiðingu nýrra laga um framhaldsskóla.

Sjálfsmat skólaársins 2009-2010 er byggt á:

1. Greiningu á ýmsum gögnum úr upplýsingakerfi skólans (Innu), úr bókhaldskerfinu (ORACLE) og úr umsóknum um skólann
2. Kennslukönnun
3. Skýrslu um þróunarverkefni skólans 2009-2010 - Gerð áfangalýsinga og sniðmáts ásamt þrepavinnu - Tilraunakennsla vegna innleiðingar nýrrar námskrár. <http://www.kvenno.is/lisalib/getfile.aspx?itemid=7291>
4. Úttekt á þróunarverkefni Kvennaskólans í Reykjavík 2008-2010. Skýrsla unnin fyrir Mennta- og menningarmálaráðuneytið af Hitt og Þetta ehf.

Lýsing á starfsemi skólans

Hlutverk

Kvennaskólinn í Reykjavík er menntaskóli og starfar samkvæmt lögum um framhaldsskóla nr. 92 frá 2008. Samkvæmt samningi við menntamálaráðuneytið er hlutverk Kvennaskólans kennsla til stúdentsprófs á bóknámsbrautum í bekkjakerfi.

Umfang

Nemendur

Haustið 2009 hófu 599 nemendur nám við skólann, þar af 162 nýnemar í 1. bekk. Vorið 2010 fóru 586 nemendur í vorpróf og 131 stúdent var útskrifaður. Veturinn 2009-10 var skipting nemenda á brautir þannig að 37% nemenda voru á félagsfræða-/félagsvísindabraut, 14% á mála-/hugvísindabraut og 49% á náttúrufræði-/náttúruvísindabraut. Eins og áður voru stúlkur mun fleiri en piltar í nemendahópnum og þetta ár voru piltar 28% nemendahópsins sem er sama hlutfall og á síðasta

skólaári. 70% nemenda áttu lögheimili í Reykjavík eða á Seltjarnarnesi og 94,5% á stór-Reykjavíkursvæðinu.

Starfsfólk

Við skólann störfuðu alls 58 á skólaárinu, 45 kennarar, skólameistari, aðstoðarskólameistari, fjármálastjóri, faktor (sem er umsjónarmaður kennslu í Uppsöllum), skrifstofustjóri, 2 fulltrúar á skrifstofu, 3 bókasafnsfræðingar (þar af 1 í afleysingu hluta úr skólaárinu), húsvörður, matráður og aðstoðarmaður í mötuneyti. Þetta er sami starfsmannafjöldi og sl. skólaár. Úr hópi kennara voru 3 brautarstjórar, 12 fagstjórar og 6 verkefnisstjórar. Verkefnisstjórnarnir voru með eftirtalin verkefni: sjálfsmat, heimasíðu skólans, erlend samskipti, félagsmál nemenda, umsjón með kennaranemum frá HÍ og umsjón með þróunarstarfi skólans við innleiðingu nýrra framhaldsskólalaga. Þróunarstjórinn var í 75% starfi enda verkefnið það langviðamesta. Tveir námsráðgjafar störfuðu við skólann og sinntu þeir einnig kennslu. Einn kennari var í námsorlofi, þrír í barnsburðarleyfi og einn úr hópi annarra starfsmanna var í launalausuleyfi hluta skólaársins. Fimm kennaranna voru í afleysingum.

Um 28% kennara eru karlar en 72% konur. 53% kennara skólans eru með aðra eða þriðju háskólagráðu (MA/MS/MPaed eða Dr). Einn stundakennari var án kennsluréttinda í framhaldsskóla (en með grunnskólaréttindi) og kenndi valgrein 4 stundir á viku.

Fyrirtæki sjá um ræstingar, tölvuumsjón og kennslu í táknmáli.

Húsnæði

Skólahúsnæði Kvennaskólans er tvískipt og er annars vegar við Fríkirkjuveg 9 og hins vegar við Þingholtsstræti 37. Nokkur vegalengd er milli húsanna. Heildarstærð húsnæðisins er 2.580 m². Í skólanum eru 20 kennslustofur, bókasafn, skrifstofur og matsalur nemenda. Ein af kennslustofunum er tölvustofa en þrjár stofur eru það litlar að þær rúma ekki bekk af venjulegri stærð (25 nem.). Skólinn er afar þétt setinn og aðeins eru um 4,4 m² á hvern nemanda.

Í skólanum er þráðlaust tölvunet og auk tölvustofunnar sem áður er getið eru til ráðstöfunar í kennslu um 40 fartölvur. Einnig er borðtölva til afnota fyrir kennara í hverri kennslustofu auk skjávarpa. 10 nettengdar borðtölvur eru á göngum skólans til afnota fyrir nemendur. Einnig eru nokkrar borðtölvur í efna- og eðlisfræðistofum

vegna hópavinnu nemenda. Á bókasafni skólans eru vinnuborð og lesstofa fyrir 20 nemendur. Í matsal geta um 130 nemendur setið til borðs.

Íþróttakennslan fer fram í Íþróttahúsi KR við Frostaskjól og í World Class í Laugum og á Seltjarnarnesi.

Kennsla

Kvennaskólinn starfar samkvæmt bekkjakerfi og skólaárið 2009-2010 skiptust nemendur skólans í 24 bekki eins og taflan hér að neðan sýnir:

Ár	Félagsvísinda- /félagsfræðabraut Fjöldi bekkja	Hugvísinda- /málabraut Fjöldi bekkja	Náttúruvísinda- /náttúrufræðibraut Fjöldi bekkja
1*	2*	1*	3*
2	2	1	3
3	2	1	3
4	2	1	3

Á fyrstu þremur námsárunum fer kennsla nemendanna einkum fram sem bekkjakennsla, þ.e. bekkurinn er allur með sömu stundatöflu, nema í valgreinum. Á fjórða námsárinu er fyrirkomulagið þannig að um það bil helmingur kennslustunda bekkjarins er sameiginlegur en helmingur háður kjörsviðsvali og frjálsu vali hvers nemanda.

Eftir 2. bekk í eldra kerfinu hafa nemendur félagsfræða- og náttúrufræðibrautar val milli tveggja lína. Á félagsfræðabraut má velja milli línu sem leggur áherslu á sögu og félagsfræði og línu sem leggur áherslu á sálar- og uppeldisfræði. Á náttúrufræðibraut velja nemendur milli línu sem leggur áherslu á stærðfræði, eðlisfræði og efnafræði annars vegar og hins vegar línu sem leggur áherslu á líffræði, jarðfræði og efnafræði. Val nemenda á línu innan brautar ræðst af því hvaða áherslur þeir vilja leggja í kjörsviðsvali sínu. Um leið og nemandi velur línu, þá bindur hann 18 einingar af kjörsviðsvali sínu. Þeim 12 einingum sem þá er óráðstafað af kjörsviðsvalinu getur nemandi ráðstafað að eigin vild, óháð braut og vali bekkjarfélaganna.

* Nemendur á 1. námsári veturinn 2009-10 stunda nám skv. nýrri námskrá. Sjá kaflann um þróunarverkefnið.

Fjármál

Fjárlög fyrir árið 2009 gerðu ráð fyrir svipaðri starfsemi og árið áður en gerð var krafa um talsvert meiri sparnað. Framlög á fjárlögum til skólans námu samtals 319,9 m. kr. að meðtöldum ríkistekjum sem skólinn innheimtir. Skólinn fékk viðbótarfjárheimildir að upphæð 23,1 m. kr. vegna nemendauppgjörs, námsleyfa og sjálfsmats framhaldsskóla. Í heild varð framlag ársins því 343,0 m. kr. Greiðslustaðan gagnvart ríkissjóði var neikvæð um tæpa eina milljón. Árið áður var hún jákvæð um 5 m. kr.

Rekstrargjöld ársins voru samtals 376,2 m.kr. Að frádregnum sértekjum og innheimtum ríkistekjum námu rekstargjöldin samtals 340 m. kr. Rekstrarafgangur ársins var um 3 m. kr. og höfuðstóll í árslok 16,1 m. kr.

Heildarrekstrarkostnaður hækkaði um 3,1% en framlag ríkissjóðs hækkaði um 6,8% frá fyrra ári. Laun og launatengd gjöld hækkuðu um 4,6%. Hækkun launa má að helmingi skýra með auknum kostnaði vegna breytts fyrirkomulags kennslu á fyrsta ári og undirbúnings þriggja ára skóla. Á árinu var samið til 3-4 ára við Mennta- og menningarmálaráðuneytið um þróun þessa nýja fyrirkomulags. Samhliða því var samið við KÍ um lækkaða kennsluskyldu og lengingu skólaárs um eina viku. Einnig voru í þeim samningi afnumin skil milli kennslu og prófatíma. Þessi samningur er talinn hækka kennslulaun um 9% í þessu nýja fyrirkomulagi.

Ýmsar rekstrarvörur hækkuðu um 8,5%. Munar þar mest um hækkun á matvælum sem þarf til reksturs mötuneytis.

Risna og ýmis konar þjónusta lækkaði um 15,5%. Helst er þar að nefna hugbúnaðargerð sem lækkaði um 19% og önnur sérfræðiþjónusta lækkaði einnig. Prentunarkostnaður lækkaði mikið.

Afnotagjöld, leiga og ýmis verkkaup hækkuðu um 8,0%. Munar þar mest um húsaleigu sem hækkaði um 13,6% sem er um helmingur hækkunarinnar í krónum talið. Á móti lækkaði ræsting um tæp 18%.

Eignakaup lækkuðu um 57% enda sparað á þeim lið eins og hægt var. Kaup á húsgögnum og tölvubúnaði minnkuðu um helming.

Greining tölulegra gagna

Skoðuð voru ýmis töluleg gögn, svo sem tölur varðandi aðsókn nýnema, skólasókn allra nemenda og árangur þeirra á prófum.

Innritun nýnema

Aðsókn að skólanum var meiri en hægt var að anna og vorið 2009 var einungis hægt að veita um 2/3 umsækjenda skólavist. Teknir voru inn 157 nýnemar í fyrsta bekk auk 4 endurinnritaðra. Líkt og undanfarin ár áttu umsækjendur um 1. bekk það sameiginlegt að hafa staðið sig vel á grunnskólaprófi og í töflunni hér á eftir má sjá meðaleinkunnir nýnema á grunnskólaprófum (skólaeinkunnir) í stærðfræði, íslensku og ensku.

Námsgrein	Nýnemar vor 09	Nýnemar vor 08	Nýnemar vor 07
Stærðfræði	8,4	8,4	8,3
Íslenska	8,4	8,3	8,4
Enska	8,7	8,5	8,6

Eins og sjá má á þessum tölum eru einkunnir nýnema vorið 2009 mjög sambærilegar við það sem þær voru 2007 og 2008. Vorið 2009 er fyrsta innritunarárið eftir að samræmd próf við lok grunnskóla voru felld niður.

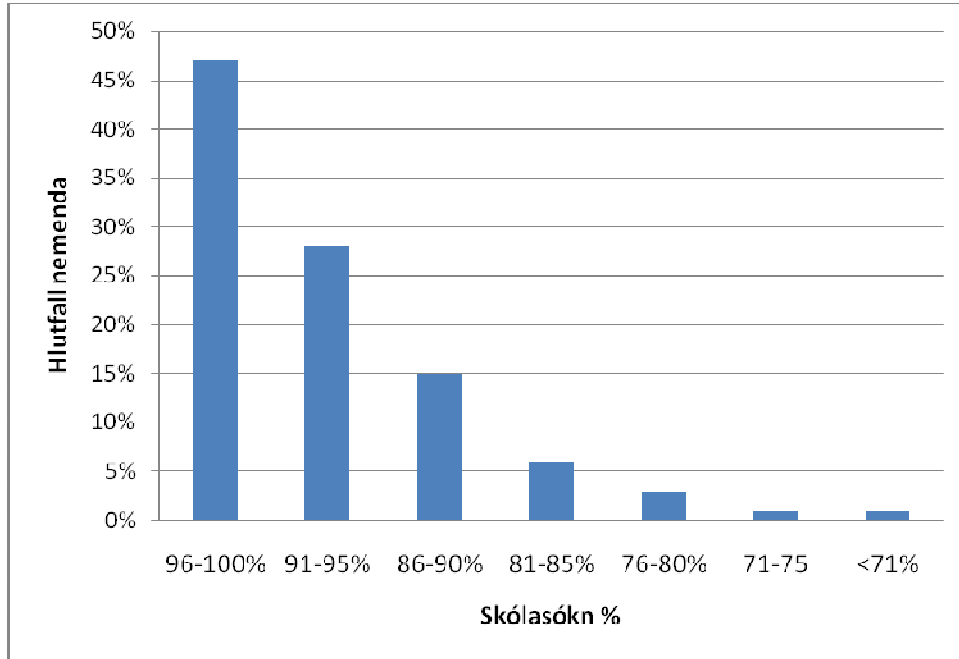
Námsframvinda – brottfall

Af þeim 599 nemendum sem hófu nám við skólann hurfu 13 frá námi einhvern tíma vetrarins. Þessa nemendur má flokka sem brottfall. Af þeim 6 nýnemum sem hættu luku 3 haustönninni og fóru síðan í aðra skóla. Þetta svarar til 2,2% brottfalls í heild borið saman við 2,5% árið áður. Þessir 13 brottfallsnemendur skiptast þannig á brautir að 4 þeirra voru af félagsfræðabraut (félagsvísindabraut) sem svarar til 1,8% brottfalls af brautinni, 3 voru af málabraut (hugvísindabraut) sem svarar til 3,6% brottfalls af brautinni og 6 voru af náttúrufræðibraut (náttúruvísindabraut) sem svarar til 2,0% brottfalls af þeirri braut.

Vorið 2010 útskrifaðist 131 stúdent frá skólanum.

Skólasókn nemenda

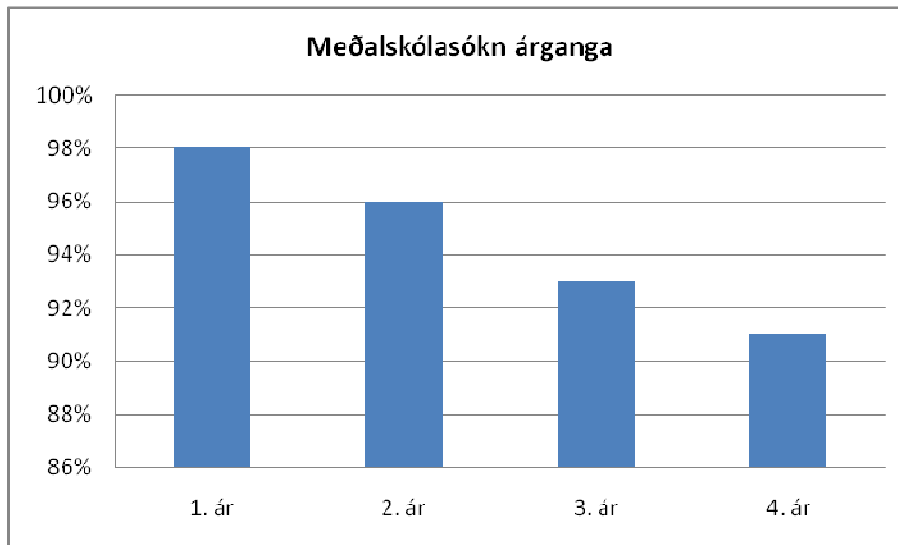
Grafið hér að neðan sýnir skólasókn nemenda veturinn 2009-2010 að teknu tilliti til veikindavottorða.



Þegar grafið er skoðað sést að hjá 84% nemenda er skólasóknin yfir 90%.

15% nemenda hefur skólasókn á milli 80 og 90% en hjá tæplega 2% nemenda er skólasóknin 80% eða lægri.

Áhugavert er að skoða tengsl skólasóknar nemenda og þess í hvaða árgangi þeir eru og sýnir grafið hér að neðan það sambengi.



Nemendur í 1. bekk eru með bestu skólasóknina eins og áður hefur verið.

Ef skólasókn nemenda er skoðuð eftir því á hvaða námsbraut þeir eru kemur í ljós að lítil munur er á skólasókn eftir brautum. Meðalskólasókn nemenda á náttúrufræðibraut og mála/hugvísindabraut er tæp 96% og á félagsfræðibraut er hún tæp 94%.

Allar tölur um skólasókn nemenda sem rætt hefur verið um hér að ofan tengjast vottorðaskólasókn, þ.e. skólasókn þar sem tekið hefur verið tillit til veikindavottorða. Raunskólasókn nemenda er einnig skráð og þeir sem ná raunskólasókn 96% eða hærrí fá eina einingu yfir veturinn fyrir það. Skólaárið 2009-2010 fengu 155 nemendur einingu fyrir skólasókn eða 26% nemenda skólans. Þetta eru aðeins fleiri en árið á undan en það ár fengu 140 nemendur eða 25% nemenda skólans einingu fyrir skólasókn. Tala þeirra sem ná því að hafa raunskólasókn 96% eða hærrí hefur farið jafnt og þétt hækkandi undanfarin ár.

Kennslukönnun

Kennslukönnun meðal allra nemenda skólans vorið 2010

Rafræn kennslukönnun var lögð fyrir alla nemendur skólans í mars 2010. Þetta var sama könnun og notuð var vorið 2008. Þar komu fram jákvæðar fullyrðingar um kennsluhætti kennara í einstökum greinum. Einnig þurftu nemendur að svara fullyrðingum um sjálfa sig sem námsmenn. Svarmöguleikar voru á fimm kvarða

skala: veit ekki/á ekki við (gildi=0), mjög ósammála (gildi=1), frekar ósammála (gildi=2), frekar sammála (gildi=3) og mjög sammála (gildi=4). Reiknað er meðaltal svara þeirra sem tóku afstöðu út frá þessum gildum. Því nær sem svargildið var tölunni 4 því ánægðari eða jákvæðari voru nemendur. Auk þess gátu nemendur tjáð sig í opinni spurningu um það sem þeir töldu sérstaklega jákvætt eða sem betur mætti fara. Nemendur í öllum árgöngum skólans svöruðu kennslukönnuninni á skólatíma og brottfallið var einungis þeir sem ekki voru viðstaddir þegar könnunin var lögð fyrir. Heildarniðurstaða könnunarinnar er í fylgiskjali 1 og meðaltöl árganga eru í fylgiskjali 2.

Niðurstöður

Fróðlegt er að bera þessar tvær kannanir saman. Hér er skoðuð hver spurning fyrir sig í könnuninni. Meðaltalið er uppgiðið og meðaltalið úr könnuninni 2008 er í sviga fyrir aftan.

1. Í heildina eru nemendur mjög ánægðir með þekkingu kennara skólans á námsefninu, 3,74 (3,7). Í 2., 3. og 4. bekk var gildið um 3,7 en í 1. bekk 3,81 en var 3,5 í könnuninni 2008. Þetta er athyglisverð og jákvæð breyting í ljósi nýrrar námskrár.
2. Kennarar mæta vel í kennslustundir að mati nemenda, 3,68 (3,6). Þarna er 1. bekkur einnig jákvæðastur með 3,74 (var 3,4).
3. Nemendur telja kennara almennt skipulagða og að þeir komi undirbúnir í kennslustundir, 3,54 (3,4). Hæsta gildið er í 1. bekk 3,65 (var 3,3).
4. Kennarar standa sig vel í jákvæðni og hvatningu að mati nemenda, 3,37 (3,3). Hæsta gildið er í 1. bekk 3,41 (var 3,1).
5. Aðeins virðist vanta á það hvernig kennurum tekst að vekja áhuga nemenda á námsefninu, 3,03 (2,9). Í 3. bekk er gildið lægst 2,89 og hæst í 4. bekk 3,09.
6. Kennarar eru áhugasamir um að nemendur taki framförum (bæti árangur sinn), 3,36 (3,3). Í 1. bekk er gildið hæst 3,44 (var 3,1) en lægst í 3. bekk 3,25 (var 3,3).
7. Viðleitni kennara til að hafa fjölbreytni í kennsluháttum (kennsluaðferðir, verkefni, vettvangsferðir o. fl.) gefa nemendur meðalgildið 2,98 (2,9). Í 3. bekk var gildið lægst 2,91 og hæst í 4. bekk 3,04. Þessi þáttur hefur batnað svolítið.

8. Nemendur eru sáttari en áður við skil kennara á prófurlausnum og verkefnum, 3,41 (3,3). Hæsta gildið er í 1. bekk 3,48 (3,2) en um 3,4 hjá hinum.
9. Grunnnámsgögn í áföngunum meta nemendur viðunandi, 3,16 (3,0). Enn er það 1. bekkur sem er jákvæðastur 3,33 en 3. bekkur neikvæðastur 2,94.
10. Nemendur telja viðbótarnámsefni kennara gott, 3,33 (3,2) og þar er gildið hæst hjá 1. bekk 3,42 en lægst í 3. bekk 3,26.
11. Nemendur telja kennara nýta Laupinn (innranet skólans) í meðallagi vel í námi og kennslu, 3,07 (3,0). Hæsta gildið var hjá 4. bekk 3,3 (3,2); 3,17 (3,0) hjá 3. bekk; 3,04 (2,9) hjá 1. bekk og 2,86 (2,9) hjá 2. bekk. Er þetta varla ásættanleg niðurstaða í ljósi þess að kennarar hafa verið ítrekað hvattir til að nota Laupinn. Þarna þarf enn meira átak.
12. Nemendur telja sjálfa sig sýna áhuga og eftirtekt í náminu, 3,23 (3,2). Lægsta gildið er hjá nemendum í 3. bekk 3,1 en hæst í 4. bekk 3,3.
13. Nemendur segjast mæta vel og stundvíslega í kennslustundir, 3,67 (3,5). Hæsta gildið 3,87 er hjá 1. bekk en það lægsta hjá 4. bekk 3,44. Þarna hefur orðið mikil breyting til batnaðar.
14. Mat nemenda á heimanámi sínu er í meðallagi, 3,1 (3,0). Hæst er matið í 1. bekk 3,20 en lægst í 3. bekk 2,87.
15. Nemendur leita til kennara ef þeir skilja ekki námsefnið, 3,31 (3,2). 4. bekkur hefur þar hæsta gildið 3,45 og 2. og 3. bekkur lægst 3,24.
16. Nemendur telja sig taka virkan þátt í hópvinnu til jafns við aðra. Meðalgildið er 3,63 (3,6), hæst hjá 4. bekk 3,7 en lægst í 3. bekk 3,59.
17. Nemendur segjast almennt nýta upplýsingar frá kennara til að vinna eftir, 3,40 (3,3). Þar er átt við kennsluáætlanir, ítarefni og ýmis fyrirmæli með verkefnum og prófspurningum. Meðalgildið er hæst hjá 4. bekk 3,46 en lægst í 3. bekk 3,33.
18. Nemendur telja sig vinna að því að ná sífellt betri tókum á náminu, 3,37 (3,3). Þarna er skorið hæst í 1. bekk 3,41 en lægst í 3. bekk 3,31.
19. Mat nemenda á hvort þeir skili verkefnum á réttum tíma er jákvætt, 3,64 (3,5). Hæst er gildið hjá 1. bekk 3,72 en lægst hjá 3. bekk 3,51.
20. Notkun nemenda á Laupnum (innraneti skólans) hefur batnað mikið, 2,99 (2,8). Hæst er gildið hjá 4. bekk 3,28, í 1. og 3. bekk 2,95 og lægst hjá 2. bekk 2,85.

Samantekt

Yfir heildina er mat nemenda mjög jákvætt og meðaltal allra þátta könnunarinnar hefur hækkað frá 2008. Áberandi er hvað 1. bekkur er jákvæður. Það má segja að sá árgangur sé sá jákvæðasti þegar á heildina er litið. Þetta er viðsnúningur frá könnuninni 2008 þar sem yngri árgangarnir skoruðu almennt lægra en þeir eldri. Þeir þættir sem skora lægst eru nr. 7 um fjölbreytni í kennsluháttum og nr. 20 um notkun nemenda á Laupnum. Í báðum tilvikum hefur skorið þó hækkað frá fyrri könnun. Hæsta skorið fær spurning nr. 1 um þekkingu kennara á námsefninu. Það skilar sér greinilega til nemenda að kennarar skólans eru vel menntað fagfólk.

Könnunin gefur vísbendingar um að hin nýja námskrá sem 1. bekkur notar hugnist nemendum betur en sú eldri.

Mat á þróunarstarfi Kvennaskólans

Innra mat

Þróunarstarf Kvennaskólans varðandi innleiðingu nýrra laga um framhaldsskóla hófst haustið 2008 og stendur enn. Mikil skipulagsvinna hefur farið fram, flest atriði námskrárinnar hafa verið skoðuð frá grunni, nánast allur kjarni námsins hefur verið endurskoðaður og unnar nýjar áfangalýsingar. Einnig er búið að vinna talsvert af áfangalýsingum fyrir valið. 1. bekkur hóf nám samkvæmt nýrri námskrá haustið 2009.

Hægt er að mæla árangur í nýju kerfi á mismunandi hátt t.d. með því að skoða námsárangur, athuga fjölda lokinna eininga eða athuga viðhorf kennara og nemenda til nýja skipulagsins. Námsárangur 1. bekkjar var skoðaður að loknum jólaþrófum 2009 og borinn saman við niðurstöður árgangsins á undan. Úttektin sýndi að námsárangur var svipaður árinu á undan þrátt fyrir að námsálag í nýju kerfi væri meira en áður. Nemendur höfðu kvartað undan álagi í náminu á haustönn en ekki er annað að sjá en þeir hafi brett upp ermar og tekist á við verkefni.

Heildarárangur nemenda eftir fyrsta skólaárið hefur einnig verið skoðaður og borinn saman við heildarárangur 1. bekkinga næstu tvö ár þar á undan. Niðurstöðurnar sýna að þrátt fyrir meira álag á nemendum er heildarárangur svipaður öll þrjú árin eins og sést í meðfylgjandi töflu:

Árangur 1. árs skólaárið 2009-2010 borinn saman við tvö fyrri ár

1. ár 2010	Hófu nám	Tóku próf	Endurtóku próf	Stóðust próf	Stóðust ekki	Hættu
1F	29	28	4	28		1
1FÞ	27	26	6	24	2	1
1H	25	23	9	22	1	2
1NA	26	26	3	25	1	
1NF	26	24	4	24		2
1NÞ	28	27		26	1	
	161	154	26	149	5	6
		96%	16%	93%	3%	4%
1. ár 2009	Hófu nám	Tóku próf	Endurtóku próf	Stóðust próf	Stóðust ekki	Hættu
1FF	25	25	4	23	2	
1FÞ	27	25	2	24	1	2
1NA	26	26	2	26		
1NF	27	26	3	26		1
1NÞ	28	25		25		3
1T	29	28	3	26	2	1
	162	155	14	150	5	7
		96%	9%	93%	3%	4%
1. ár 2008	Hófu nám	Tóku próf	Endurtóku próf	Stóðust próf	Stóðust ekki	Hættu
1FF	27	27	5	27		
1FÞ	27	27	8	24	3	
1NA	27	25	3	25		2
1NF	27	27	1	27		
1NÞ	27	27	1	27		
1T	26	25	6	21	4	1
	161	158	24	151	7	3
		98%	15%	94%	4%	2%

Í ljósi þess að svipaður nemendahópur (t.d. með svipaðan árangur úr grunnskólanum) var tekinn inn öll árin má túlka þessar tölur jákvætt. Svipað hlutfall hópsins stenst próf og flyst á milli námsára. Um 4% hætta í skólanum af ýmsum ástæðum eins og áður og ekki er hægt að greina áhrif frá nýja kerfinu í því sambandi.

Önnur leið til þess að mæla árangur er að skoða loknar einingar. Stúdentspróf Kvennaskólans í nýju kerfi er 200 framhaldsskólaeiningar. Nemandi sem ætlar sér að ljúka prófi á þremur árum þarf að taka 66-67 fein á skólaári en kjarninn á 1. ári en 61 fein á náttúruvísindabraut en 62 fein á félagsvísinda- og hugvísindabraut. Þeir nemendur sem luku 1. ári í nýju kerfi í fyrra og eru enn í skólanum haustið 2010 eru 148 talsins. 62% þeirra luku 66 fein eða fleiri á 1. ári en hafa verður í huga að nokkrir nemendur eru að taka val annars staðar, t.d. í tónlistarnámi, en hafa ekki enn fengið það metið inn í námsferil sinn þar sem listnám hefur ekki enn verið þrepasett. Það má því gera ráð fyrir því að a.m.k. um 2/3 hlutar árgangsins stefni að því að ljúka náminu á þremur árum. Um 90% nemenda luku 61 eða 62 fein, þ.e.a.s. kjarnanum á 1. ári og 95% nemenda luku 60 fein eða fleiri. Árangur 1. árgangsins í nýju kerfi er því góður, nemendur virðast þola vel að byrja brattar í kjarnagreinunum sem þau hafa lært í grunnskóla. Þar sem nám í nýju kerfi er skilgreint út frá vinnu nemandans er mun meiri áhersla lögð á verkefnaþátt nám en í eldra kerfi. Nemendur taka því mjög vel og vinnuálagið virðist efla þá til dæða. Heildarniðurstaðan er því mjög jákvæð.

Kennarar notuðu vinnudaga vorannar til þess að leggja mat á hvernig til hefði tekist í 1. bekk sem innritaður var skv. nýrri námskrá. Í heildina virðist almenn ánægja hjá þeim kennurum sem kenndu í nýju kerfinu og vilji til þess að endurskoða og endurbæta það sem betur má fara eftir reynslu af fyrsta árgangi í nýju kerfi. Það er einkum tvennt sem kennarar 1. bekkjar nefna þegar spurt er um hvað betur megi fara; annars vegar mismunandi undirbúning nemendanna úr grunnskólum og hins vegar eru ákveðnar efasemdir hjá kennurum sumra greina um að það námsefni sem til er henti nýjum kennsluháttum.

Enn hefur ekki verið kannað hvert viðhorf nemenda í nýju kerfi er til námsins hér en ætlunin er að skoða það í tengslum við sjálfsmat skólans næstu árin.

Ytra mat

Mennta- og menningarmálaráðuneytið fékk ráðgjafapjónustuna Hitt og Þetta ehf til þess að leggja mat á það þróunarstarf sem unnið hefur verið í Kvennaskólanum undanfarin ár. Úttektin var gerð á síðari hluta vorannar 2010 og skýrsla með niðurstöðum hennar er dagsett 28. maí 2010.

Auk ýmissa gagna sem úttektaraðilar skoðuðu tóku þeir viðtöl við stjórnendur, kennara og nemendur í nýju kerfi. Talað var við þrjá stjórnendur og þrjá kennara og

sömu atriðin rædd við hvern og einn. Að sjálfsögðu voru skiptar skoðanir á flestum atriðunum og bæði bent á jákvæða þætti starfsins og það sem betur mátti fara. Þegar spurt var hvernig almennt hefði tekist til með innleiðingu nýju laganna á fyrsta námsári í nýju kerfi kom fram að „...nær allir [voru] sammála um að vel hefði tekist til. Benda á lítið sem ekkert brottfall og ágætan árangur á jólaprófum þó svo að nemendur hafi kvartað undan vinnuálagi. Samstarf kennara er mörgum ofarlega í huga sem jákvæður þáttur í þessu verkefni.“ Í svörum við spurningu um hvað betur mætti fara kom fram að allir nefndu tímaskort en sumir sögðu að það gæti líka verið kostur. Mannlegi þátturinn var nefndur sem hindrun þar sem ekki hefðu allir kennarar verið spenntir fyrir þessari hugmynd í upphafi en jafnframt að efasemdamennirnir hefðu samt tekið þátt og orðið jákvæðari eftir því sem leið á verkefnið. Menn eru sammála um að miklu máli hafi skipt að allir unnu saman að markmiðssetningu og stefnumótun og eigi því sinn þátt í verkefninu.

Einnig var talað við tvo nemendur, pilt og stúlku, hvort af sinni brautinni. Nemendurnir eru sammála um að ekki hafi verið nógu vel staðið að kynningu á nýrri námskrá gagnvart nemendum, t.d. hafi margir þeirra ekki áttað sig á að þróunarstarf væri í gangi í Kvennaskólanum fyrr en þeir hófu nám þar. Þó rekur þá minni til að hafa séð bækling um málið en ekki kynnt sér hann nægilega vel. Þessi gagnrýni á að nokkru rétt á sér þar sem ekki var enn búið að taka ákvörðun um að hefja kennslu skv. nýrri námskrá þegar þessir nemendur voru að kynna sér framhaldsskólana og koma í skólakynningu. Reynt var að kynna málið með því að gefa út bækling sem fór í alla grunnskóla á svæðinu seinni hluta maímánaðar en svo virðist sem nemendur hafi ekki áttað sig á þeim breytingum sem þar voru kynntar. Líklega eru þeir nemendur sem hófu nám haustið 2010 mun betur búnir undir það sem bíður þeirra enda tóku allar skólakynningar sl. vetur mið af nýju kerfi. Nemendur virðast ánægðastir með sveigjanlegan námstíma og sjá ýmsa möguleika í honum. Bæði sé hægt að taka námið á þremur árum og nota fjórða árið til að vinna fyrir háskólanámi eða fara sem skiptinemi án þess að útskrifast ári síðar en aðrir. Ennfremur er nefnt að hægt sé gefa sér almennilegan tíma til að taka þátt í félagslífinu án þess að það komi niður á náminu.

Niðurstaða úttektaraðila er í heildina fremur jákvæð. Fram kemur að „ekki sé hægt að segja að búið sé að innleiða kennslu skv. nýjum framhaldsskólalögum því enn eigi eftir að skilgreina breytta kennsluhætti og námsmat. Mikil og dýrmæt undirbúningsvinna hefur verið unnin á skömmum tíma.“ Ennfremur segir í

niðurstöðum skýrslunnar að staðfest hafi verið að ný hugmyndafræði og vinnan sem fór í að tileinka sér hana hafi rutt brautina fyrir nýja hugsun og hindrað að stuðst væri við gamalt verklag nema að litlu leyti. Samvinna kennara hafi styrkst og fagvitund aukist. Kennarar hafi nú meira svigrúm til að móta kennslu og námsefni en áður og stefna skólans varðandi stúdentspróf hafi verið mörkuð.

Árangur í umbótum skólaárið 2009-2010

Í síðustu matsskýrslu voru taldar upp eftirfarandi umbætur sem stefna skyldi að í nánustu framtíð:

- Halda þarf áfram vinnu við innleiðingu nýrra laga um framhaldsskóla.
- Endurskoða þarf matsáætlun skólans og matsaðferðir.

Á skólaárinu 2009-2010 var unnið að þessum þáttum en mismikið þó.

Unnið var áfram að heildarendurskoðun á námsframboði skólans og innleiðingu nýrra laga um framhaldsskóla. Haustið 2009 hófu nýnemar nám í nýju kerfi. Sjá sérstaka skýrslu um þróunarstarfið á skólaárinu á heimasíðu skólans. Slóðin er:

<http://www.kvenno.is/lisalib/getfile.aspx?itemid=7291>

Endurskoðun á matsáætlun skólans og matsaðferðum hefur ekki farið fram og verður það verkefni að vera áfram í umbótaáætlun skólans.

Framtíðarsýn

Gildistaka nýrra laga um framhaldsskóla

Halda þarf innleiðingarferlinu áfram. Gera þarf áfangalýsingar fyrir valgreinar sem nemendur taka á þriðja námsári. Sérstaklega þarf að huga að valgreinum á þriðja þrepi. Einnig þarf að huga að námslokum nemenda, bæði þeirra sem ljúka eftir þriggja ára nám og eins þeirra sem verða lengur í skólanum. Aðstoða þarf nemendur við að endurskipuleggja hefðir og fleira í félagslífi þeirra með styttri og sveigjanlegri námstíma til stúdentsprófs í huga. Ljúka þarf vinnslu almenna hluta skólanámskrárinna. Einnig þarf að fara fram mat á því hvernig til tekst.

Endurskoðun á matsaðferðum

Endurskoða þarf sjálfsmatskerfi skólans frá grunni. Þar þarf sérstaklega að huga að tengslum þess við 2. kafla skólasamningsins. Gera þarf stjórnendakönnun til að meta

störf stjórnenda. Þróa þarf víðtækari aðferðir til að meta störf kennara, svo sem stjórnendamat og sjálfsmat kennara.

Húsnæði skólans

Skólinn er afar þétt setinn og aðeins eru um 4,4 m² á hvern nemanda. Til stendur að skólinn fái Miðbæjarskólann til afnota frá og með haustinu 2011. Mikil skipulagsvinna um fyrirkomulag nýtingar húsnæðis skólans er því framundan.

Umbótaáætlun

Á grundvelli niðurstaðna sjálfsmatsins er stefnt að eftirfarandi umbótum í næstu framtíð:

- Halda þarf áfram vinnu við innleiðingu nýrra laga um framhaldsskóla.
- Skipuleggja þarf nýtingu á því húsnæði sem skólinn mun hafa til afnota frá og með haustinu 2011.
- Endurskoða þarf matsáætlun skólans og matsaðferðir.
- Gera þarf enn frekara átak í að kennarar nýti Laupinn í tengslum við kennsluna.

Lokaorð

Á skólaárinu 2009-10 fór mikil vinna stjórnenda og kennara skólans í þróunarstarf í tengslum við innleiðingu nýrra laga um framhaldsskóla. Menntamálaráðuneytið veitti skólanum góðan styrk til verkefnisins. Nú stunda tveir yngstu árgangar skólans nám í nýju kerfi. Fyrir dyrum stendur stækkun húsnæðis skólans með tilheyrandi uppstökkun og skipulagsvinnu. Mikilvægt er að þessar breytingar séu til fyrir skólastarfið allt. Sjálfsmatið þarf að vera tæki til að meta hvernig til tekst á öllum sviðum þess.

Reykjavík, 20. okt. 2010

Skýrsluna unnu:

Ingibjörg Guðmundsdóttir skólameistari

Oddný Hafberg aðstoðarskólameistari

Ingibjörg Axelsdóttir þróunarstjóri

Sigurður G. Þorsteinsson fjármálastjóri

Fylgiskjöl

1. Kennslukönnun 2010 – heildarniðurstaða

ALLAR SPURNINGAR 2010 - Allir kennarar

1. Kennarinn hefur góða þekkingu á námsefninu				
Veit ekki/á ekki við	Mjög ósammála	Frekar ósammála	Frekar sammála	Mjög Sammála
35	43	135	875	3832
MEÐALTAL BARA PEIR SEM TÓKU AFSTÖÐU ER : 3.74				
FJÖLDI SVARA SEM TÓKU AFSTÖÐU ER : 4885				
HEILDARFJÖLDI SVARA ER : 4920				

2. Kennarinn mætir vel í kennslustundir og er stundvís				
Veit ekki/á ekki við	Mjög ósammála	Frekar ósammála	Frekar sammála	Mjög Sammála
53	65	219	943	3634
MEÐALTAL BARA PEIR SEM TÓKU AFSTÖÐU ER : 3.68				
FJÖLDI SVARA SEM TÓKU AFSTÖÐU ER : 4861				
HEILDARFJÖLDI SVARA ER : 4914				

3. Kennarinn er skipulagður og kemur undirbúinn í kennslustundir				
Veit ekki/á ekki við	Mjög ósammála	Frekar ósammála	Frekar sammála	Mjög Sammála
122	99	342	1211	3139
MEÐALTAL BARA PEIR SEM TÓKU AFSTÖÐU ER : 3.54				
FJÖLDI SVARA SEM TÓKU AFSTÖÐU ER : 4791				
HEILDARFJÖLDI SVARA ER : 4913				

4. Kennarinn er jákvæður og hvetjandi í garð nemenda				
Veit ekki/á ekki við	Mjög ósammála	Frekar ósammála	Frekar sammála	Mjög Sammála
67	235	519	1319	2757
MEÐALTAL BARA PEIR SEM TÓKU AFSTÖÐU ER : 3.37				
FJÖLDI SVARA SEM TÓKU AFSTÖÐU ER : 4830				
HEILDARFJÖLDI SVARA ER : 4897				

5. Kennarinn nær að vekja áhuga nemenda á námsefninu

Veit ekki/á ekki við	Mjög ósammála	Frekar ósammála	Frekar sammála	Mjög Sammála
103	482	856	1491	1966

MEÐALTAL BARA ÞEIR SEM TÓKU AFSTÖÐU ER : 3.03

FJÖLDI SVARA SEM TÓKU AFSTÖÐU ER : 4795

HEILDARFJÖLDI SVARA ER : 4898

6. Kennarinn sýnir áhuga á að nemendur taki framförum (bæti árangur sinn)

Veit ekki/á ekki við	Mjög ósammála	Frekar ósammála	Frekar sammála	Mjög Sammála
176	157	512	1550	2508

MEÐALTAL BARA ÞEIR SEM TÓKU AFSTÖÐU ER : 3.36

FJÖLDI SVARA SEM TÓKU AFSTÖÐU ER : 4727

HEILDARFJÖLDI SVARA ER : 4903

7. Kennarinn leitast við að hafa fjölbreytni í kennsluháttum (kennsluaðferðir, verkefni, vettvangsferðir o.fl.)

Veit ekki/á ekki við	Mjög ósammála	Frekar ósammála	Frekar sammála	Mjög Sammála
256	423	991	1468	1759

MEÐALTAL BARA ÞEIR SEM TÓKU AFSTÖÐU ER : 2.98

FJÖLDI SVARA SEM TÓKU AFSTÖÐU ER : 4641

HEILDARFJÖLDI SVARA ER : 4897

8. Kennarinn skilar úrlausnum (profum.verkefnum) innan hæfilegra marka miðað við umfang þeirra

Veit ekki/á ekki við	Mjög ósammála	Frekar ósammála	Frekar sammála	Mjög Sammála
260	140	358	1601	2540

MEÐALTAL BARA ÞEIR SEM TÓKU AFSTÖÐU ER : 3.41

FJÖLDI SVARA SEM TÓKU AFSTÖÐU ER : 4639

HEILDARFJÖLDI SVARA ER : 4899

9. Grunnámsgögn áfangans eru góð (kennslubækur)

Veit ekki/á ekki við	Mjög ósammála	Frekar ósammála	Frekar sammála	Mjög Sammála
489	269	553	1801	1789

MEÐALTAL BARA ÞEIR SEM TÓKU AFSTÖÐU ER : 3.16

FJÖLDI SVARA SEM TÓKU AFSTÖÐU ER : 4412

HEILDARFJÖLDI SVARA ER : 4901

10. Viðbótarnámsefni frá kennara er gott (verkefnahefti, myndefni og annað ítarefni)

Veit ekki/á ekki við	Mjög ósammála	Frekar ósammála	Frekar sammála	Mjög Sammála
498	120	370	1869	2040

MEÐALTAL BARA ÞEIR SEM TÓKU AFSTÖÐU ER : 3.33

FJÖLDI SVARA SEM TÓKU AFSTÖÐU ER : 4399

HEILDARFJÖLDI SVARA ER : 4897

11. Kennarinn nýtir Laupinn í áfanganum

Veit ekki/á ekki við	Mjög ósammála	Frekar ósammála	Frekar sammála	Mjög Sammála
325	423	700	1590	1860

MEÐALTAL BARA ÞEIR SEM TÓKU AFSTÖÐU ER : 3.07

FJÖLDI SVARA SEM TÓKU AFSTÖÐU ER : 4573

HEILDARFJÖLDI SVARA ER : 4898

12. Ég sýni áhuga og eftirtekt í kennslustundum

Veit ekki/á ekki við	Mjög ósammála	Frekar ósammála	Frekar sammála	Mjög Sammála
92	171	587	1991	2045

MEÐALTAL BARA ÞEIR SEM TÓKU AFSTÖÐU ER : 3.23

FJÖLDI SVARA SEM TÓKU AFSTÖÐU ER : 4794

HEILDARFJÖLDI SVARA ER : 4886

13. Ég mæti vel og stundvíslega í kennslustundir

Veit ekki/á ekki við	Mjög ósammála	Frekar ósammála	Frekar sammála	Mjög Sammála
45	35	195	1094	3524

MEÐALTAL BARA ÞEIR SEM TÓKU AFSTÖÐU ER : 3.67

FJÖLDI SVARA SEM TÓKU AFSTÖÐU ER : 4848

HEILDARFJÖLDI SVARA ER : 4893

14. Ég læri heima fyrir kennslustundir

Veit ekki/á ekki við	Mjög ósammála	Frekar ósammála	Frekar sammála	Mjög Sammála
406	260	733	1797	1695

MEÐALTAL BARA ÞEIR SEM TÓKU AFSTÖÐU ER : 3.10

FJÖLDI SVARA SEM TÓKU AFSTÖÐU ER : 4485

HEILDARFJÖLDI SVARA ER : 4891

15. Ég leita til kennarans ef ég skil ekki kennsluefnið

Veit ekki/á ekki við	Mjög ósammála	Frekar ósammála	Frekar sammála	Mjög Sammála
249	219	513	1512	2389

MEÐALTAL BARA ÞEIR SEM TÓKU AFSTÖÐU ER : 3.31

FJÖLDI SVARA SEM TÓKU AFSTÖÐU ER : 4633

HEILDARFJÖLDI SVARA ER : 4882

16. Ég er virk/virkur til jafns við aðra í hópvinnu

Veit ekki/á ekki við	Mjög ósammála	Frekar ósammála	Frekar sammála	Mjög Sammála
365	27	138	1293	3062

MEÐALTAL BARA ÞEIR SEM TÓKU AFSTÖÐU ER : 3.63

FJÖLDI SVARA SEM TÓKU AFSTÖÐU ER : 4520

HEILDARFJÖLDI SVARA ER : 4885

17. Ég nýti upplýsingar frá kennara til að vinna eftir (kennsluáætlanir, ítarefni og fyrirmæli með verkefnum og prófspurningum)

Veit ekki/á ekki við	Mjög ósammála	Frekar ósammála	Frekar sammála	Mjög Sammála
280	102	319	1826	2363

MEÐALTAL BARA ÞEIR SEM TÓKU AFSTÖÐU ER : 3.40

FJÖLDI SVARA SEM TÓKU AFSTÖÐU ER : 4610

HEILDARFJÖLDI SVARA ER : 4890

18. Ég vinn að því að ná sífellt betri tókum á námsefninu

Veit ekki/á ekki við	Mjög ósammála	Frekar ósammála	Frekar sammála	Mjög Sammála
183	87	396	1886	2332

MEÐALTAL BARA ÞEIR SEM TÓKU AFSTÖÐU ER : 3.37

FJÖLDI SVARA SEM TÓKU AFSTÖÐU ER : 4701

HEILDARFJÖLDI SVARA ER : 4884

19. Ég skila verkefnum á réttum tíma

Veit ekki/á ekki við	Mjög ósammála	Frekar ósammála	Frekar sammála	Mjög Sammála
177	39	183	1210	3275

MEÐALTAL BARA ÞEIR SEM TÓKU AFSTÖÐU ER : 3.64

FJÖLDI SVARA SEM TÓKU AFSTÖÐU ER : 4707

HEILDARFJÖLDI SVARA ER : 4884

20. Ég nota Laupinn í áfanganum

Veit ekki/á ekki við	Mjög ósammála	Frekar ósammála	Frekar sammála	Mjög Sammála
413	505	752	1494	1724

MEÐALTAL BARA ÞEIR SEM TÓKU AFSTÖÐU ER : 2.99

FJÖLDI SVARA SEM TÓKU AFSTÖÐU ER : 4475

HEILDARFJÖLDI SVARA ER : 4888

2. Kennslukönnun 2010 – samanburður – allir árgangar

Árg.	1	2	3	4	5	6	7	8	9	10	11	12
1	3.81	3.74	3.65	3.41	3.07	3.44	3.02	3.48	3.33	3.42	3.04	3.25
2	3.71	3.62	3.47	3.38	3.05	3.33	2.96	3.36	3.17	3.28	2.86	3.26
3	3.70	3.69	3.51	3.25	2.89	3.25	2.91	3.41	2.94	3.26	3.17	3.10
4	3.72	3.64	3.52	3.39	3.09	3.38	3.04	3.38	3.09	3.32	3.30	3.30

Spurning númer							
13	14	15	16	17	18	19	20
3.87	3.20	3.33	3.65	3.41	3.41	3.72	2.95
3.72	3.10	3.24	3.61	3.40	3.38	3.66	2.85
3.56	2.87	3.24	3.59	3.33	3.31	3.51	2.95
3.44	3.19	3.45	3.70	3.46	3.39	3.63	3.28

© 2002 Próval  [Prenta Síðuna](#)→