

# KVENNASKÓLINN Í REYKJAVÍK

## Sjálfsmatskýrsla fyrir skólaárið 2010-2011



Mynd frá heimskaffi nemenda 1. mars 2011

## Efnisyfirlit

<b>Inngangur .....</b>	<b>3</b>
<b>Lýsing á starfsemi skólans.....</b>	<b>3</b>
Hlutverk .....	3
Umfang .....	3
Nemendur.....	3
Starfsfólk.....	3
Húsnæði .....	4
Kennsla .....	5
Fjármál .....	5
<b>Greining tölulegra gagna.....</b>	<b>5</b>
Innritun nýnema .....	5
Námsframvinda – brottfall.....	6
Skólasókn nemenda .....	6
<b>Mat á þróunarstarfi Kvennaskólans .....</b>	<b>7</b>
Viðhorf nemenda í nýju kerfi.....	8
Umsagnir kennara .....	10
<b>Nýting á Laupnum .....</b>	<b>11</b>
<b>Heimskaffi nemenda og kennara .....</b>	<b>12</b>
Niðurstöður nemenda.....	12
Mikilvæg atriði.....	12
Hvað er hægt að gera strax?.....	13
Annað sem kom fram.....	13
Niðurstöður kennara.....	14
Mikilvæg atriði.....	14
Hvað er hægt að gera strax?.....	14
<b>Árangur í umbótum skólaárið 2010-2011 .....</b>	<b>15</b>
<b>Framtíðarsýn .....</b>	<b>15</b>
Gildistaka nýrra laga um framhaldsskóla .....	15
Almenn braut .....	15
Heilsueflandi skóli og Grænfáninn .....	15
<b>Umbótaáætlun .....</b>	<b>15</b>
<b>Lokaorð.....</b>	<b>16</b>

## Inngangur

Sjálfsmati í Kvennaskólanum er ætlað að leiða í ljós styrkleika og veikleika skólustarfsins og vera grundvöllur umbótastarfs. Sjálfsmat er hluti af lögbundinni starfsemi skólans. Mikil rýni og skipulagsvinna fór fram í skólanum í tengslum við stækkun húsnæðis hans þegar ljóst var að Miðbæjarskólinn myndi bætast við. Einnig var unnin skýrsla um þróunarstarf skólans við innleiðingu nýrra laga um framhaldsskóla.

Sjálfsmat skólaársins 2010-2011 er byggt á:

1. Greiningu á ýmsum gögnum úr upplýsingakerfi skólans (Innu), úr bókhaldskerfinu (ORACLE) og úr umsóknum um skólann
2. Skýrslu um þróunarverkefni skólans 2010-2011, sjá heimasíðu skólans, <http://www.kvenno.is/lisalib/getfile.aspx?itemid=8261>
3. Úttekt á notkun á Laupnum
4. Heimskaffi nemenda og kennara.

## Lýsing á starfsemi skólans

### Hlutverk

Kvennaskólinn í Reykjavík er menntaskóli og starfar samkvæmt lögum um framhaldsskóla nr. 92 frá 2008. Samkvæmt samningi við menntamálaráðuneytið er hlutverk Kvennaskólans kennsla til stúdentsprófs á bóknámsbrautum í bekkjakerfi. Einnig starfrækir skólinn almenna braut, brautabré, í tilraunaskyni frá haustinu 2011.

## Umfang

### Nemendur

Haustið 2010 hófu 599 nemendur nám við skólann, þar af 152 nýnemar í 1. bekk. Vorið 2011 fóru 587 nemendur í vorpróf og 141 stúdent var útskrifaður. Veturinn 2010-11 var skipting nemenda á brautir þannig að 35% nemenda voru á félagsfræða-/félagsvísindabraut, 15% á mála-/hugvísindabraut og 50% á náttúrufræði-/náttúruvísindabraut. Eins og áður voru stúlkur mun fleiri en piltar í nemendahópnum og þetta ár voru piltar 31% nemendahópsins sem er aðeins hærra hlutfall en á síðasta skólaári en þá voru þeir 28%. 70% nemenda áttu lögheimili í Reykjavík eða á Seltjarnarnesi og 95% á stór-Reykjavíkursvæðinu.

### Starfsfólk

Við skólann störfuðu alls 56 á skólaárinu, 44 kennarar, skólameistari, aðstoðarskólameistari, fjármálastjóri, faktor (sem er umsjónarmaður kennslu í Uppsölum), skrifstofustjóri, 2 fulltrúar á skrifstofu, 2 bókasafnsfræðingar, húsvörður, matráður og aðstoðarmaður í mötuneyti. Þetta er u.þ.b. sami starfsmannafjöldi og sl. skólaár. Úr hópi kennara voru 3 brautarstjórar, 12 fagstjórar og 4 verkefnisstjórar. Verkefnisstjórnir voru með eftirtalin verkefni: erlend samskipti, félagsmál nemenda, umsjón með kennaranemum frá HÍ og umsjón með þróunarstarfi skólans við innleiðingu nýrra framhaldsskólalaga. Þróunarstjórinn var í 75% starfi enda verkefnið það langviðamesta. Tveir námsráðgjafar störfuðu við skólann og sinntu þeir einnig kennslu.

Tveir kennarar voru í námsorlofi og einn kennari í veikindaleyfi á haustönn. Tveir kennaranna voru í afleysingum.

Um 25% kennara eru karlar en 75% konur. 64% kennara skólans eru með aðra eða þriðju háskólagráðu (MA/MS/MPaed eða Dr) og allir með kennsluréttindi í framhaldsskóla

Fyrirtæki sjá um ræstingar og tölvuumsjón.

## Húsnæði

Skólahúsnæði Kvennaskólans hefur fram til þessa verið tvískipt og er annars vegar við Fríkirkjuveg 9 og hins vegar við Þingholtsstræti 37. Nokkur vegalengd er milli húsanna. Heildarstærð húsnæðisins er 2.580 m<sup>2</sup>. Í skólanum eru 20 kennslustofur, bókasafn, skrifstofur og matsalur nemenda. Ein af kennslustofunum er tölvustofa en þrjár stofur eru það litlar að þær rúma ekki bekk af venjulegri stærð (25 nem.). Skólinn er afar þétt setinn og aðeins eru um 4,4 m<sup>2</sup> á hvern nemanda.

Í skólanum er þráðlaust tölvunet og auk tölvustofunnar sem áður er getið eru til ráðstöfunar í kennslu um 40 fartölvur. Einnig er borðtölva til afnota fyrir kennara í hverri kennslustofu auk skjávarpa. 10 nettengdar borðtölvur eru á göngum skólans til afnota fyrir nemendur. Einnig eru nokkrar borðtölvur í efna- og eðlisfræðistofum vegna hópavinnu nemenda. Á bókasafni skólans eru vinnuborð og lesstofa fyrir 20 nemendur. Í matsal geta um 130 nemendur setið til borðs.

Íþróttakennslan fer fram í Íþróttahúsi KR við Frostaskjól og í World Class í Laugum, Kringlunni og á Seltjarnarnesi.

Tímamót urðu í sögu skólans þann 17. nóvember 2010 þegar Katrín Jakobsdóttir mennta- og menningarmálaráðherra og Jón Gnarr borgarstjóri Reykjavíkur undirrituðu yfirlýsingu um að Kvennaskólinn í Reykjavík fengi Miðbæjarskólann til afnota frá og með haustinu 2011. Miðbæjarskólinn var byggður sem barnaskóli árið 1898. Húsið er timburhús á steinhlöðnum kjallara. Eftir að barnaskóli var aflagður í húsinu voru þar m.a. Menntaskólinn við Tjörnina, Námsflokkar Reykjavíkur og síðast skrifstofur leikskóla- og menntasviðs Reykjavíkurborgar. Húsið er friðað að utan sem innan.

Tilkoma þessa viðbótarhúsnæðis kallaði á mikla skipulagsvinnu um nýtingu og fyrirkomulag í öllu húsnæði skólans. Friðun Miðbæjarskólans setti miklar nýtingarskorður. Ákveðið var að nýta húsið til almennrar kennslu, íþróttakennslu og vinnuaðstöðu fyrir hluta kennarahópsins. Einnig er þar nemendaver með fjölmörgum geymsluskápum. Framkvæmdasýsla ríkisins hafði yfirumsjón með öllum endurbótum Miðbæjarskólans og búnaðarkaupum.

Ákveðið var einnig að standsetja nýtt og stærra mötuneyti fyrir nemendur í Uppsölum og bæta þar úr mjög brýnni þörf. Starfsmenn fá einnig mat frá þessu mötuneyti á kennarastofuna í aðalbyggingu skólans. Bókasafn skólans var flutt í rýmið þar sem mötuneytið var og stækkaði les- og vinnuaðstaða nemenda mikið við það. Um þessar framkvæmdir sáu Fasteignir ríkisins. Vinnuherbergi hluta kennarahópsins verða í risinu að Fríkirkjuvegi 9.

Húsnæði skólans eykst um 95%, við 2580 fermetra bætast 2451 fermetri og mun heildartalan verða 5031 fermetri.

## Kennsla

Kvennaskólinn starfar samkvæmt bekkjakerfi og skólaárið 2010-2011 skiptust nemendur skólans í 24 bekki eins og taflan hér að neðan sýnir:

Ár	Félagsvísinda- /félagfræðabraut Fjöldi bekkja	Hugvísinda- /málabraut Fjöldi bekkja	Náttúruvísinda- /náttúrufræðibraut Fjöldi bekkja
1*	2*	1*	3*
2*	2*	1*	3*
3	2	1	3
4	2	1	3

\*Nemendur á 1. – 2. námsári veturinn 2010-2011 stunda nám samkvæmt nýrri námskrá en nemendur á 3. og 4. námsári skv. eldri námskrá.

## Fjármál

Fjárlög fyrir árið 2010 gerðu ráð fyrir nokkurri aukningu á starfsemi frá árinu áður en gerð var áfram krafa um meiri sparnað. Framlög á fjárlögum til skólans námu samtals 307,6 m. kr. að meðtöldum ríkistekjum sem skólinn innheimtir. Skólinn fékk viðbótarfjárheimildir að upphæð 57,6 m. kr. vegna nemendauppgjörs, námsleyfa, sjálfsmats framhaldsskóla og þróunarstyrks vegna þriggja ára skóla. Í heild varð framlag ársins 365,2 m. kr. Greiðslustaða gagnvart ríkissjóði í árslok var jákvæð um 6 m. kr. Árið áður var hún neikvæð um tæpa 1 m. kr.

Rekstrargjöld ársins voru samtals 405,6 m.kr. Rekstrarafgangur ársins var um 1 m. kr. og höfuðstóll í árslok 17,0 m. kr.

Heildarrekstrarkostnaður hækkaði um 7,8% en framlag ríkissjóðs hækkaði um 6,5% frá fyrra ári. Laun og launatengd gjöld hækkuðu um 7,9%. Hækkun launakostnaðar skýrist af auknum kostnaði vegna breytts fyrirkomulags kennslu og undirbúnings þriggja ára skóla en einnig fjölgaði nemendum nokkuð. Launatengd gjöld hækkuðu um 21% m.a. vegna hækkunar tryggingagjalds.

Erlendir styrkir til nemendaskipta sveiflast alltaf mikið milli ára og fargjöld til útlanda í samræmi við það.

Eignakaup meira en tvöfölduðust enda var sparað mikið árið áður. Aukningin var öll vegna tölvubúnaðar.

Aðrir rekstrarliðir voru í jafnvægi.

## Greining tölulegra gagna

Skoðuð voru ýmis töluleg gögn svo sem tölur varðandi aðsókn nýnema, skólasókn allra nemenda og árangur þeirra á prófum.

### Innritun nýnema

Aðsókn að skólanum var meiri en hægt var að anna og vorið 2010 sóttu 510 nemendur um að komast í skólann. 254 höfðu Kvennaskólann sem fyrsta val sitt en 256 sem 2. val. 152 nemendur fengu skólavist en sú tala er 60% af fjölda þeirra sem höfðu skólann sem fyrsta val sitt en 30% af heildarfjölda umsókna. Líkt og undanfarin ár áttu umsækjendur

um 1. bekk það sameiginlegt að hafa staðið sig vel á grunnskólaprófi og í töflunni hér á eftir má sjá meðaleinkunnir nýnema á grunnskólaprófum (skólaeinkunnir) í stærðfræði, íslensku og ensku.

Námsgrein	Nýnemar vor 10	Nýnemar vor 09	Nýnemar vor 08
Stærðfræði	8,4	8,4	8,4
Íslenska	8,3	8,4	8,3
Enska	8,7	8,7	8,5

Eins og sjá má á þessum tölum eru einkunnir nýnema vorið 2010 mjög sambærilegar við það sem þær voru 2009 og 2008. Vorið 2009 var fyrsta innritunarárið eftir að samræmd próf við lok grunnskóla voru felld niður.

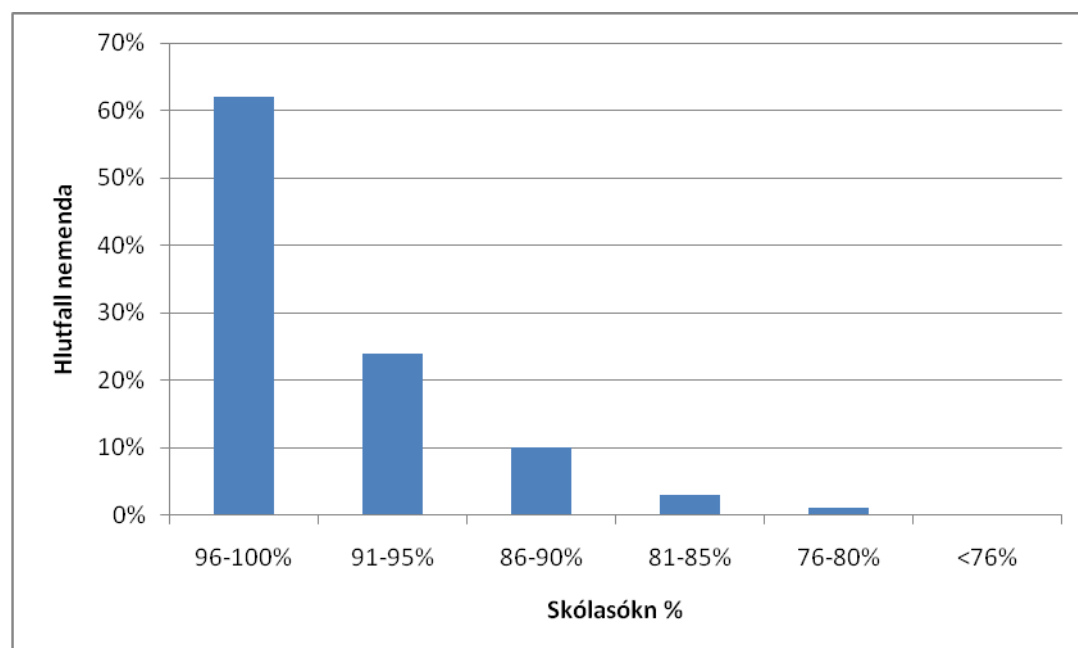
### Námsframvinda – brottfall

Af þeim 599 nemendum sem hófu nám við skólann hurfu 12 frá námi einhvern tíma vetrarins. Þetta svarar til 2,0% brottfalls í heild borið saman við 2,2% árið áður.

6 af þessum nemendum voru nýnemar en af þeim luku 4 haustönninni og fóru í aðra skóla. Af þessum 12 nemendum voru 3 á félagsvísinda- eða félagsfræðibraut sem svarar til 1,4% brottfalls af þeim brautum, 4 á hugvísindabraut sem svarar til 4,6% brottfalls af hugvísinda- og málabraut og 5 á náttúruvísinda- eða náttúrufræðibraut sem svarar til 1,7% brautarbrottfalls. Vorið 2011 útskrifaðist 141 stúdent frá skólanum.

### Skólasókn nemenda

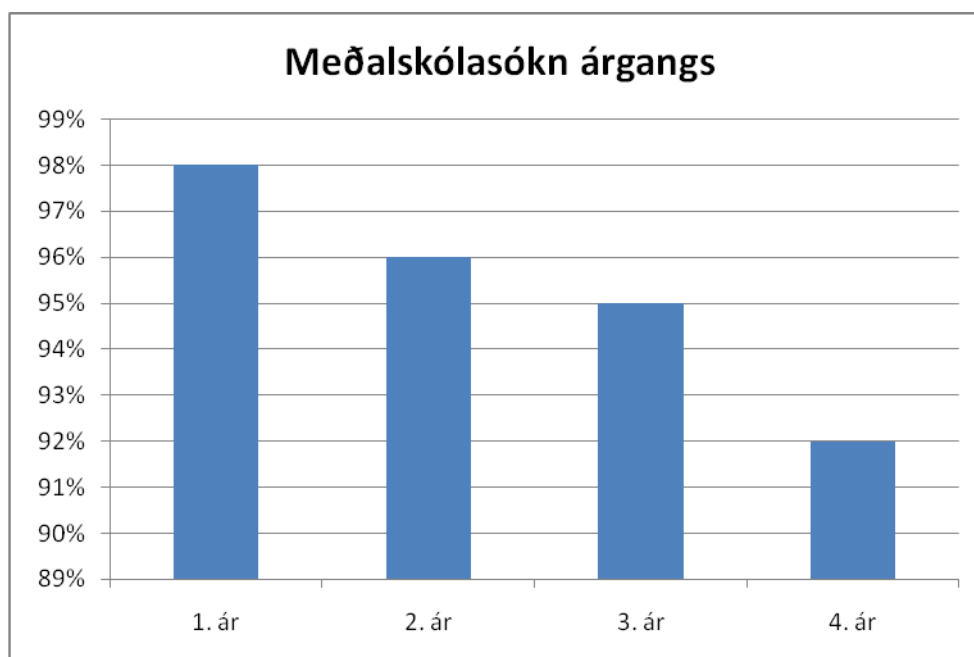
Grafið hér að neðan sýnir skólasókn nemenda veturinn 2010-2011 að teknu tilliti til veikindavottorða.



Þegar grafið er skoðað sést að hjá 86% nemenda er skólasóknin yfir 90%.

13% nemenda hefur skólasókn á milli 80 og 90% en hjá 1% nemenda er skólasóknin 80% eða lægri. Þetta er eilítið betri skólasókn en var árið á undan (þá voru 84% nemenda með skólasókn yfir 90%) en skólasóknin hefur farið jafnt og þétt batnandi síðustu ár.

Áhugavert er að skoða tengsl skólasóknar nemenda og þess í hvaða árgangi þeir eru og sýnir grafið hér að neðan það samhengi.



Nemendur í 1. bekk eru með bestu skólasóknina eins og áður hefur verið og er meðalskólasókn 1. og 2. bekkjar alveg sú sama og hún var í fyrra en skólasókn 3. og 4. árs nema hefur batnað aðeins, hækkar úr 93% í 95% og úr 91% í 92%.

Ef skólasókn nemenda er skoðuð eftir því á hvaða námsbraut þeir eru kemur í ljós að svo til enginn munur er á skólasókn eftir brautum. Meðalskólasókn nemenda á náttúruvísinda-/náttúrufræðibraut er 96 % en á félagsvísinda-/félagsfræðabraut og mála-/hugvísindabraut er hún 95%.

Allar tölur um skólasókn nemenda sem rætt hefur verið um hér að ofan tengjast vottorðaskólasókn þ.e. skólasókn þar sem tekið hefur verið tillit til veikindavottorða. Raunskólasókn nemenda er einnig skráð og þeir sem ná raunskólasókn 96% eða hærri fá eina einingu yfir veturinn fyrir það. Veturinn 2010-2011 fengu 153 nemendur einingu fyrir skólasókn eða 26% nemenda en það er sama hlutfall og fékk þessa einingu árið á undan.

## Mat á þróunarstarfi Kvennaskólans

Fyrsti árgangurinn í nýju kerfi hóf nám haustið 2009. Þá voru nýnemar 162 talsins og árangur í lok fyrsta ársins var þannig að 78% stóðust próf, 17% til viðbótar stóðust eftir endurtektarpróf, 2% stóðust ekki og 3% hættu námi. Á öðru námsári þessara nemenda

2010-2011 hófu 147 nemendur nám í 2. bekk. 69% þessara nemenda stóðust próf og 23% til viðbótar eftir endurtektarpróf, 3% stóðust ekki próf og 2,7% hættu námi.

Annar árgangurinn í nýju kerfi hóf nám haustið 2010. Inntaka nýnema var ekki alveg sambærileg við árganginn árinu á undan þar sem 45% hverfiskvóti var tekinn upp og því ekki að öllu leyti sambærilegur hópur. Þessum hópi farnaðist þó almennt vel þar sem 154 nemendur hófu nám og niðurstaða lokaprófa skólaársins var á þá leið að 77% stóðust próf og 12% að auki eftir endurtektarpróf en örlítið hærri prósentu eða 3% stóðust ekki próf og 3,9% hættu námi. Þessi munur er þó harla lítill þegar á heildina er litið.

Þegar þessi gögn eru skoðuð er ekkert sem bendir til annars en að nemendum í nýju kerfi farnist jafn vel og nemendum í eldra kerfi þó álagið í náminu sé talsvert meira en var í eldra kerfi.

Önnur leið til þess að leggja mat á árangur nemenda er að skoða námstíma þeirra. Í nýju kerfi ræður hver nemandi námshraða sínum sjálfur og getur ákveðið hvort hann tekur námið á 3 árum, 3,5 eða 4 árum. Þegar einingastaða nemenda 3. árs, sem nú eru 133 talsins, er skoðuð kemur í ljós að 90 þeirra eða 67,7% hyggja á útskrift eftir 3. ára nám. Þessir nemendur hafa líka allir valið að taka lokaverkefni í vetur og það bendir einnig til þess að þeir ætli sér að ljúka náminu í vor. Nokkrir nemendur í viðbót hafa þá einingastöðu að þeir gætu útskrifast vorið 2011 en hafa ákveðið að taka fleiri f-eingar en þær 200 sem eru lágmark. Flestir þeirra sem eftir eru virðast vera að stefna á að ljúka náminu á 3,5 árum.

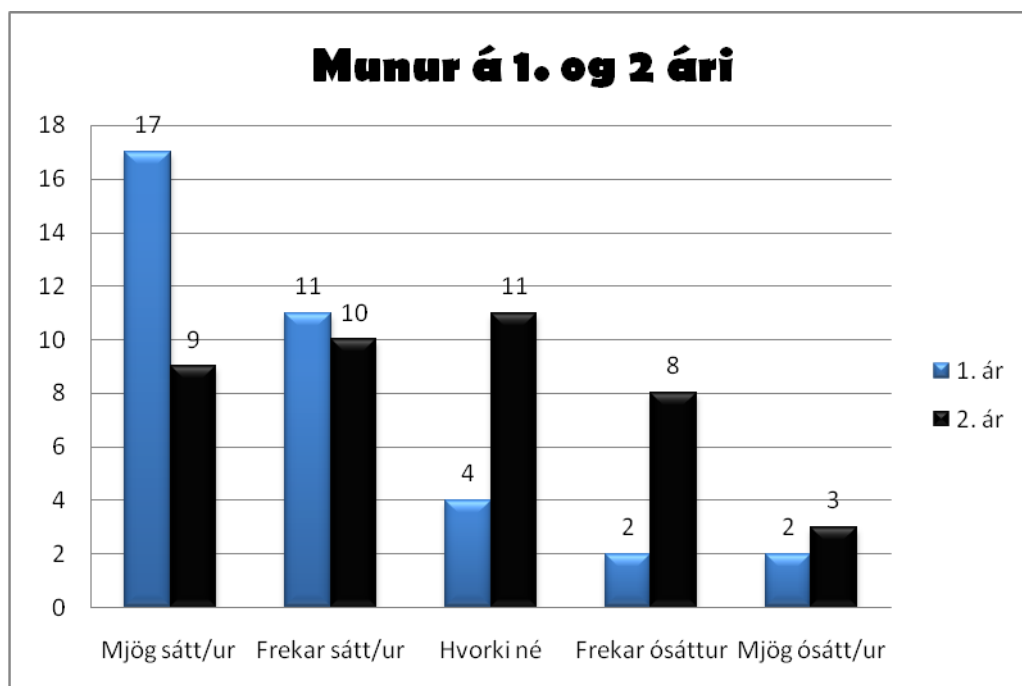
## Viðhorf nemenda í nýju kerfi

Athyglisverðar niðurstöður komu fram síðastliðið vor þegar nokkrir nemendur á 4. ári unnu lokaverkefni í áfanganum uppeldisfræði 303 en verkefnið snérist um viðhorf nemenda í nýju kerfi til þess. Rannsóknarspurning verkefnisins var „Hvert er viðhorf nemenda í 1. og 2. bekk til breytinga á námsskipulagi í Kvennaskólanum?“ Tilgáta hópsins sem verkefnið vann var: „Nemendur eru ekki ánægðir með nýja námsskipulagið en 1. bekkingar eru ánægðari en 2. bekkingar.“ Talið var að nemendum þætti álag í skólanum of mikið miðað við það sem þeir bjuggust við og þess vegna hefðu nemendurnir minni tíma til að stunda félagslíf. Ástæða þess að nemendur gengu út frá að meiri óánægju gætti meðal nemenda á 2. ári með kerfið var sú að þeir fengu of litla kynningu á nýju skipulagi þegar þeir sóttu um skólann. Fæstir vissu þess vegna af kerfinu. Spurningalistar voru lagðir fyrir 77 nemendur í nýju kerfi, 36 á 1. ári og 41 á 2. ári og þess gætt að reyna að hafa sem jafnast kynjahlutfall og að nemendur dreifðust á allar brautir. Niðurstöður rannsóknarinnar benda til að nemendur í nýju kerfi séu frekar ánægðir með það og telja að það veiti góðan undirbúning fyrir framhaldsnám.

Helstu niðurstöður sjást hér.

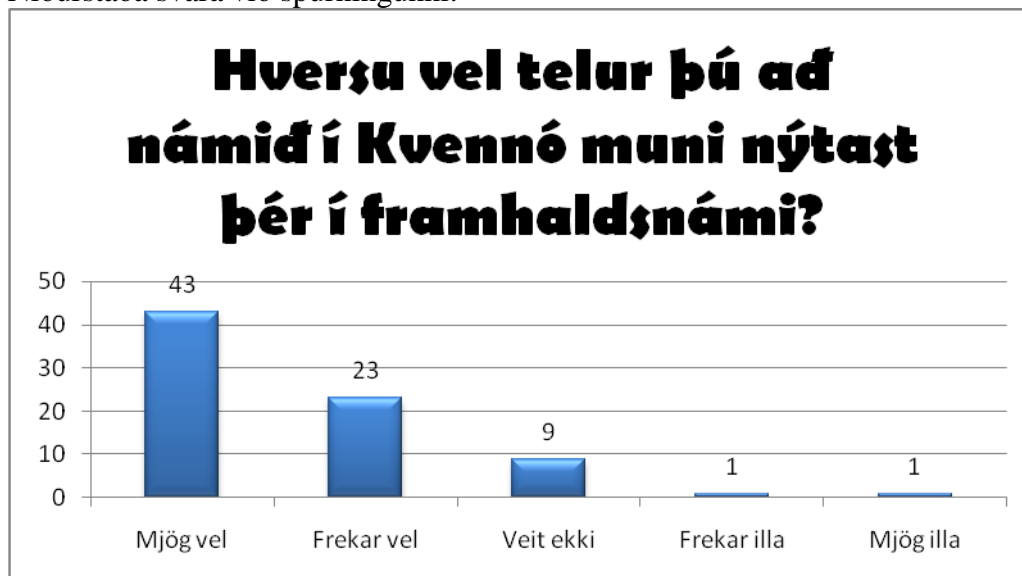
Niðurstöður svara við spurningunni: **Hversu sátt/ur ertu við nýja kerfið?**





Á súluritinu sést að um 80% nemenda eru mjög sátt, frekar sátt eða hafa ekki skoðun á málinu en tæp 20% eru ósátt og flest þeirra úr fyrsta árganginum.

Niðurstaða svara við spurningunni:



Yfirgnæfandi meirihluti eða um 97% þeirra 68 sem hafa skoðun á málinu telja að námið í nýja kerfinu í Kvennaskólanum muni nýtast þeim mjög vel eða frekar vel í framhaldsnámi. Tveir nemendur af þeim 68 sem afstöðu tóku telja að námið muni nýtast þeim frekar illa eða mjög illa í framhaldsnámi.

Niðurstöður þessarar rannsóknar sýna að meirihluti nemenda er sáttur við kerfið og langflestir telja að skólagangan í Kvennaskólanum búi þá vel undir frekara nám. Einnig kemur fram að nemendur annars árgangs í nýju kerfi eru jákvæðari gagnvart nýja kerfinu og það á sér líklega þá skýringu að þeir voru betur upplýstir um skipulag og kröfur í náminu en fyrsti árgangurinn.

## Umsagnir kennara

Á vinnudögum síðastliðið voru haldnir deildarfundir þar sem kennarar voru beðnir um að meta starfið í 1. og 2. bekk veturinn 1010-11 þ.e. hjá þeim árgöngum sem stunda nám samkvæmt nýju kerfi. Í fundargerðum þessara funda kemur fram að yfirleitt eru kennarar tiltölulega sáttir við hvernig til hefur tekist.

Þegar niðurstöður þessara funda eru skoðaðar má segja að tvö atriði séu gegnumgangandi í þeim flestum eða öllum. Yfirleitt eru kennarar ánægðir með það hvernig til tókst í nýju kerfi og flestir tala einnig um að nemendur hafi verið virkari og meiri áhersla á það hvað þeir voru að gera en minni á þátt kennarans. Það bendir til að hugmyndafræði nýja kerfisins, sem meðal annars kemur skýrt fram í skilgreiningu nýrrar framhaldsskólaeiningar, einkenni starfið í skólanum. Í flestum tilfellum hefur áherslan færst frá yfirferð kennarans og yfir á þátttöku nemandans og þessi áherslumunur virðist koma fram í heldur betra námsgengi nemenda þrátt fyrir að þeir séu undir meira álagi en áður.

Nokkur dæmi um það sem vel hefur gengið. Íslenskukennarar telja vinnu vetrarins hafa gengið vel og nefna að allir kennarar deildarinnar séu sammála um að meira sé lagt upp úr skapandi verkefnum og virkni nemenda en áður. Enskudeildin leggur meira upp úr hópvinnu en áður og byggir námsmatið mest á símati. Frönskukennarar segja að sérstaklega hafi gengið vel í byrjunaráföngunum og námsgengi nemenda þar hafi verið gott. Lögð sé meiri áhersla á talmál og hlustun og í stuttu máli sé kennslan meira í anda Evrópurammans sem sé mikil framför. Námsmat í frönskunni byggir meira á símati en áður var til samræmis við breytta kennsluhætti. Dönskukennarar eru að mestu ánægðir með það hvernig til tókst og leggja meiri áherslu á símat en áður. Þýskukennarar eru ánægðir með hvernig til tókst sl. vetur. Þar er lögð aukin áhersla á hlustun, aukna samvinnu og sjálfstæða vinnu nemenda. Félagsvísindakennarar breyttu miklu í byrjunaráfanganum sem er fremur undirstaða undir félagsvísindagreinar almennt en byrjunaráfangi í félagsfræði. Áfanginn hefur verið í sífelltri þróun og er nú kominn í það form að almenn ánægja er með hann meðal kennara félagsgreina. Vinnuframlag nemenda hefur aukist frá því sem áður var, kennsluhættir eru fjölbreyttari, meira um umræðuverkefni og hópverkefni en áður og nemendur virkari í kennslustundum. Kennsla í náttúruvísindum var verkefnamiðaðri en áður og gekk að flestu leyti vel. Nýr áfangi í umhverfisfræðum sem er kjarnagrein á félags- og hugvísindabraut var kenndur í fyrsta sinn og létu nemendur í áfanganum vel af honum. Áfanginn byggðist mikið á verkefna- og hópvinnu. Almennt byggjast náttúruvísindaáfangarnir meira á verkefnavinnu en tíðkaðist í eldra kerfinu. Stærðfræðingarnir telja að kennslan á hugvísinda- og félagsvísindabraut gangi vel en þar var verið að reyna nýja nálgun. Námsfernið var lagað betur að þörfum hópsins eftir reynslu 1. árgangsins í nýju kerfi og reyndist það vel að mati kennaranna. Í þessum bekkjum var meiri áhersla á hópavinnu en áður og telja kennararnir það mjög jákvætt.

Þrátt fyrir að tónninn í kennurum um kennslu í nýju kerfi sé yfirleitt mjög jákvæður er ýmislegt nefnt sem betur má fara. Yfirleitt fylgja þó með athugasemdir um að í þróunarvinnu sé haldið áfram að betrubæta áfangana og sníða af þeim helstu vankantana. Brynasta málið snýr að stærðfræðinni á náttúruvísindabraut þar sem sumir nemendur koma ekki nógu vel undirbúnir úr grunnskóla til þess að takast á við þær kröfur sem bíða þeirra í stærðfræðináminu. Þetta er þó misjafnt eftir nemendum og grunnskólum. Í félagsfræðinni þarf að leita leiða til að samþætta betur kenningar og rannsóknaraðferðir og er verið að vinna að því. Tungumálakennarar eru flestir á því að tímaramminn sé heldur knappur fyrir nám af því tagi, sérstaklega í 3. máli sem ekki byggir á námi frá því í grunnskóla.

## Nýting á Laupnum

Netstjóri skólans gerði tölulega úttekt á notkun kennara á kennslukerfi skólans, Laupnum. Niðurstöður eru eftirfarandi:

Skólaár	Efni (gögn frá kennara)	Hlekkir	Verkefni	Skil á verkefnum frá nemendum
2008-2009	5500	475	195	2042
2009-2010	5410	657	316	3994
2010-2011	6607	653	480	5685
<b>Breyting á milli ára (fjöldi)</b>				
Skólaár	Efni (gögn frá kennara)	Hlekkir	Verkefni	Skil á verkefnum frá nemendum
2008-2009				
2009-2010	-90	182	121	1952
2010-2011	1197	-4	164	1691
<b>Breyting á milli ára %</b>				
Skólaár	Efni (gögn frá kennara)	Hlekkir	Verkefni	Skil á verkefnum frá nemendum
2008-2009				
2009-2010	-1,6%	38,3%	62,1%	95,6%
2010-2011	22,1%	-0,6%	51,9%	42,3%

Skólaár	Fjöldi námskeiða (áfanga) sem skráðu efni	Fjöldi efnis/námskeið
2008-2009	235	23,4
2009-2010	277	19,5
2010-2011	332	19,9
Skólaár	Fjöldi námskeiða sem skráðu hlekki	Fjöldi hlekkja/námskeið
2008-2009	102	4,7
2009-2010	121	5,4
2010-2011	143	4,6
Skólaár	Fjöldi námskeiða sem skráðu verkefni	Fjöldi verkefna/námskeið
2008-2009	37	5,3
2009-2010	56	5,6
2010-2011	100	4,8

Úr þessu má lesa mjög vaxandi notkun Laupsins. Sjá má að mun fleiri námskeið (áfangar) nýta Laupinn og þar með mun fleiri kennarar. Notkunin á hvert námskeið er þó svipuð.

## Heimskaffi nemenda og kennara

Á vorönn 2011 tók til starfa sjálfbærnihópur sem átti að vinna að því að innleiða sjálfbærni bæði í skólastarfið yfirleitt og eins að huga að því að flétta hugtakinu inn í áfanga og kennslufni. Ákveðið var að halda heimskaffi nemenda 1. mars og var hugmyndin sú að reyna að fá 24 nemendur til þess að skrá sig til leiks en áhuginn reyndist mun meiri en búist var við svo að endingu urðu það tæplega 40 nemendur sem tóku þátt. Heimskaffi starfsfólks skólans var svo haldið viku síðar, eða 9. mars, og þar áttu allir starfsmenn skólans að mæta þar sem um vinnudag var að ræða.

Fyrirkomulag beggja fundanna var svipað og hófust þeir á því að farið var yfir markmið og tilhögun fundanna en í kjölfarið fylgdi stutt kynning á því hvað fælist í sjálfbærni og sáu tveir kennarar skólans um hana. Eftir kynninguna var nemendum skipt á borð og við tóku fjórar 20 mínútna lotur. Í fyrstu lotu var útgangspunkturinn: Hvernig Kvennó viljum við? Nemendum var bent á að hafa eftirfarandi atriði í huga:

- Hvað skiptir máli?
- Hvað gerir Kvennó vel og hvað má bæta?
- Námið
- Skólaumhverfið
- Nýtt húsnæði
- Nemendur
- Starfsfólk
- Nemendafélagið
- Hvað er hægt að gera strax?

Í annarri lotu var skiptu nemendur um borð, þannig að t.d. tveir sátu kyrrir, tveir fóru á næsta borð til vinstri og tveir til hægri. Í nýju hópunum, sem þá voru samsettir úr meðlimum þriggja hópa út lotu 1, báru nemendur saman bækur sínar, dreifðu sínum hugmyndum og fengu nýjar frá hinum. Eftir 20 mínútur hófst þriðja lota þegar allir fóru á sín upprunalegu borð og reyndu nú að draga fram a.m.k. fimm atriði sem svöruðu upphaflegu spurningunni: Hvernig Kvennó viljum við? Fjórða lotan var svo samantekt. Einn talsmaður hvers borðs kynnti atriðin sem hans hópur var sammála um að setja í forgang og var reynt að raða atriðunum á einhverja af stoðunum þremur sem sjálfbærnin hvílir á; þ.e. umhverfisstoðina, hagrænu stoðina og félagslegu stoðina. Eftir heimskaffið voru niðurstöðurnar svo teknar saman og raðað eftir því hvað hægt væri að gera strax, mikilvæg atriði og annað sem kom fram.

Fundur starfsmanna var með mjög svipuðu sniði en til viðbótar við heimskaffið kom Heiða Björk Sturludóttir úr FÁ sem sagði okkur frá sjálfbærnistarfi í Fjölbrautaskólanum við Ármúla og var framlag hennar bæði gagnlegt og hvetjandi.

## Niðurstöður nemenda

### Mikilvæg atriði

- Halda í góða andann þrátt fyrir stækkandi skóla
- Betri nemendaaðstaða (afslöppun og lærdómur)
- Frjáls tími í nýjum íþróttasal
- Fjölbreyttara val þvert á brautir
- Tæknimál (tölvumál nemenda, myndvarpar, kallkerfi)
- Ársreikningur nemendafélagsins aðgengilegur öllum

- Nýta styrk skólans á sviði félagsgreina, stækka brautina og kynna starfsemi út á við
- Bæta kennslu á þeim sviðum sem við erum aftarlega á
- Rökhugsun, rökræða og siðfræði (fag sem vantar)
- Verða Grænfánaskóli
- Endurvinnsla.
- Kynjafræði skyldufag, vekja áhuga nemenda á jafnrétti
- Stytta skóladaginn.
- Kvennó húsband
- Bæta umgengni.
- Umhverfisnefnd
- Peppa hvert annað upp!
- Efla tæknikunnáttu kennara
- Hafa forvarnarfulltrúa
- Halda í: persónulegan skóla, heiðarleika og traust, fjölbreytt nám
- Matur – meiri fjölbreytni.

### **Hvað er hægt að gera strax?**

- SMS tilkynningakerfi (t.d. vegna veikinda)
- Nýta Laupinn betur til að spara pappír
- Peppfundir fyrir viðburði
- Betra skipulag fyrir rusl, dósir og flöskur
- Betri umgengni almennt
- Vistvæn innkaup.

### **Annað sem kom fram**

- Finna óhefðbundnar fjármögnunarleiðir til að bæta skólann
- Efla samskipti út á við sem styrkja skólastarf
- Hreinlæti á snyrtingum mætti vera betra
- Meira af heitum og hollum mat
- Tillitsemi (samskipti og umhverfi og við stofuskipti t.d.)
- Fleiri og stærri skápa
- Einstaklingurinn hafður í fyrirrúmi
- Efla sjálfstæði og frumkvæði nemenda
- Taka jákvætt í tillögur – uppbyggileg gagnrýni
- Nýta umhverfið í kringum Kvennó
- Vantar valáfanga í nútímaeðlisfræði
- Málþing Kvennó: fyrirlestrar
- Matjurtagarður – einingar fyrir umsjón
- 3. bekkur eldar súpur og hollan mat
- Aðkeyptur heitur matur
- Kennaraaðstaðan
- Uppsalið fyrir nemendur og matsal?
- Fækka glærum í kennslu – meiri fjölbreytni
- Tengsl við fyrrverandi nemendur
- Loftræsting og hiti
- Nota sparnaðarrofa
- Tölvupóstur nemenda: notendavænni og stærra pláss

- Tengsl við háskólastigið
- Heimilisfræði
- Stærri og betri bókasafn
- Ruslafötur fyrir pappír í kennslustofum
- Fleiri símatsáfanga
- Umhverfissvakning – viðhorfsbreyting
- Styrkja félagslífið, fá nemendur til að mæta á viðburði.

## Niðurstöður kennara

### Mikilvæg atriði

- Hafa forvarnarfulltrúa
- Nemendur taki stofur í fóstur – umbun / umsjónarmenn í bekkjum
- Nemendur gætu mælt sitt eigið fótspor (t.d. í tölvutíma). Efla hjóla-, strætó- og göngumeninguna
- Gagnkvæm virðing á milli kennara og nemenda. Gagnrýni þarf að vera uppbyggileg
- Starfsfólk ALLT sé fyrirmynd, bæði í umgengni og viðmóti
- Virðing – pepp
- Fjölbreyttara val þvert á brautir
- Tillitsemi milli faga vegna símats
- Hvetja nemendur til frumkvæðis
- Efla gagnrýna hugsun nemenda m.a. um sjálfbærni
- Hreinan skóla: minni sápa, umhverfissvænar vörur
- Umsjónarmaður tölva
- Minnka pappírnotkun
- Virðing fyrir verðmætum: húsgögn, túss, tölvur og tæki
- Leikfimi fyrir kennara (jóga)
- Sérstofur fyrir kennara > meiri umhyggja fyrir umhverfinu
- Halda í þetta persónulega og heimilislega – allir skipta máli / halda í góða skólaandann
- Lengri matartíma: betri matur
- Halda í brosandí samfélag – gott bekkjarsamfélag
- Fjölmíðlaver
- Gera umhverfið þannig að allir vilji vera þar utan kennslustunda.

### Hvað er hægt að gera strax?

- Báðar hliðar notaðar í prentun og nota Econo letur
- Flokka sorp
- Grænfáninn
- SMS veikindakerfi.

Þessi umræða og niðurstöðurnar reyndust mjög gagnlegar við skipulagsvinnuna í húsnaðismálunum og einnig í þróunarvinnunni í skólanum. Margt af því sem þarna er nefnt er þegar komið á framkvæmdastig á yfirstandandi skólaári. Nánari grein verður gerð fyrir því í næstu sjálfsmatsskýrslu.

## Árangur í umbótum skólaárið 2010-2011

Í síðustu matsskýrslu voru taldar upp eftirfarandi umbætur sem stefna skyldi að í nánustu framtíð:

- Halda þarf áfram vinnu við innleiðingu nýrra laga um framhaldsskóla. Þetta hefur verið gert sbr. kaflann um mat á þróunarstarfinu.
- Skipuleggja þarf nýtingu á því húsnæði sem skólinn mun hafa til afnota frá og með haustinu 2011. Þessu er að hluta til lokið, sjá kaflann um húsnæðið.
- Endurskoða þarf matsáætlun skólans og matsaðferðir. Þessu er ólokið og verður áfram á umbótaáætluninni.
- Gera þarf enn frekara átak í að kennarar nýti Laupinn í tengslum við kennsluna. Þetta átak hefur skilað sér í mikilli aukningu á notkuninni, sbr. töflur hér í skýrslunni.

## Framtíðarsýn

### Gildistaka nýrra laga um framhaldsskóla

Halda þarf innleiðingarferlinu áfram. Fyrstu stúdentarnir í nýju kerfi munu útskrifast vorið 2012. Eftir verður þá um þriðjungur nemenda árgangsins sem þarf eina til tvær annir til að ljúka námi. Finna þarf góðar leiðir fyrir þá að námslokum og einnig huga að nýtingu þeirra áfanga sem þeir taka fyrir aðra nemendur skólans.

Ljúka þarf vinnslu almenna hluta skólanámskrárinnar. Einnig þarf að fara fram ítarlegt mat á því hvernig til tekst.

### Almenn braut

Skólinn hefur hafið kennslu á almennri braut í tilraunaskyni. Meta þarf hvernig til tekst og hvert framhaldið verður. Sérstaklega þarf að huga að framhaldsskólalárfí.

### Heilsueflandi skóli og Grænfáninn

Skólinn er orðinn þátttakandi í verkefninu Heilsueflandi skóli. Einnig er hafinn undirbúningur að því að skólinn geti fengið Grænfánann.

## Umbótaáætlun

Á grundvelli niðurstaðna sjálfsmatsins er stefnt að eftirfarandi umbótum í næstu framtíð:

- Halda þarf áfram vinnu við innleiðingu nýrra laga um framhaldsskóla. Þar þarf sérstaklega að vinna að skólanámskránni og mati/endurskoðun á breytingunum.
- Skipuleggja þarf nýtingu á gamla skólahúsinu, mótuneyti starfsmanna, skrifstofu og fleiru.
- Endurskoða þarf matsáætlun skólans og matsaðferðir. Þar þarf sérstaklega að huga að tengslum þess við 2. kafla skólasamningsins.
- Nýta þarf niðurstöður úr heimskaffi nemenda og kennara til umbóta í skólanum.

## Lokaorð

Skólaárið 2010-11 einkenndist af rýni og uppstokkun á öllum sviðum skólans. Þróunarstarfið um innleiðingu nýrra laga um framhaldsskóla hélt áfram af krafti. Menntamálaráðuneytið veitti skólanum góðan styrk til verkefnisins. Nú stunda þrír árgangar skólans nám í nýju kerfi. Stækkun húsnæðis skólans kallaði á mikla skipulagsvinnu. Starfsfólk og nemendur tóku virkan þátt í þessari vinnu og sýndu bæði frumkvæði og mikinn áhuga á að hrinda í framkvæmd málum sem til verulegra umbóta geta talist. Það varð stórkostleg breyting á allri aðstöðu bæði nemenda og kennara við tilkomu Miðbæjarskólans enda er það 95% stækkun á húsnæðinu. Mikilvægt er að þessar breytingar séu til góðs fyrir skólastarfið allt. Sjálfsmatið þarf að vera tæki til að meta hvernig til tekst á öllum sviðum þess.

Reykjavík, 11. nóv. 2011

Skýrsluna unnu:

Ingibjörg Guðmundsdóttir skólameistari  
Oddný Hafberg aðstoðarskólameistari  
Ingibjörg Axelsdóttir þróunarstjóri  
Sigurður G. Þorsteinsson fjármálastjóri  
Ágúst Valgeirsson netstjóri