

KVENNASKÓLINN Í REYKJAVÍK

**Sjálfsmatsskýrsla
fyrir skólaárið
2011-2012**



Miðbæjarskólinn



Aðalbygging



Uppsalir

Efnisyfirlit

| | |
|--|-----------|
| Inngangur | 3 |
| Lýsing á starfsemi skólans | 3 |
| Hlutverk | 3 |
| Umfang | 3 |
| Nemendur..... | 3 |
| Starfsfólk..... | 3 |
| Húsnæði | 4 |
| Kennsla | 5 |
| Fjármál | 5 |
| Greining tölulegra gagna | 6 |
| Innritun nýnema | 6 |
| Námsframvinda – brottfall..... | 6 |
| Skólasókn nemenda | 7 |
| Mat á þróunarstarfi Kvennaskólans | 8 |
| Virkni kennara á Laupnum | 10 |
| Kennslukönnun | 10 |
| Heimskaffi nemenda og kennara | 12 |
| Niðurstöður frá heimskaffi vor 2011 og staða mála í október 2012 | 13 |
| Punktur frá nemendum | 13 |
| Punktur frá starfsmönnum..... | 15 |
| Könnunin Stofnun ársins | 17 |
| Árangur í umbótum skólaárið 2011-2012 | 18 |
| Framtíðarsýn | 19 |
| Gildistaka nýrra laga um framhaldsskóla | 19 |
| Almenn braut | 19 |
| Heilsueflandi skóli og Grænfáninn | 19 |
| Umbótaáætlun | 19 |
| Lokaorð | 20 |

Inngangur

Sjálfsmati í Kvennaskólanum er ætlað að leiða í ljós styrkleika og veikleika skólustarfsins og vera grundvöllur umbótastarfs. Sjálfsmat er hluti af lögbundinni starfsemi skólans.

Sjálfsmat skólaársins 2011-2012 er byggt á:

1. Greiningu á ýmsum gögnum úr upplýsingakerfi skólans (Innu), úr bókhaldskerfinu (ORACLE) og úr umsóknum um skólann
2. Könnun gerð í byrjun maí á virkni kennara á Laupnum á vorönn 2012
3. Kennslukönnun meðal allra nemenda skólans á vorönn 2012
4. Viðhorfskönnun sem lögð var fyrir nemendur í 3. Bekk sem hófu nám haustið 2009.
5. Könnun fjármálaráðuneytisins um Stofnun ársins sem unnin er í samvinnu við SFR og fleiri. Könnunin var gerð í mars 2012.

Lýsing á starfsemi skólans

Hlutverk

Kvennaskólinn í Reykjavík er menntaskóli og starfar samkvæmt lögum um framhaldsskóla nr. 92 frá 2008. Samkvæmt samningi við menntamálaráðuneytið er hlutverk Kvennaskólans kennsla til stúdentsprófs á bóknámsbrautum í bekkjakerfi. Einnig starfrækir skólinn almenna braut, brautabré, í tilraunaskyni frá haustinu 2011.

Umfang

Nemendur

Haustið 2011 hóf 651 nemandi nám við skólann, þar af 219 nýnemar í 1. bekk. Vorið 2011 fóru 634 nemendur í vorpróf og 226 stúdentar voru útskrifaðir. Veturinn 2011-12 var skipting nemenda á brautir þannig að um 37% nemenda voru á félagsfræða-/félagsvísindabraut, 13% á mála-/hugvísindabraut, 48% á náttúrufræði-/náttúruvísindabraut og 3% á brautabré. Eins og áður voru stúlkur fleiri en piltar í nemendahópnum og þetta ár voru piltar 34% nemendahópsins. Hlutfall pilta í nemendahópnum hefur farið hækkandi síðustu ár, var 31% síðasta skólaár og 28% árið þar á undan. 74% nemenda áttu lögheimili í Reykjavík eða á Seltjarnarnesi og 95% á stór-Reykjavíkursvæðinu.

Starfsfólk

Við skólann störfuðu alls 61 á skólaárinu, 48 kennarar, skólameistari, aðstoðarskólameistari, fjármálastjóri, faktor (sem er umsjónarmaður kennslu í Uppsölum), skrifstofustjóri, 2 fulltrúar á skrifstofu, 2 bókasafnsfræðingar, húsvörður, kokkur og 2 aðstoðarmenn í mötuneyti. Þetta er u.þ.b. sami starfsmannafjöldi og sl. skólaár. Úr hópnum voru 4 brautarstjórnarar, 12 fagstjórnarar og 3 verkefnisstjórnarar. Verkefnisstjórnararnir voru með eftirtalin verkefni: erlend samskipti, félagsmál nemenda og

umsjón með þróunarstarfi skólans við innleiðingu nýrra framhaldsskólalaga. Þróunarstjórinn var í 75% starfi á haustönn og 100% á vorönn enda verkefnið það langviðamesta. Tveir námsráðgjafar störfuðu við skólann og sinntu þeir einnig kennslu. Skrifstofustjóri skólans var að mestu í veikindaleyfi og lét af störfum 1. mars fyrir aldurs sakir.

Um 26,5% kennara eru karlar en 73,5% konur. 57% kennara skólans eru með aðra eða þriðju háskólagráðu (MA/MS/MPaed eða Dr) og allir með kennsluréttindi í framhaldsskóla utan einn sérfræðingur (háskólakennari) sem kenndi einn áfanga í listum og menningu á haustönn.

Fyrirtæki sjá um ræstingar og tölvuumsjón.

Húsnæði

Skólahúsnæði Kvennaskólans tók stakkaskiptum haustið 2011 þegar Miðbæjarskólinn bættist við það húsnæði sem fyrir var. Umfangsmiklar endurbætur voru gerðar á húsinu á fyrrihluta ársins 2011 og lauk þeim að mestu í ágúst, fyrir skólabyrjun. Einnig var húsið búið nýjum húsgögnum, tölum og tækjum. Íþróttasalurinn var tekinn aftur í notkun sem slíkur og sturtur og búningsherbergi lagfærð. Fríkirkjuvegur 1, Miðbæjarskólinn, er byggður sem barnaskóli árið 1898. Húsið er friðað að utan sem innan.

Með tilkomu Miðbæjarskólans þurfti að endurskipuleggja nýtingu alls húsnæðis skólans. Umfangsmestu breytingarnar eru að nýtt mötuneyti var standsett í Uppsölum og matreiðslumeistari ráðinn. Skólinn hóf þátttöku í verkefninu Heilsueflandi framhaldsskóli og er áhersla lögð á hollt fæði, hefingu og reglusemi. Bókasafnið var endurhannað og flutt í rýmið þar sem mötuneytið var. Rísið að Fríkirkjuvegi 9 var nýtt sem vinnuherbergi kennara.

Skólinn starfar nú í þremur húsum, að Fríkirkjuvegi 9, Fríkirkjuvegi 1 og í Þingholtsstræti 37.

Húsnæði skólans jókst um **95%** við þessa stækkun, úr 2580 fermetrum í **5031 fermetra** (Miðbæjarskólinn er + 2451 fermetri). Rými á hvern nemanda fór úr 4,4 ferm í 7,7 en nemendum fjölgaði í 650.

| Aðalbygging og Nýbygging Fríkirkjuvegi 9 | Miðbæjarskólinn Fríkirkjuvegi 1 | Uppsalar Þingholtsstræti 37 |
|--|--------------------------------------|-----------------------------|
| Aðalskrifstofa skólans | Aðstoðarskólameistari | Faktor |
| Skólameistari | Þróunarstjóri | Mötuneyti |
| Fjármálastjóri | Námsráðgjafar | Leiksvið |
| Matstofa starfsmanna | Félagsmálastjóri / Forvarnarfulltrúi | Stofur U5 - U8 |
| Bókasafn | Vinnuástaða kennara | |
| Vinnuástaða kennara | Íþróttasalur, búningsherbergi | |
| Stofur N2 - N6 | Stofur M01, M10 - M12, M14 - M19 | |
| Stofur A1, A4 - A6 | Stofur M22 - M28 | |
| Nemendaráð | Nemendaver | |

Í skólanum er þráðlaust tölvunet, tvær tölvustofur og um 40 fartölvur til ráðstöfunar í kennslu eftir þöntun. Einnig er borðtölva til afnota fyrir kennara í hverri kennlustofu auk skjávarpa. 10 nettengdar borðtölvur eru á göngum skólans og í nemendarými til afnota fyrir nemendur. Einnig eru nokkrar borðtölvur í efnafræðistofu

vegna hópavinnu nemenda. Á bókasafni skólans eru lesbásar fyrir 16 nemendur, 40 sæti við vinnuborð í vinnustofu og 6 borðtölvur. Í matsal geta um 200 nemendur setið til borðs í einu.

Íþróttakennslan fer öll fram í Miðbæjarskólanum.

Gerð hefur verið rýmingaráætlun fyrir öll húsin og kort um flóttaleiðir sett í öll rými skólans. Rýmingaráætlunin er á heimasíðu skólans, slóðin er <http://www.kvenno.is/pages/393>.

Kennsla

Kvennaskólinn starfar samkvæmt bekkjakerfi og skólaárið 2011-2012 skiptust nemendur skólans í 28 bekki eins og taflan hér að neðan sýnir:

| Ár | Félagsvísinda- /félagsfræðabraut Fjöldi bekkja | Hugvísinda- /málabraut Fjöldi bekkja | Náttúruvísinda- /náttúrufræðibraut Fjöldi bekkja | Almenn braut- brautabré Fjöldi bekkja |
|----|--|--|--|---|
| 1* | 3* | 1* | 4* | 1* |
| 2* | 2* | 1* | 3* | |
| 3* | 3* | 1* | 3* | |
| 4 | 2 | 1 | 3 | |

*Nemendur á 1. – 3. námsári veturinn 2011-2012 stunduðu nám samkvæmt nýrri námskrá en nemendur á 4. námsári skv. eldri námskrá.

Fjármál

Fjárlög fyrir árið 2011 gerðu ráð fyrir nokkurri aukningu á starfsemi frá árinu áður en gerð var áfram krafa um meiri sparnað. Framlög á fjárlögum til skólans námu samtals 317,0 m. kr. að meðtöldum ríkistekjum sem skólinn innheimtir. Skólinn fékk viðbótarfjárheimildir að upphæð 54,8 m. kr. vegna nemendauppgjörs, námsleyfa, sjálfsmats framhaldsskóla og þróunarstyrks vegna þriggja ára skóla. Í heild varð framlag ársins 371,8 m. kr. sem er 1,8% hækkun til reglulegs rekstrar. Einnig kom framlag frá mennta- og menningarmálaráðuneyti vegna kaupa á húsgögnum í nýtt mötuneyti, 7 m.kr.

Rekstrargjöld ársins voru samtals 453,9 m.kr. sem er 11,9% hækkun gjalda. Rekstrartap skólans á árinu var 17,5 m.kr. Greiðslustaða gagnvart ríkissjóði í árslok var neikvæð um 21,8 m. kr. og höfuðstóll neikvæður um 0,5 m. kr. Árið áður var greiðslustaðan jákvæð um 6 m. kr. Á árinu urðu því mikil umskipti til hins verra með áframhaldandi sparnaði og hlutfallslegri lækkun framlaga þrátt fyrir hækkandi kostnað.

Hækkun kostnaðar umfram hækkun framlaga má að hluta rekja til mikillar stækkunar húsnæðis og kostnaðar við flutninga sem fékkst bætt að miklu leyti á árinu 2011 og 2012. Húsleiga, hiti og rafmagn hækka, einnig ræsting og fleiri liðir sem fylgja nærri tvöföldun húsnæðis. Einnig hækkar umsjón með tölvkerfi. Hækkun varð einnig á innkaupum til nýs mötuneytis en á móti koma hækkandi sölutekjur.

Laun og launatengd gjöld hækkuðu um 7,9%. Hækkun launakostnaðar skýrist af auknum kostnaði vegna breytts fyrirkomulags kennslu og undirbúnings þriggja ára skóla en einnig fjölgaði nemendum nokkuð.

Erlendir styrkir til nemendaskipta sveiflast alltaf mikið milli ára og fargjöld til útlanda í samræmi við það.

Eignakaup nærri tvöfölduðust vegna kaupa á húsgögnum í nýtt mötuneyti nemenda en keypt var mun minna af tölvubúnaði en árið áður. Keypt voru eðlisfræðiáhöld fyrir 1,7 m.kr. í nýja eðlisfræðistofu og ýmis áhöld vegna nýs eldhúss fyrir 1,5 m.kr.

Aðrir rekstrarliðir voru í jafnvægi.

Greining tölulegra gagna

Skoðuð voru ýmis töluleg gögn svo sem tölur varðandi aðsókn nýnema, skólasókn allra nemenda og árangur þeirra á prófum.

Innritun nýnema

Aðsókn að skólanum var meiri en hægt var að anna og vorið 2011 sóttu 474 nemendur um að komast í skólann. 220 nemendur fengu skólavist. Líkt og undanfarin ár áttu umsækjendur um 1. bekk það sameiginlegt að hafa staðið sig vel á grunnskólaprófi og í töflunni hér á eftir má sjá meðaleinkunnir nýnema á grunnskólaprófum (skólaeinkunnir) í stærðfræði, íslensku og ensku.

| Námsgrein | Nýnemar vor 11 | Nýnemar vor 10 | Nýnemar vor 09 |
|------------|----------------|----------------|----------------|
| Stærðfræði | 8,4 | 8,4 | 8,4 |
| Íslenska | 8,4 | 8,3 | 8,4 |
| Enska | 8,6 | 8,7 | 8,7 |

Eins og sjá má á þessum tölum eru einkunnir nýnema vorið 2011 mjög sambærilegar við það sem þær voru 2010 og 2009.

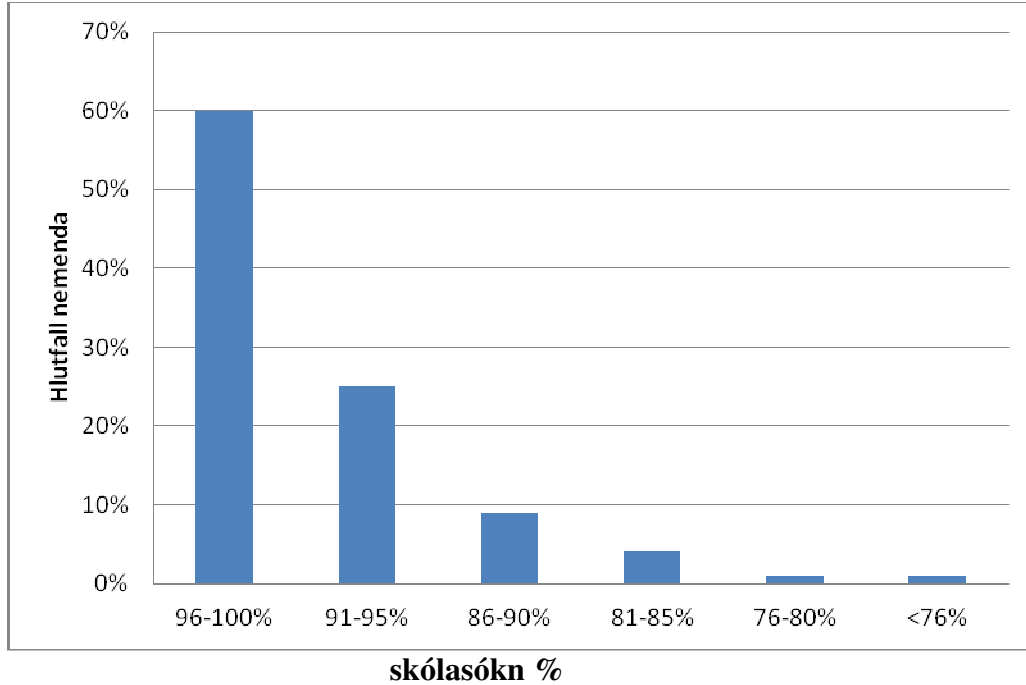
Námsframvinda – brottfall

Af þeim 651 nemanda sem hóf nám við skólann haustið 2011 hurfu 17 frá námi einhvern tíma vetrarins. 3 þeirra fóru í leyfi um áramót og fóru til skiptinematvalar erlendis. Hinir 14 svara til 2% brottfalls í heild sem er svipað og áður.

10 af þessum 14 brottfallsnemendum voru nýnemar en af þeim luku 7 haustönninni og fóru í aðra skóla en 3 hættu áður en haustönn lauk. Af brottfallsnemendum 14 voru 2 á brautabru sem svarar til 10% brottfalls á þeirri braut, 5 á félagsvísindabraut sem svarar til 2,1% brottfalls af félagsvísinda-/félagsfræðabraut, 2 á hugvísindabraut sem svarar til 2,4% brottfalls af braut og 5 á náttúruvísinda sem svarar til 1,6% brautarbrottfalls. Vorið 2011 útskrifuðust 226 stúdentar frá skólanum.

Skólasókn nemenda

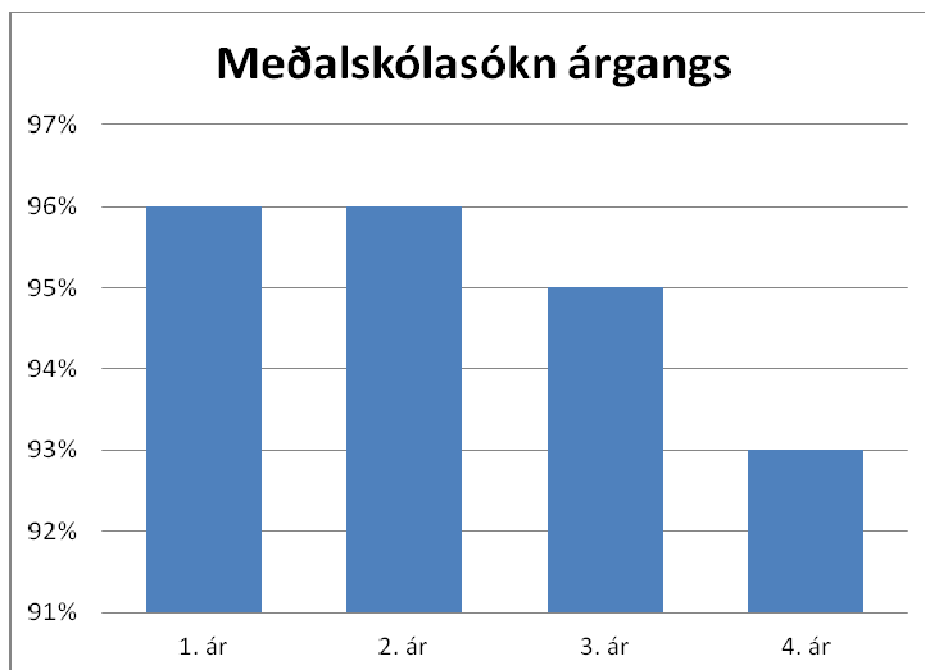
Grafið hér að neðan sýnir skólasókn nemenda veturinn 2011-2012 að teknu tilliti til veikindavottorða.



Þegar grafið er skoðað sést að hjá 85% nemenda er skólasóknin yfir 90%.

13% nemenda hefur skólasókn á milli 80 og 90% en hjá 2% nemenda er skólasóknin 80% eða lægri. Þetta er mjög svipuð skólasókn og var árið á undan en þá voru 86% nemenda með skólasókn yfir 90% og 1% undir 80.

Áhugavert er að skoða tengsl skólasóknar nemenda og þess í hvaða árgangi þeir eru og sýnir grafið hér að neðan það samhengi.



Nemendur í 1. og 2. bekk eru með bestu skólasóknina, 96% en nemendur 3. bekkjar fylgja fast á eftir með 95% meðalskólasókn. Meðalskólasók 4. bekkinga er 93%. Þessar niðurstöður eru að því leyti ólíkar því sem þær hafa verið að munur á yngri og eldri bekkjum er nú minni en áður. Í fyrra var skólasókn 1. bekkinga 98% og skólasókn 4. bekkinga 92%, þ.e munurinn var 6% en í ár er munurinn einungis 3%, bæði vegna þess að skólasókn 4. bekkinga hefur batnað og að skólasókn 1. bekkinga hefur versnað.

Ef skólasókn nemenda er skoðuð eftir því á hvaða námsbraut þeir eru kemur í ljós að lítil munur er á skólasókn nemenda á bóknámsbrautunum. Hún er 96% hjá nemendum náttúruvísinda-/náttúrufræðibrauta, 95% hjá nemendum hugvísinda-/málabrauta og 94% hjá nemendum félagsvísinda_/félagsfræðabrauta.. Meðalskólasókn nemenda brautabrunni er nokkuð lægri eða 90%.

Allar tölur um skólasókn nemenda sem rætt hefur verið um hér að ofan tengjast vottorðaskólasókn þ.e. skólasókn þar sem tekið hefur verið tillit til veikindavottorða. Raunskólasókn nemenda er einnig skráð og þeir sem ná raunskólasókn 96% eða hærrí fá eina einingu yfir veturinn fyrir það. Veturinn 2011-2012 fengu 192 nemendur einingu fyrir skólasókn eða 30% nemenda en það er hærra hlutfall en árið á undan, en þá voru það 26% nemenda sem fengu þessa einingu.

Mat á þróunarstarfi Kvennaskólans

Fyrsti árgangurinn í nýju kerfi hóf nám haustið 2009 og útskrifaðist hluti hans vorið 2012.

Meðalnámstími fyrsta nemendahópsins til stúdentsprófs er nokkurn veginn fyrirséður.

- 75 nemendur útskrifuðust vor 2012 námstími: 3 ár
- 42 nemendur stefna að útskrift í des. 2012 námstími 3,5 ár
- 13 nemendur stefna að útskrift í maí 2013 námstími 4 ár

Meðalnámstími þessara nemenda væri skv. þessu: $(3 * 75 + 3,5 * 42 + 4 * 13) / 130 = 3,26$ ár

Kannski verða það ekki alveg 42 nemendur sem útskrifast í des. 2012 en ef þeim fækkar um t.d. 5 þá verður meðaltalið 3,28 ár.

Báðar þessar tölur eru ívið betri en það sem við stefndum að sem var 3 1/3 ár (3,33 ár).

Könnun var gerð í 3. bekk um upplifun þeirra af nýja kerfinu og verunni í skólanum. Svarhlutfallið var 84%.

Lang flestir eru mjög eða frekar ánægðir í skólanum. Ef skoðaðar niðurstöðurnar eftir námsbrautum þá eru rúmlega 83% þátttakenda á hugvísindabraut mjög eða frekar ánægð í skólanum (10 nemendur), 8,3% svara „hvorki né“ eða 1 nemandi og 1 nemandi á brautinni er frekar óánægður í skólanum. Á félagsvísindabraut eru 95% þátttakenda mjög eða frekar ánægð í skólanum (40 nemendur), eins og á hugvísindabrautinni þá var 1 nemandi frekar óánægður (2,5%) og einn nemandi svaraði „hvorki né“. Á náttúruvísindabrautinni voru 93,7% þátttakenda mjög eða frekar ánægð í skólanum (45 nemendur), tveir nemendur svöruðu „hvorki né“ og einn nemandi taldi sig frekar óánægðan í skólanum (2,1%).

Hlutfallslega flestir nemendur á náttúruvísindabraut töldu sig mjög vel undirbúna við upphaf náms í skólanum eða 31,3% (15 nemendur), 19% nemenda (8 nemendur) á félagsvísindabraut og 16,7% (2 nemendur) á hugvísindabraut töldu sig mjög vel undirbúna við upphaf náms í Kvennaskólanum. Meira en helmingur þátttakenda á hverri braut taldi sig frekar vel undirbúin(n) við upphaf náms í skólanum eða, 58,3% nemenda á hugvísindabraut, 54,8% nemenda á félagsvísindabraut og 56,3% á hugvísindabraut. Enginn þátttakandi taldi sig mjög illa undirbúin en 8,3% nemenda á hugvísindabraut, 4,8% nemenda á félagsvísindabraut og 4,2% nemenda á náttúruvísindabraut töldu sig frekar illa undirbúna við upphaf náms í Kvennaskólanum.

Spurt var um námsframboðið í kjarna. Ef taldir eru saman svarmöguleikarnir mjög og frekar ánægð(ur) þá sést að flestir nemendur á hugvísindabraut eru frekar eða mjög ánægð með námsframboð í skyldunámi eða 83,3%, 78,5% nemenda á félagsvísindabraut og 77,1% á náttúruvísindabraut. Tæp 15% nemenda á náttúruvísindabraut (7 nemendur) voru mjög eða frekar óánægð með námsframboð í kjarna á brautinni, 5% (2 nemendur) á félagsvísindabraut voru frekar óánægð en enginn nemandi á hugvísindabraut taldi sig mjög eða frekar óánægðan með námsframboð í kjarna á sinni braut. Til að fá betri upplýsingar frá nemendum sem voru frekar eða mjög óánægð með námsframboð í kjarna á sinni braut voru nemendur beðnir um að skrifa með eigin orðum hvaða breytingar þau vildu sjá. Verður það ekki rakið hér en var mjög gagnlegt viðendurskoðun brautanna.

Spurt var um námsframboðið í vali. Rúmlega 90% nemenda á hugvísinda- og félagsvísindabraut voru mjög eða frekar ánægð með framboð á valáföngum. Rúmlega helmingur þátttakenda á náttúruvísindabraut eða 54,1% voru mjög eða frekar ánægð með námsframboð. Það er því nokkur munur á ánægju nemenda eftir námsbrautum. Þátttakendur sem töldu sig frekar eða mjög óánægð með framboð á valáföngum á sinni braut voru beðnir um að skrifa hvaða breytingar þau vilja sjá.

Spurt var hve líklegt væri að nemandinn mælti með Kvennaskólanum við aðra. Rúmlega 80% nemenda á öllum brautum segja það mjög eða frekar líklegt að þeir myndu mæla með skólanum við aðra eða 83,3% nemenda á hugvísinda- og félagsvísindabraut og 89,5% nemenda á náttúruvísindabraut. Þrír nemendur á félagsvísinda- og náttúruvísindabraut töldu það frekar eða mjög ólíklegt, 7,2% nemenda á félagsvísindabraut og 6,3% nemenda á náttúruvísindabraut. Tæp 17% nemenda á

hugvísindabraut töldu það hvorki líklegt né ólíklegt, 9,5% á félagsvísindabraut og 4,2% á náttúruvísindabraut.

Skýrslu um þessa könnun má skoða á heimasíðu skólans, slóðin er <http://www.kvenno.is/pages/300>.

Helstu verkefni innleiðingarinnar á árinu voru:

- Brautir voru endurskoðaðar og m.a. röð áfanga eða jafnvel greinum breytt í kjölfarið
- Nýir valáfangar á 3. þrepi voru tilraunakenndir og endurskoðaðir í kjölfarið. Sama gildi um kjarnaáfanga á 3. ári
- Flest fög endurskoðuðu áfanga sína áður en þeir voru settir inn í námskrárgrunninn
- Allir kenndir áfangar skólans voru settir inn í nýjan námskrárgrunn ráðuneytisins
- Safnað var upplýsingum um það hvar í námsefninu eða skólastarfinu lykilhæfni- og grunnþátta sæi stað
- Breytingar á skólanámskrá voru undirbúnar m.a. með því að fara vandlega yfir almenna hluta námskrá framhaldsskólanna og skoða hvaða atriði þyrftu að vera í henni
- Unnið var að ýmsum áætlunum og stefnum í skólanum; jafnréttisstefnu og jafnréttisáætlun, forvarnarstefnu, heilsueflandi skóla og umhverfisstefnu. Eineltisáætlunin var endurskoðuð. Sjá heimasíðu skólans, <http://www.kvenno.is/pages/382>
- Tilraunakennsla hófst á brautabré – 18 nemendur voru í fyrsta hópnum
- Kynningarbæklingur skólans var endurskoðaður, sjá <http://www.kvenno.is/lisalib/getfile.aspx?itemid=8487>.

Þróunarskýrsla skólans fyrir árið 2011-12 er í vinnslu og verður fjallað meira um alla þessa þætti þar.

Virgni kennara á Laupnum

Netstjóri gerði könnun í byrjun maí á virgni kennara á Laupnum á vorönn 2012. Niðurstöðurnar eru eftirfarandi:

Af 239 kenndum áföngum er sett inn lesefni í 232 eða í 97% áfanga. Þetta er allt frá 1 skjali upp í 59 skjöl. Að meðaltali eru sett inn 15,4 skjöl og miðgildið er 15. Alls eru skjölin 3574 talsins. Auk þessa er vísað er í 322 hlekkir og sett eru inn 602 verkefni alls.

Kennslukönnun

Rafræn kennslukönnun var lögð fyrir alla nemendur skólans í mars 2012. Þetta var sama könnun og notuð var vorið 2010 að viðbættum tveimur spurningum um námsmat og vinnuálag. Þar komu fram jákvæðar fullyrðingar um kennsluhætti kennara í einstökum greinum. Einnig þyrftu nemendur að svara fullyrðingum um sjálfa sig sem námsmenn. Svarmöguleikar voru á fimm kvarða skala: veit ekki/á ekki við (gildi=0), mjög ósammála (gildi=1), frekar ósammála (gildi=2), frekar sammála (gildi=3) og mjög sammála (gildi=4). Reiknað er meðaltal svara þeirra sem tóku afstöðu út frá þessum gildum. Því nær sem svargildið var tölunni 4 því ánægðari eða jákvæðari voru nemendur. Auk þess gátu nemendur tjáð sig í opinni spurningu um það sem þeir töldu

sérstaklega jákvætt eða sem betur mætti fara. Nemendur í öllum árgöngum skólans svöruðu kennslukönnuninni á skólatíma og brottfallið var einungis þeir sem ekki voru viðstaddir þegar könnunin var lögð fyrir.

Niðurstöður

Fróðlegt er að bera þessar tvær kannanir saman. Hér er skoðuð hver spurning fyrir sig í könnuninni. Meðaltalið er uppgafið og meðaltalið úr könnuninni 2010 er í sviga fyrir aftan.

1. Í heildina eru nemendur mjög ánægðir með þekkingu kennara skólans á námsefninu, 3,75 (3,74). Í 1., 2. og 4. bekk var gildið um 3,73 en í 3. bekk 3,82 en var 3,5 í könnuninni 2008. Þetta er athyglisverð og jákvæð breyting í ljósi nýrrar námskrár.
2. Kennarar mæta vel í kennslustundir að mati nemenda, 3,67 (3,68). Þarna er 3. bekkur einnig jákvæðastur með 3,73.
3. Nemendur telja kennara almennt skipulagða og að þeir komi undirbúnir í kennslustundir, 3,59 (3,54). Hæsta gildið er í 3. bekk 3,66.
4. Kennarar standa sig vel í jákvæðni og hvatningu að mati nemenda, 3,44 (3,37). Hæsta gildið er í 3. bekk 3,61.
5. Aðeins virðist vanta á það hvernig kennurum tekst að vekja áhuga nemenda á námsefninu, 3,13 (3,03). Þetta er þó að batna til muna. Í 2. bekk er gildið lægst 3,01 og hæst í 3. bekk 3,27.
6. Kennarar eru áhugasamir um að nemendur taki framförum (bæti árangur sinn), 3,41 (3,36). Í 3. bekk er gildið hæst 3,50 en lægst í 2. bekk 3,31.
7. Viðleitni kennara til að hafa fjölbreytni í kennsluháttum (kennsluáferðir, verkefni, vettvangsferðir o. fl.) gefa nemendur meðalgildið 3,08 (2,98). Í 2. bekk var gildið lægst 2,97 og hæst í 3. bekk 3,18. Þessi þáttur hefur batnað talsvert.
8. Nemendur eru sáttari en áður við skil kennara á prófurlausnum og verkefnum, 3,44 (3,41). Hæsta gildið er í 3. bekk 3,52 en lægst í 2. bekk 3,38.
9. Grunnnámsgögn í áföngunum meta nemendur viðunandi, 3,23 (3,16). 1. og 3. bekkir gefa þessum þætti 3,31 en 2. bekkur er neikvæðastur með 3,08.
10. Nemendur telja viðbótarnámsefni kennara gott, 3,35 (3,33) og þar er gildið hæst hjá 3. bekk 3,50 en lægst í 2. bekk 3,24.
11. Nemendur telja kennara nýta Laupinn (innranet skólans) mun betur en áður í námi og kennslu, 3,25 (3,07). Hæsta gildið var hjá 3. bekk 3,42 en lægst hjá 1. bekk 3,17. Þarna hefur hvatningarátak til kennara skilað sér vel.
12. Nemendur telja sjálfa sig sýna áhuga og eftirtekt í náminu, 3,33 (3,23). Lægsta gildið er hjá nemendum í 2. bekk 3,24 en hæst í 3. bekk 3,38.
13. Nemendur segjast mæta vel og stundvíslega í kennslustundir, 3,68 (3,67). Hæsta gildið 3,74 er hjá 1. bekk en það lægsta hjá 4. bekk 3,59.
14. Nemendur tekja sig læar meira heima en áður, 3,21 (3,1). Hæst er matið í 1. bekk 3,30 en lægst í 2. bekk 3,08.
15. Nemendur leita til kennara ef þeir skilja ekki námsefnið, 3,37 (3,31). 3. bekkur hefur þar hæsta gildið 3,50 og 2. bekkur lægst 3,28.
16. Nemendur telja sig taka virkan þátt í hópvinnu til jafns við aðra. Meðalgildið er 3,62 (3,63), hæst hjá 3. bekk 3,72 en lægst í 2. bekk 3,52.
17. Nemendur segjast almennt nýta upplýsingar frá kennara til að vinna eftir, 3,48 (3,40). Þar er átt við kennsluáætlanir, ítarefni og ýmis fyrirmæli með verkefnum og prófspurningum. Meðalgildið er hæst hjá 3. bekk 3,61 en lægst í 2. bekk 3,36.
18. Nemendur telja sig vinna að því að ná sífellt betri tókum á náminu, 3,44 (3,37). Þarna er skorið hæst í 1. og 3. bekk 3,5 en lægst í 2. bekk 3,36.

19. Mat nemenda á hvort þeir skili verkefnum á réttum tíma er jákvætt, 3,63 (3,64). Hæst er gildið hjá 1. bekk 3,66 en lægst hjá 2. bekk 3,55.
20. Notkun nemenda á Laupnum (innraneti skólans) hefur batnað mikið, 3,26 (2,99). Hæst er gildið hjá 3. bekk 3,48 en lægst hjá 1. bekk 3,18.
21. Ný spurning um námsmat. Nemendur eru almennt ánægðir með fyrirkomulag námsmats 3,32. Hæst er skorið hjá 3. bekk 3,40 en lægst hjá 2. bekk 3,22.
22. Ný spurning um vinnuálag í áfanganum miðað við einingafjölda. Þessi spurning er með aðra svarmöguleika en hinar. Alls svöruðu 6.395.

| Vinnuálag í áfanganum | Fjöldi | Prósenta |
|-----------------------|--------|----------|
| Allt of lítið | 65 | 1,0% |
| Of lítið | 156 | 2,5% |
| Hæfilegt | 4823 | 75,4% |
| Of mikið | 922 | 14,4% |
| Allt of mikið | 429 | 6,7% |

75,4% nemenda telja vinnuálagið hæfilegt, 21,1% telja það of mikið en 3,5% of lítið. Lítil munur er á árgöngum hvað þetta varðar. Meðalskorið er 2,26; 1. bekkur 2,29, 2. bekkur 2,27, 3. bekkur 2,23 og 4. bekkur 2,22.

Samantekt

Yfir heildina er mat nemenda mjög jákvætt og meðaltal flestra þátta könnunarinnar hefur hækkað frá 2010. Þeir þættir sem ekki hækka standa svo til í stað. Áberandi er hvað 3. bekkur er jákvæður (3,45 í meðalskor). Það má segja að sá árgangur sé sá jákvæðasti þegar á heildina er lítið. Síðan kemur 1. bekkur (3,37), þá 4. bekkur (3,36) og loks 2. bekkur (3,28). Þeir þættir sem skora lægst eru nr. 7 um fjölbreytni í kennsluháttum og nr. 5 um að vekja áhuga nemenda á námsefninu. Báðir þessir þættir hafa þó batnað um 0,1 frá fyrri könnun. Hæsta skorið (3,75) fær spurning nr. 1 um þekkingu kennara á námsefninu. Það skilar sér greinilega til nemenda að kennarar skólans eru vel menntað fagfólk. Stundvísi bæði kennara (3,67) og nemenda (3,68) er í góðum metum hjá nemendum. Það sem mest hefur batnað á milli kannana er notkun nemenda á Laupnum (innraneti skólans). Þar hækkar skorið um 0,27 (úr 2,99 í 3,26). Nemendur telja einnig að kennarar nýti Laupinn mun betur en áður í námi og kennslu. Þar hækkar skorið um 0,18 (úr 3,07 í 3,25). Það er greinilegt að hvatning til kennara um að nýta Laupinn meira hefur skilað sér.

Heimskaffi nemenda og kennara

Á vorönn 2011 tók til starfa sjálfbærnihópur sem átti að vinna að því að innleiða sjálfbærni í skólastarfið. Haldið var heimskaffi bæði nemenda og starfsfólks um málefnið og fram komu fjölmargar hugmyndir til úrbóta. Þessi umræða og niðurstöðurnar reyndust mjög gagnlegar við skipulagsvinnuna í húsnaðismálunum og einnig í þróunarvinnunni í skólanum. Greint var frá þessu í síðust sjálfsmatsskýrslu. Margt af því sem þarna er nefnt er þegar komið til framkvæmda og verður hér gert nánar grein fyrir því.

Niðurstöður frá heimskaffi vor 2011 og staða mála í október 2012

Punktur frá nemendum

- Bæta kennslu á þeim sviðum sem við erum aftarlega á (á landsvísu).
 - Þetta þarf að athuga betur. Vantar upplýsingar um hvaða svið þetta eru?
- Halda í góða andann þrátt fyrir stækkandi skóla.
 - Þetta er einungis í okkar höndum, nemenda og starfsfólks og enginn getur gert þetta fyrir okkur. Leggjum okkur öll alltaf fram og þá tekst okkur að halda í þetta einkenni skólans. ☺
- Betri nemendaaðstaða (afslöppun og lærdómur).
 - Með stækkuðu húsnæði leystist þetta mál þótt lengi megi gott bæta. Hér má nefna nemendaverið í Miðbæjarskólanum, kaffiherbergið þar, miklu stærra bókasafn og lesaðstöðu en áður var og betri aðstöðu í matsal. Hér má líka nefna Litla Kvennó í Miðbæjarskólanum og aðstöðu fyrir nemendur þar.
- Frjáls tími í nýjum íþróttasal.
 - Þetta var aðeins reynt í haust en því miður var umgengnin um íþróttasalinn og aðstöðuna þar þannig að þetta er ekki gerlegt.
- Fjölbreyttara val þvert á brautir.
 - Þetta gerist reyndar í nýju kerfi því að nemendur eru ekki bundnir af því lengur að velja mest fög á sinni braut (sbr. bundin kjörsvið í eldra kerfi) heldur ráða því sjálfir hvað þeir taka ef þeir hafa þá undanfara sem krafist er.
- Tæknimál (tölvumál nemenda, myndvarpar, kallkerfi).
 - Tölvustofur eru nú tvær í stað einnar áður og auk þess eru fartölvur til útláns (mest fyrir hópvinnum í tímum) í öllum húsunum. Nemendur eiga núna auðveldara með að koma með sínar eigin tölvur þar sem geymsluskápar eru mun fleiri en áður og allir sem vildu fengu skáp.
- Ársreikningur nemendafélagsins aðgengilegur öllum.
 - Ársreikningar nemendafélagsins voru birtir í Heimasætunni, skólablaði Kvennaskólans, síðastliðið vor og gerir gjaldkerinn ráð fyrir því að það verði þannig framvegis. Einnig benti gjaldkerinn á að öllum er heimilt að skoða stöðuna hjá honum hvenær sem félagsmenn óska eftir því.
- Nýta styrk skólans á sviði félagsgreina, stækka brautina og kynna starfsemi út á við.
 - Brautin stækkaði strax haustið þar sem þrír bekkir voru teknir inn í stað tveggja áður. Veturinn 2012-13 eru fjórir bekkir á 1. ári á félagsvísindabraut svo brautin stækkar enn. Veturinn 2012-13 eru tæplega 39% nemenda sem eru í hefðbundnu bóknámi til stúdentsprófs á félagsvísindabraut.
- Rökhugsun, rökræða og siðfræði (fag sem vantar).
 - Eini staðurinn sem þessi atriði eru sérstaklega tekin fyrir er HEI2A05 sem er reyndar valáfangi hjá flestum en þó skylda hjá þeim nemendum sem eru á menningarlæsislínu á hugvísindabraut.
- Verða Grænfánaskóli.
 - Haustið 2012 komu fulltrúar Landverndar í skólann og mátu hann hæfan til að fá að flagga grænfánanum.
- Endurvinnsla.
 - Haustið 2011 hófst sorpflokkun í skólanum.
- Kynjafræði skyldufag, vekja áhuga nemenda á jafnrétti.

- Kynjafræðin er ekki skyldufag en valfag á öllum brautum. Haustið 2012 eru þrír hópar í gangi í faginu.
- Stytta skóladaginn.
 - Göt eru nú mun færri í töflum nemenda en áður og tími nemenda, einkum í 1. og 2. bekk, því mun betur nýttur en var fyrir húsnaðisstækkunina.
- Kvennó húsband.
 - Búið að ræða þetta við fulltrúa nemenda og nú er málið í þeirra höndum.
- Bæta umgengni.
 - Rusl er nú flokkað í skólanum og einnig er umhverfisnefndin að vinna í því að bæta umgengni í skólahúsnaðinu og nánasta umhverfi skólans. Fyrsti umhverfisdagurinn verður í nóvember 2012 þar sem tyggjólífum verður sagt stríð á hendur. Fleiri „átök“ eru svo framundan.
- Umhverfisnefnd.
 - Í tengslum við umsókn um grænánaverkefnið var umhverfisnefndin stofnuð. Nemendur eiga fjóra fulltrúa í nefndinni, einn frá hverjum árgangi. Auk þess eru tveir kennarar, umsjónarmaður og einn stjórnandi í nefndinni.
- Peppa hvert annað upp!
 - Munum það ☺
- Efla tæknikunnáttu kennara
 - Skoða þarf endurmenntunarmöguleika kennara í þessu efni.
- Hafa forvarnarfulltrúa.
 - Forvarnarfulltrúi var ráðinn á vorönn í fyrra. Fyrsta verkefni hans var að semja forvarnaráætlun en nú 31. október 2012 tók Kvennaskólinn þátt í forvarnardegnum. Ennfremur verður forvarnarfræðsla fyrir hluta nemenda í vetur.
- Halda í persónulegan skóla, heiðarleika og traust, fjölbreytt nám.
 - Reynum okkar besta!
- Matur - meiri fjölbreytni.
 - Gjörbreytt form á mötuneytisrekstri og vonandi komið í gott horf.
- SMS tilkynningakerfi (t.d. vegna veikinda).
 - Eftir skoðun og kostnaðarmat á SMS sendingum var ákveðið að koma þessu tilkynningakerfi á í gegnum Innu og tölvupóst nemenda og byrjaði það á síðasta skólaári.
- Nýta Laupinn betur til að spara pappír.
 - Hefur verið rætt á kennarafundum og stendur vonandi til bóta.
- Peppfundir fyrir viðburði.
 - Nemendur byrjuðu á þessu í fyrravetur, t.d. í sambandi við Gettu betur. Vonandi verður áframhald.
- Betra skipulag fyrir rusl, dósir og flöskur.
 - Komin eru flokkunarílát í öll hús og það er á okkar ábyrgð að nota þau rétt.
- Vistvæn innkaup.
 - Haldnir hafa verið fundir um málið með þeim starfsmönnum sem sjá um innkaup. Sjálfbærnihópur skólans hefur einnig tekið að sér að fylgja málinu betur eftir í vetur og leiðbeina um vistvæn innkaup.
- Meira af heitum og hollum mat.
 - Komið í gott lag með nýju mötuneyti.
- Fleiri og stærri skápa.

- Allir sem vildu fengu skápa og enn eru nokkrir lausir ef einhverjir vilja fá sér skáp.
- Efla sjálfstæði og frumkvæði nemenda.
 - Er að nokkru leyti innbyggt í nýja námskrá sem leggur áherslu á vinnu nemenda en þarf samt alltaf að hafa í huga.
- Taka jákvætt í tillögur – uppbyggileg gagnrýni.
 - Þetta er eitthvað sem við þurfum öll að vinna að og vanda okkur við
- Nýta umhverfið í kringum Kvennó.
 - Væri skemmtilegt að fá hugmyndir frá nemendum hvernig við getum betur nýtt staðsetninguna.
- Vantar valáfanga í nútímaeðlisfræði.
 - Er að hluta til í þeim valáföngum sem kenndir eru í eðlisfræði í vetur.
- Matjurtagarður – einingar fyrir umsjón.
 - Það er svolítið erfitt að eiga við það þar sem ræktunin fer fram á sumrin og þá eru allir í sumarfrí hér.
- 3. bekkur eldar súpur og hollan mat.
 - Erfitt aðstöðunnar vegna því að alltaf er verið að nota eldunaraðstöðuna í mötuneytinu
- Aðkeyptur heitur matur.
 - Nú er alla daga heitur matur í boði í mötuneytinu.
- Kennaraaðstaðan.
 - Vinnuaðstaða kennara hefur stórbatnað við húsnaðisstækkunina.
- Uppsalar fyrir nemendur og matsal?
 - Nýi matsalurinn er í Uppsölum en fallið var frá því að taka allt húsið undir annað en kennslu.
- Stærri og betra bókasafn.
 - Komið í gagnið.
- Ruslafötur fyrir pappír í kennslustofum.
 - Auðvelt aðgengi í öllum flokkunarstöðvunum í öllum húsunum.
- Fleiri símatsáfanga.
 - Símat er stækkandi þáttur í námsmati í skólanum.
- Umhverfisvakning – viðhorfsbreyting.
 - Er m.a. innifalið í starfi umhverfisnefndarinnar að vinna að þessu.

Punktur frá starfsmönnum

- Hafa forvarnarfulltrúa.
 - Forvarnarfulltrúi var ráðinn til starfa á vorönn sl. vetur og sinnir starfinu áfram í vetur. Fyrsti forvarnardagurinn var 31. október en einnig var fenginn fyrirlesari til þess að ræða við fyrstu bekkinga í nýnemafræðslunni.
- Nemendur taki stofur í fóstur – umbun / umsjónarmenn í bekkjum.
 - Hér er óljóst hvað átt er við. Hvert á hlutverk þessara nemenda að vera og hver væri munurinn á hlutverki umsjónarmanns og bekkjarráðsfulltrúa?
- Nemendur gætu mælt sitt eigið vistspor.
 - Farið er að vinna að þessu í efnafræði, líffræði og umhverfisfræði.
- Efla hjóla-, strætó- og göngumeninguna.
 - Starfsfólk tók í vor þátt í verkefninu Hjólað í vinnuna og voru margir duglegri við að nýta þann samgöngumáta áfram eftir átakið. Haustið 2012

tóku nemendur og starfsfólk þátt í Lífshlaupinu og lenti Kvennó í öðru sæti í sínum flokki. Við þyrftum samt að hlúa betur að þessum þætti milli „átaka“.

- Gagnrýni þarf að vera uppbyggileg.
 - Stöðugt er unnið í þessu enda eru góð samskipti milli starfsfólks og nemenda eitt af því sem oft er nefnt sem einkenni skólans.
- Starfsfólk ALLT sé fyrirmynd, bæði í umgengni og viðmóti.
 - Reynum okkar besta en gott líka að hafa þetta alltaf í huga.
- Virðing – pepp.
 - Munum það ☺
- Fjölbreyttara val þvert á brautir.
 - Þetta gerist reyndar í nýju kerfi því að nemendur eru ekki bundnir af því lengur að velja mest fög á sinni braut (sbr. bundin kjörsvið í eldra kerfi) heldur ráða því sjálfir hvað þeir taka ef þeir hafa þá undanfara sem krafist er. Ennfremur mun fjöldi kenndra valáfanga aukast í hverjum árgangi þar sem stærri hópar eru nú teknir inn í skólann en áður.
- Tillitsemi milli faga vegna símats.
 - Þurfum að vinna í þessu. Þetta er auðveldara í 1. og 2. bekk en í 3. bekk þar sem valið er mun stærri þáttur í náminu og því erfitt að samræma sjónarmið og tímaáætlanir eftir því sem „samningsaðilar“ eru fleiri. Við ættum samt að hafa í huga að sýna sveigjanleika í þessu máli.
- Hvetja nemendur til frumkvæðis.
 - Þetta ætti að fylgja breyttum áherslum í kennsluháttum, þ.e. meiri áhersla á vinnu nemenda hlýtur að krefjast meira frumkvæðis af þeirra hálfu.
- Efla gagnrýna hugsun nemenda m.a. um sjálfbærni.
 - Sjálfbærnihópurinn og umhverfisnefndin eru að vinna að sjálfbærniþættinum og hefur nú þegar verið gert heilmikið átak í flokkunarmálum sem virðist ganga vel. Við þurfum að vera meðvituð um þennan þátt í öllu námi nemenda; ekki síst í verkefnavinnu og umræðum.
- Hreinan skóla: minni sápa, umhverfisvænar vörur.
 - Sjálfbærnihópurinn hefur tekið að sér að leiðbeina í vistvænum innkaupum og er þetta fyrsta atriðið af forgangsmálum vetrarins. Samráð verður haft við þá sem kaupa inn fyrir skrifstofu, mötuneytið og þau innkaup sem umsjónarmaður sér um.
- Minnka pappírnotkun.
 - Þetta atriði er í reglulegri skoðun og hafa kennarar ítrekað verið hvattir til að nota Laupinn, innra net skólans, í stað þess að prenta stöðugt út fyrir nemendur. Þurfum að skoða hvort pappírsinnkaup hafa minnkað þegar líður á veturinn en líklega er það besta leiðin til að fylgjast með hvort okkur tekst að minnka pappírnotkunina.
- Virðing fyrir verðmætum: húsgögn, túss, tölvur og tæki.
 - Þurfum bæði að hugsa um þetta sjálf og hvetja nemendur til að ganga almennilega um. Tyggjóátakið sem verður í nóvember á vegum umhverfisnefndarinnar er liður í því að opna augu nemenda fyrir því að það skiptir máli hvernig maður gengur um hlutina og það er ekki á annarra ábyrgð að laga til eftir okkur.
- Leikfimi fyrir kennara (jóga).
 - Ekki hefur tekist að koma þessu á en við þurfum að hafa þetta í huga áfram og vinna í því.

- Sérstofur fyrir kennara > meiri umhyggja fyrir umhverfinu.
 - Þetta kallar óneitanlega á meiri hlaup nemenda en það þarf einnig að hafa þeirra hag að leiðarljósi. Lítið um sérstofur í vetur.
- Halda í þetta persónulega og heimilislega – allir skipta máli / halda í góða skólaandann.
 - Vonandi helst gamli góði Kvennóandinn áfram þrátt fyrir fleiri hús. Flestir hér virðast líta svo á að vinsamleg samskipti milli nemenda og starfsfólks og einnig samskipti milli nemenda innbyrðis séu einkenni Kvennaskólans og það er á ábyrgð okkar allra að viðhalda þeim.
- Lengri matartíma: betri matur.
 - Matartíminn var lengdur um 10 mínútur sl. vetur og nýju mötuneyti komið á fót. Ekki annað að sjá en vel hafi til tekist. Í fyrsta skipti í langan tíma borða allir kennarar saman í aðalbyggingunni og ekki er annað að sjá en nemendur taki nýja mötuneytinu fagnandi. Í vetur, 2012-2013, er í fyrsta sinn prófað að tvískipta matartímanum þrisvar í viku til þess að minnka biðraðir og gefa nemendum betra tóm til að borða. Virðist gefast vel.
- Gera umhverfið þannig að allir vilji vera þar utan kennslustunda.
 - Miku betri vinnuaðstaða er nú með tilkomu Miðbæjarskólans, bæði fyrir nemendur og kennara. Almenn ánægja með þessar úrbætur.
- Báðar hliðar notaðar í prentun og nota Econo letur.
 - Eftir athugun tölvuumsjónarmanns var fallið frá því að prenta báðum megin. Mest er prentað af einnar síðu skjölum (um 80%) og töluverð orkuaukning af því að gera ráð fyrir þessum möguleika því að þá þarf prentarinn að renna blöðunum tvisvar í gegn. Flestir prentar skólans eru ekki með þessum möguleika svo það hefðu verið töluverð útlát að endurnýja tækjakostinn.
- Flokka sorp.
 - Er þegar hafið í öllum húsunum þremur og búið að ganga í alla 1. bekki til að leggja áherslu á þennan þátt. Kennarar hafa einnig rætt við eldriþekkinga um málið. Ekki annað að sjá en flokkunin gangi nokkuð vel.
- Grænfáninn.
 - Sótt var um þátttöku í grænfánaverkefninu í byrjun haustanna 2011. Umhverfishópur var settur á laggirnar á vorönn 2012 og í honum er einn nemandi úr hverjum árgangi, kennarar, stjórnandi og umsjónarmaður. Fulltrúar Landverndar komu hingað í skólann í október, skoðuðu aðstæður og mátu skólann hæfan til að flagga grænfánanum. Það verður gert á fyrsta umhverfisdeginum sem haldinn verður í nóvember 2012.
- SMS veikindakerfi.
 - Reyndist of dýrt í framkvæmd svo notuð var önnur leið, þ.e. kennari skráir sig í Innu og þá fer póstur á alla nemendur sem eiga að vera í tímum hjá viðkomandi kennara. Gengur vel og er til mikilla bóta.

Könnunin Stofnun ársins

Val á Stofnun ársins er samvinnuverkefni fjármálaráðuneytisins, SFR og fleiri. Könnunin er ein stærsta reglulega vinnumarkaðskönnun sem framkvæmd er hér á landi og gefur mikilvægar upplýsingar um stöðu starfsmanna á vinnumarkaði. Fjöldi stofnana

sem tekur þátt er um 200 og félagsmenn annarra stéttarféлага hjá ríkinu geta tekið þátt í könnuninni. Alls fengu um 44 þúsund starfsmenn á almennum og opinberum vinnumarkaði könnunina senda í ár, en það eru mun fleiri en síðastliðin ár. Þátttakendur eru spurðir út í vinnutengda þætti eins og trúverðugleika stjórnenda, sjálfstæði í starfi, vinnuálag, vinnuskilyrði, álag og kröfur, sveigjanleika í starfi og fleira.

Niðurstöður fyrir Kvennaskólann í Reykjavík úr könnuninni Stofnun ársins 2012 og 2011

Skólinn fellur í flokk stórra stofnana með yfir 50 starfsmenn.

| Þættir / Ár | Meðaltal allra | Kvennaskólinn í Reykjavík | |
|---------------------------|----------------|---------------------------|--------|
| | | 2012 | 2011 |
| Einkunnarröð | | 17 | 21 |
| Heildareinkunn | 3,777 | 4,001 | 3,89 |
| Vikmörk | 0,04 | 0,06 | |
| Trúverðugleiki stjórnenda | 3,72 | 3,98 | 4,23 |
| Starfsandi | 4,12 | 4,4 | 4,57 |
| Launakjör | 2,62 | 2,75 | 2,57 |
| Vinnuskilyrði | 3,75 | 3,99 | 2,54 |
| Sveigjanleiki vinnu | 4,06 | 3,5 | 3,37 |
| Sjálfstæði í starfi | 4,18 | 4,36 | 4,45 |
| Ímynd stofnunar | 3,73 | 4,51 | 4,42 |
| Ánægja og stolt | 4,05 | 4,38 | 4,44 |
| Svarhlutfall | | 70-79% | 60-69% |

Kvennaskólinn lendir í 17. sæti í einkunnaröð 93 stofnana í sínum stærðarflokki. Skólinn færir upp um 4 sæti á milli ára. Það er fyrst og fremst aukin ánægja með vinnuskilyrði sem veldur þessari hækkun. Umbætur á húsnæði skólans og aukið rými skila sér þarna. Allir þættir eru fyrir ofan meðallag hjá skólanum nema sveigjanleiki vinnunnar. Það eru jú flestir starfsmenn skólans mjög bundnir stundaskrá. Launakjörin skora lægst, þó betur en árið áður. Það er sérstaklega ánægjulegt að sjá að einkunnina sem ímynd stofnunarinnar fær hjá starfsmönnum. Trúverðugleiki stjórnenda fellur talsvert og þarf að skoða nánar hvað veldur því með viðhorfskönnun á yfirstandandi ári.

Árangur í umbótum skólaárið 2011-2012

Í síðustu matsskýrslu voru taldar upp eftirfarandi umbætur sem stefna skyldi að í nánustu framtíð:

1. Halda þarf áfram vinnu við innleiðingu nýrra laga um framhaldsskóla. Þar þarf sérstaklega að vinna að skólanámskránni og mati/endurskoðun á breytingunum. Að þessu hefur verið unnið ötullega og gerð er grein fyrir því í kafla hér framar.
2. Skipuleggja þarf nýtingu á gamla skólahúsinu, mötuneyti starfsmanna, skrifstofu og fleiru. Vinna við þetta er hafin í samstarfi við Fasteignir ríkissjóðs en ekki lokið.
3. Endurskoða þarf matsáætlun skólans og matsaðferðir. Þar þarf sérstaklega að huga að tengslum þess við 2. kafla skólasamningsins.

Ný matsáætlun hefur verið gerð og reynt að tengja hana við markmið skólasamningsins.

4. Nýta þarf niðurstöður úr heimskaffi nemenda og kennara til umbóta í skólanum. Þar hefur mjög margt áunnist sbr. kafla hér frammar í skýrslunni.

Framtíðarsýn

Gildistaka nýrra laga um framhaldsskóla

Á skólaárinu 2012-2013 er stefnt að því að ljúka innleiðingunni í skólanum. Fyrstu stúdentarnir í nýju kerfi útskrifuðust vorið 2012 og restin af þeim árgangi mun útskrifast hálfu eða einu ári seinna. Síðan útskrifast fyrsti hluti næsta árgangs vorið 2013.

Ljúka þarf vinnslu almenna hluta skólanámskrárinnar. Setja þarf brautir skólans inn í gagnagrunn ráðuneytisins og sækja formlega um starfrækslu þeirra. Einnig þarf að fara fram ítarlegt mat á því hvernig til hefur tekist.

Almenn braut

Skólinn hefur hafið kennslu á almennri braut í tilraunaskyni. Meta þarf hvernig til tekst og hvert framhaldið verður. Sérstaklega þarf að huga að framhaldsskólaprófi.

Heilsueflandi skóli og Grænfáninn

Skólinn er orðinn þátttakandi í verkefninu Heilsueflandi skóli. Einnig er undirbúningi þess að flagga Grænfánanum lokið. Þetta eru hvort tveggja verkefni sem þarf að fylgja eftir næstu árin.

Umbótaáætlun

Á grundvelli niðurstaðna sjálfsmatsins er stefnt að eftirfarandi umbótum í næstu framtíð:

- Halda þarf áfram vinnu við innleiðingu nýrra laga um framhaldsskóla. Þar þarf sérstaklega að vinna að skólanámskránni og mati/endurskoðun á breytingunum.
- Ljúka þarf skipulagningu nýtingar á gamla skólahúsinu, mötuneyti starfsmanna, skrifstofu og fleiru.
- Fínpússa þarf matsáætlun skólans og matsaðferðir. Þar þarf sérstaklega að huga að tengslum þess við 2. kafla skólasamningsins.
- Koma þarf rekstri skólans á réttan kjöl.
- Efla þarf tæknikunnáttu kennara.
- Leita þarf hugmynda um betri nýtingu á umhverfi skólans og staðsetningu.
- Efla þarf umhverfisvitund í skólanum t.d. með því að nemendur gætu mælt sitt eigið vistspor.
- Kanna þarf stöðu vistvænna innkaupa í skólanum.
- Auka þarf tillitsemi milli faga vegna símats. Finna þarf leiðir til að draga úr árekstrum stórra verkefnaskila og prófa.

- Finna leiðir til að nýta íþróttasalinn fyrir frjálsa tíma bæði fyrir starfsmenn og nemendur.

Lokaorð

Skólaárið 2011-12 var merkilegt að því leyti að loks rýmkaðist verulega um starfsmenn og nemendur skólans við tilkomu Miðbæjarskólans. Skólaárið byrjaði mjög bratt. Fresta þurfti skólasetningu um tvo daga vegna þess að húsnæðið var ekki tilbúið. Allir hjálpuðust að við flutninga og starfsmenn þurftu að koma sér fyrir í nýjum vinnuherbergjum á sama tíma og skólastarfið með nemendum hófst af fullum þunga. Gert var nýtt mötuneyti í Uppsölum og ráðinn kokkur. Einnig var bókasafnið flutt og endurgert. Með þetta viðbótarhúsnæði og breytingar er mikil ánægja í skólanum.

Próunarstarfið um innleiðingu nýrra laga um framhaldsskóla hélt áfram af krafti. Menntamálaráðuneytið veitti skólanum góðan styrk til verkefnisins. Nú stunda allir nemendur skólans nám í nýju kerfi.

Mesta áhyggjuefnið nú eru slæmar horfur um rekstur skólans á yfirstandandi ári og því næsta. Leita þarf leiða til að bregðast við því.

Reykjavík, 14. nóv. 2012

Skýrsluna unnu:

Ingibjörg Guðmundsdóttir skólameistari
Oddný Hafberg aðstoðarskólameistari
Ingibjörg Axelsdóttir próunarstjóri
Sigurður G. Þorsteinsson fjármálastjóri
Ágúst Valgeirsson netstjóri